

Informe de Coyuntura de Hostelería de Cantabria

(Informe nº47 - Tercer Trimestre 2010)

Los datos que a continuación se exponen, corresponden a la encuesta de coyuntura de hostelería y reflejan las contestaciones obtenidas entre 348 empresarios del sector. En esta ocasión, son los resultados del tercer trimestre de 2010. La obtención de la muestra representativa se ha realizado de forma aleatoria y con un criterio de afijación proporcional a las actividades hosteleras. Se analizan los resultados obtenidos por subsectores de actividad: apartamentos (36 establecimientos), cafés-bares (113 est.), campings (25 est.), hoteles (110 est.) y restaurantes (64 est.).

OBJETO DE LA ENCUESTA

La información que se obtiene en la encuesta se refiere a los aspectos más significativos de la marcha de los negocios hosteleros de Cantabria: facturación, precios, y empleo, tanto en el trimestre concluido, como en relación a las previsiones para el inmediato siguiente.

CONTENIDO

1. FACTURACIÓN

- 1.a Facturación en el último trimestre.
- 1.b Facturación prevista para el próximo trimestre.

2. PRECIOS

- 2.a Precios durante el último trimestre.
- 2.b Precios previstos para el próximo trimestre.

3. EMPLEO

- 3.a Nivel de empleo en el último trimestre.
- 3.b Nivel de empleo previsto para el próximo trimestre.

4. RESUMEN

1) FACTURACIÓN

Se mantiene la tónica de malos resultados en el sector hostelero durante el tercer trimestre de 2010 como viene sucediendo desde hace tres años. El porcentaje de empresarios que manifestaron una menor facturación entre julio y septiembre de este año fue el 58,4% mientras que el 5,2% afirmó que su facturación fue más alta. Hace un año estos porcentajes fueron 59,5% y 6,9% respectivamente (tabla n°1).

En todos los sectores de actividad salvo apartamentos el porcentaje de respuestas "baja" es superior al porcentaje de respuestas normal (tabla n°2).

TABLA N°1					
Facturación en el último trimestre					
	Jul.-Sep.10	Jul.-Sep.09	Jul.-Sep.08	Jul.-Sep.07	Jul.-Sep.06
Alta	5,2%	6,9%	2,0%	6,7%	38,7%
Normal	36,4%	33,6%	34,5%	33,5%	45,7%
Baja	58,4%	59,5%	63,5%	59,8%	15,6%

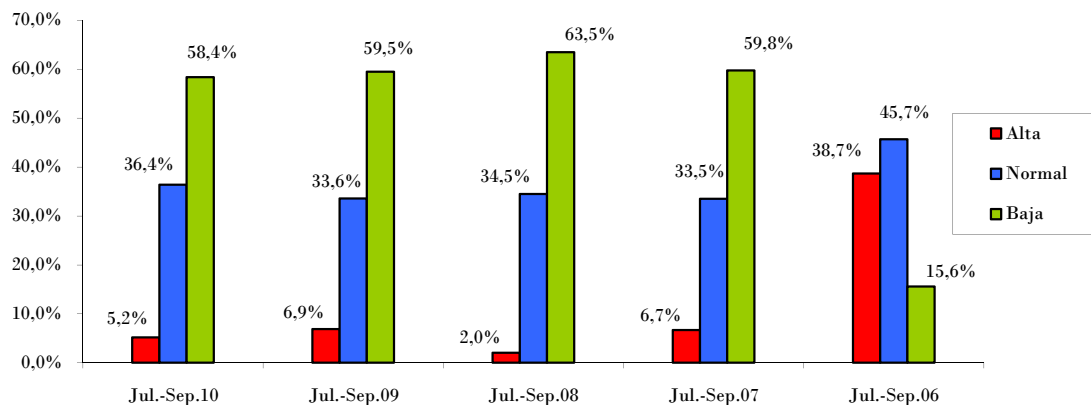
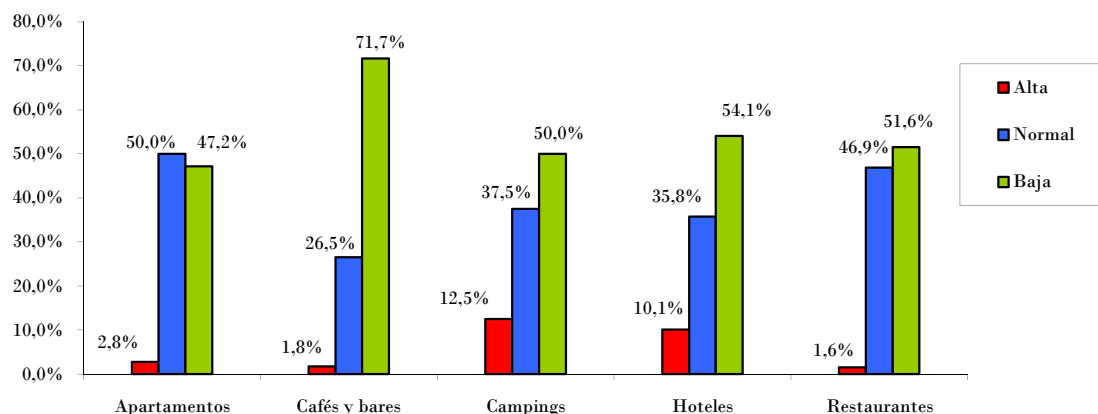


TABLA N°2					
Facturación en el último trimestre					
por sectores					
	Apartamentos	Cafés y bares	Campings	Hoteles	Restaurantes
Alta	2,8%	1,8%	12,5%	10,1%	1,6%
Normal	50,0%	26,5%	37,5%	35,8%	46,9%
Baja	47,2%	71,7%	50,0%	54,1%	51,6%



1.b. Facturación prevista para el próximo trimestre

Finalizada la temporada estival, los empresarios hosteleros se muestran pesimistas de cara al último trimestre del año. El 67,2% de los encuestados consideran que la facturación "será inferior" durante el próximo trimestre y el restante 32,8% que "se mantendrá". Estos resultados ponen de manifiesto unas de las perspectivas más moderadas del sector de los últimos cinco años (tabla n°3).

En todos los sectores el mayor porcentaje de respuesta está asociado a la opción "será inferior" con porcentajes superiores al 50% (tabla n°4).

TABLA N° 3					
Facturación prevista para el próximo trimestre					
	Oct.-Dic.10	Oct.-Dic.09	Oct.-Dic.08	Oct.-Dic.07	Oct.-Dic.06
Será mayor	0,0%	0,9%	3,0%	6,1%	5,7%
Se mantendrá	32,8%	29,1%	31,9%	33,3%	50,0%
Será inferior	67,2%	70,1%	65,1%	60,6%	44,3%

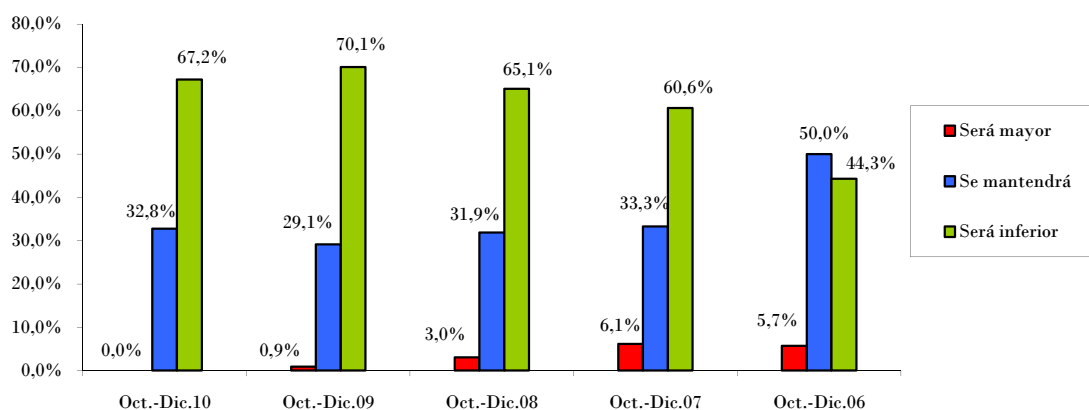
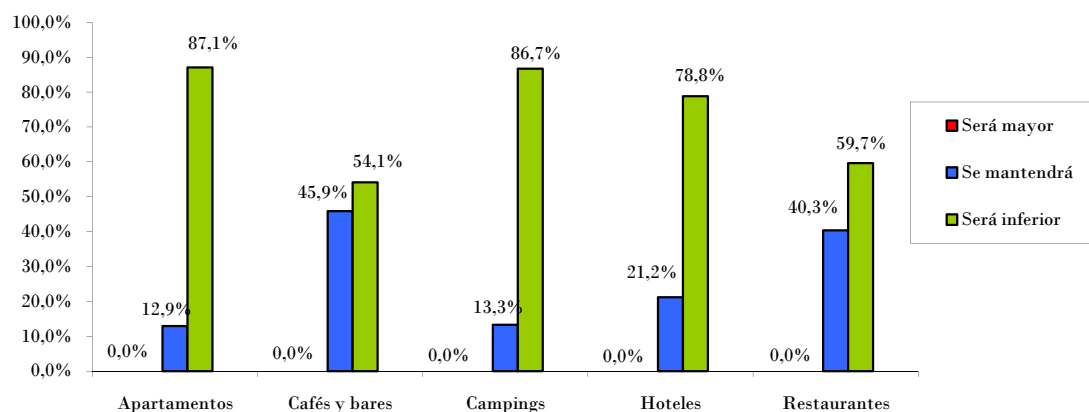


TABLA N°4					
Facturación prevista para el próximo trimestre					
por sectores					
	Apartamentos	Cafés y bares	Campings	Hoteles	Restaurantes
Será mayor	0,0%	0,0%	0,0%	0,0%	0,0%
Se mantendrá	12,9%	45,9%	13,3%	21,2%	40,3%
Será inferior	87,1%	54,1%	86,7%	78,8%	59,7%



2) PRECIOS

2.a Precios durante el último trimestre

Los precios en el sector siguen caracterizándose por la estabilidad al igual que la opinión manifestada en el último año. La segunda opción de respuesta es precios "más altos" con un porcentaje superior en cinco puntos al de hace un año observándose una menor contención en los precios de los servicios comparado con el mismo periodo de 2009 (tabla n°5).

En esta coyuntura, los sectores que tienen mayores porcentajes asociados a la opción precios "más altos" son los sectores con mayor estacionalidad campings (28%) y apartamentos (22,2%) (tabla n°6).

TABLA N°5					
Los precios durante el último trimestre					
	Jul.-Sep.10	Abr.-Jun.10	Ene.-Mar.10	Oct.-Dic.09	Jul.-Sep.09
Más altos	14,4%	2,7%	3,1%	2,1%	9,5%
Iguales	76,7%	88,4%	85,9%	81,8%	78,4%
Más bajos	8,9%	8,8%	11,0%	16,1%	12,1%

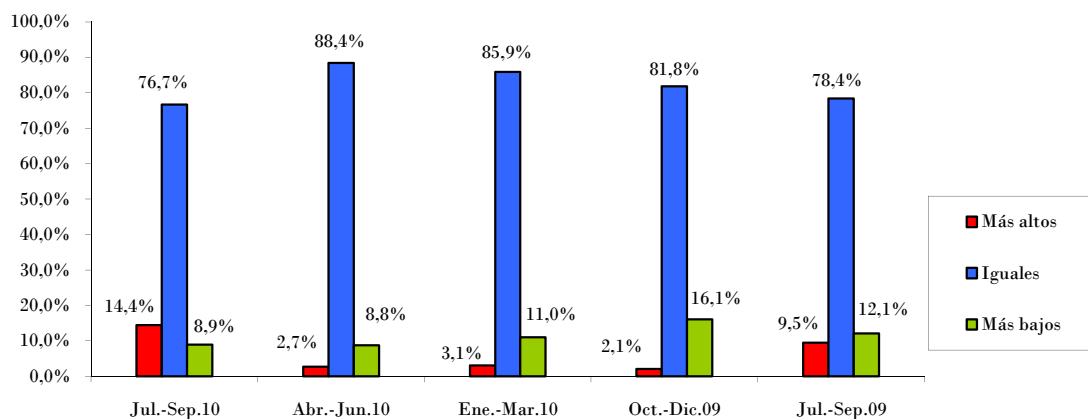
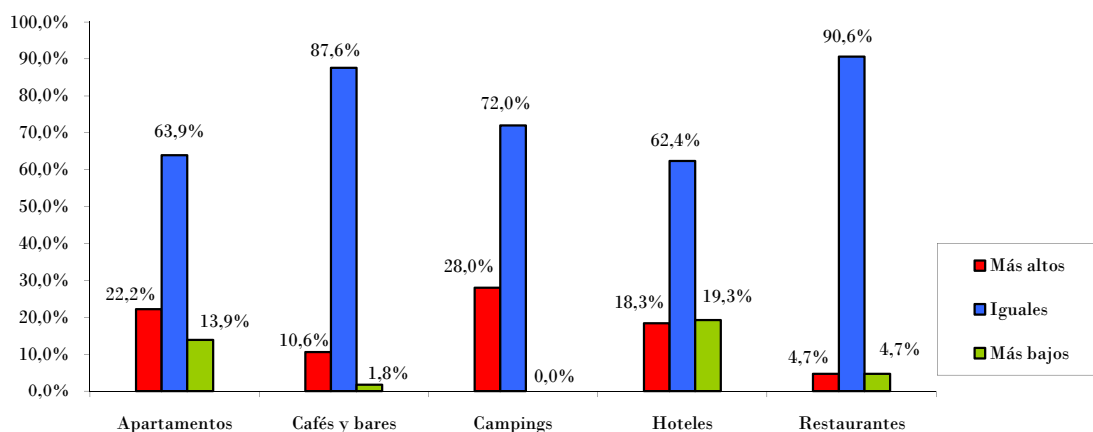


TABLA N°6					
Los precios durante el último trimestre por sectores					
	Apartamentos	Cafés y bares	Campings	Hoteles	Restaurantes
Más altos	22,2%	10,6%	28,0%	18,3%	4,7%
Iguales	63,9%	87,6%	72,0%	62,4%	90,6%
Más bajos	13,9%	1,8%	0,0%	19,3%	4,7%



2.b Precios previstos para el próximo trimestre

Las previsiones que los hosteleros realizan sobre la evolución de los precios para el periodo octubre-diciembre de este año son de mantenimiento para la mayoría de los empresarios que han participado en esta encuesta 94,9%. El resto, el 5,1%, reducirá sus precios. Estas opiniones muestran un comportamiento relativo a los precios similar respecto a la opinión manifestada hace un año (tabla n°7).

En todos los sectores el mayor porcentaje de respuesta está asociado a la opción mantenimiento de precios seguido de la opción reducción (tabla n°8).

TABLA N°7					
Los precios para el próximo trimestre					
	Oct.-Dic.10	Jul.-Sep.10	Abr.-Jun.10	Ene.-Mar.10	Oct.-Dic.09
Se incrementarán	0,0%	30,8%	11,0%	17,6%	0,0%
Serán iguales	94,9%	68,6%	87,8%	74,7%	84,1%
Serán inferiores	5,1%	0,6%	1,3%	7,7%	15,9%

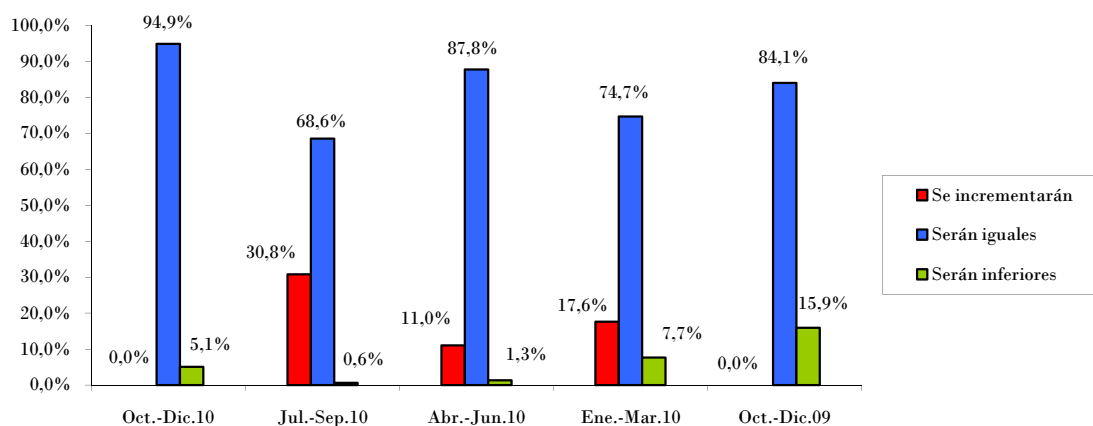
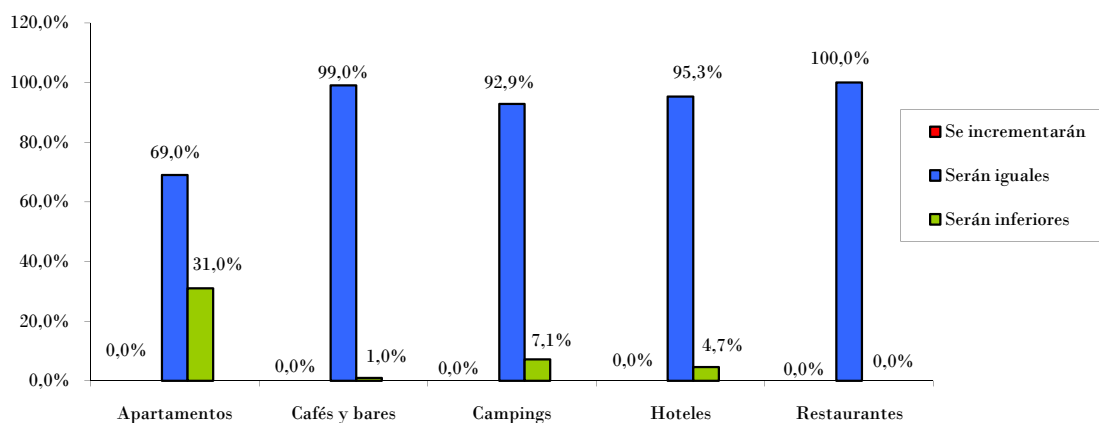


TABLA N°8					
Los precios para el próximo trimestre por sectores					
	Apartamentos	Cafés y bares	Campings	Hoteles	Restaurantes
Se incrementarán	0,0%	0,0%	0,0%	0,0%	0,0%
Serán iguales	69,0%	99,0%	92,9%	95,3%	100,0%
Serán inferiores	31,0%	1,0%	7,1%	4,7%	0,0%



3) EMPLEO

3.a Nivel de empleo en el último trimestre

Durante el tercer trimestre del año 2010 el nivel de empleo en el sector ha mostrado unos resultados ligeramente mejores que los reflejados hace ahora un año al disminuir el porcentaje de empresarios que afirmaron haber reducido el empleo entre julio y septiembre de 2010 y aumentar los que afirmaron haber mantenido o aumentado sus plantillas (tabla n°9).

En todos los sectores, el porcentaje de respuesta asociado a empleo superior es mayor que el asociado a nivel inferior justificado por la temporada estival que conlleva un aumento de la contratación en el sector (tabla n°10).

TABLA N°9					
Nivel de empleo en el último trimestre					
	Jul.-Sep.10	Jul.-Sep.09	Jul.-Sep.08	Jul.-Sep.07	Jul.-Sep.06
Superior	25,9%	22,8%	24,7%	22,2%	38,5%
Igual	72,6%	68,3%	72,8%	37,2%	51,3%
Inferior	1,4%	8,9%	2,5%	40,6%	10,2%

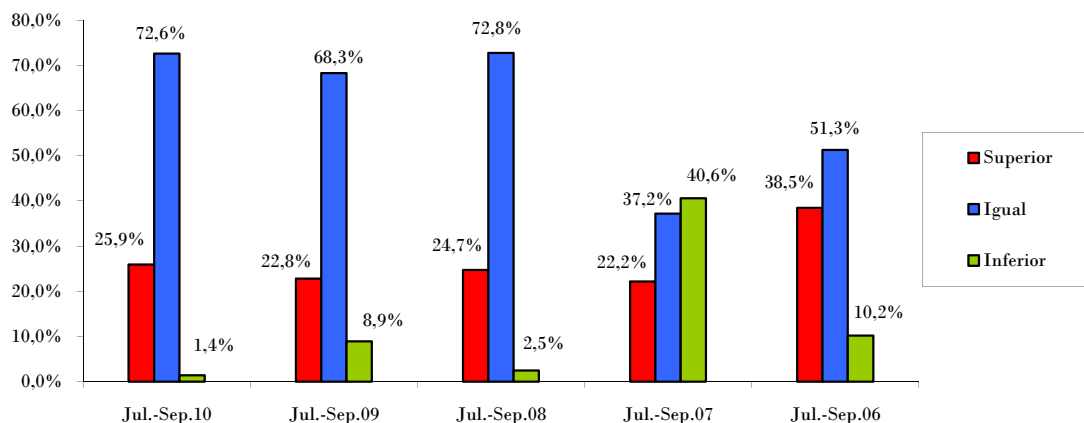
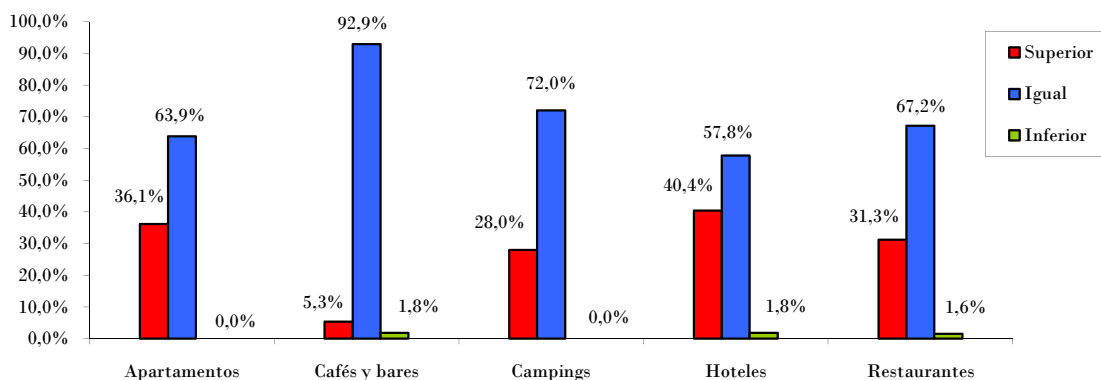


TABLA N°10					
Nivel de empleo en el último trimestre por sectores					
	Apartamentos	Cafés y bares	Campings	Hoteles	Restaurantes
Superior	36,1%	5,3%	28,0%	40,4%	31,3%
Igual	63,9%	92,9%	72,0%	57,8%	67,2%
Inferior	0,0%	1,8%	0,0%	1,8%	1,6%



3.b Nivel de empleo previsto para el próximo trimestre

En cuanto a la previsión de empleo que realizan los hosteleros entrevistados para el cuarto trimestre del año son más optimistas que las manifestadas hace un año pese a la reducción en la contratación prevista. El 73,6% de los encuestados mantendrán estables las plantillas y el 26,4% las reducirán (tabla n°11).

Todos los sectores recortarán su plantilla tras el trimestre veraniego con mayor porcentaje de reducción en los campings, apartamentos y hoteles, 64,3%, 41,4% y 35,6% respectivamente (tabla n°12).

TABLA N°11					
Nivel de empleo previsto para el próximo trimestre					
	Oct.-Dic.10	Oct.-Dic.09	Oct.-Dic.08	Oct.-Dic.07	Oct.-Dic.06
Superior	0,0%	0,3%	0,3%	19,3%	0,0%
Igual	73,6%	65,9%	70,3%	35,8%	60,3%
Inferior	26,4%	33,8%	29,5%	44,9%	39,7%

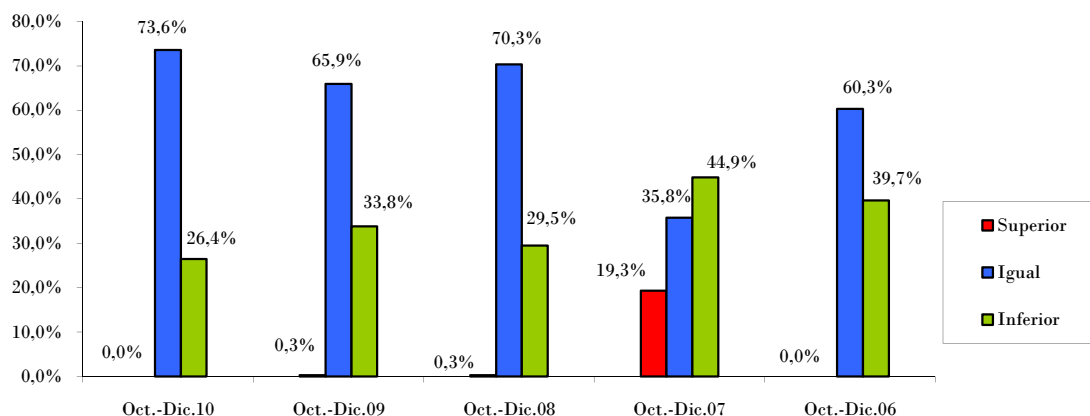
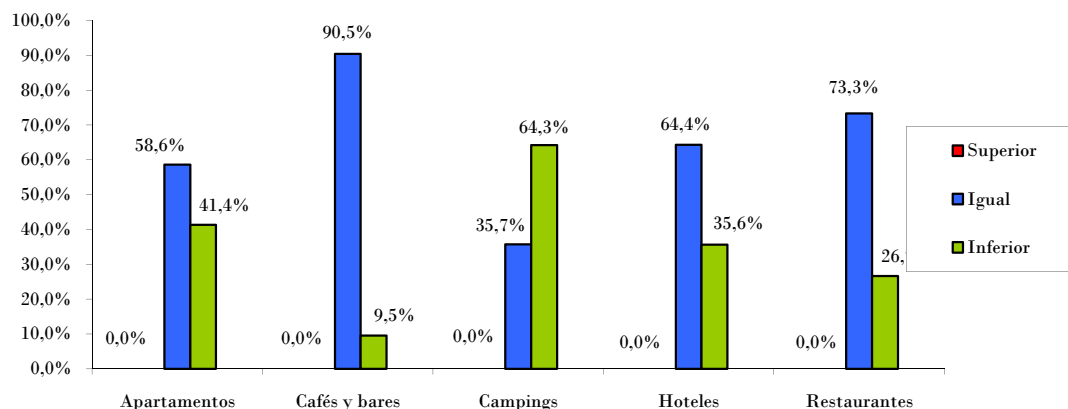


TABLA N°12					
Nivel de empleo previsto para el próximo trimestre por sectores					
	Apartamentos	Cafés y bares	Campings	Hoteles	Restaurantes
Superior	0,0%	0,0%	0,0%	0,0%	0,0%
Igual	58,6%	90,5%	35,7%	64,4%	73,3%
Inferior	41,4%	9,5%	64,3%	35,6%	26,7%



4) RESUMEN y CONCLUSIONES

El pesimismo no abandona al sector

En términos de facturación, el tercer trimestre del año presentó unos resultados similares a los de los tres últimos años, los años de la crisis económica, lejos de los del año 2006 según han manifestado los empresarios que han participado en esta encuesta. Todos los sectores de actividad, afirmaron que la facturación fue más baja pese a corresponder el periodo de encuesta con el trimestre veraniego. La negativa evolución observada en el número de pernoctaciones y viajeros se ha reflejado en la menor facturación en el sector.

En cuanto a las perspectivas para el trimestre final del año, son las más pesimistas de los últimos cinco años, ya que dos terceras partes de los hosteleros consultados creen que su facturación será menor.

Respecto a los precios continúan caracterizados por la estabilidad observada en los últimos informes, y esta es también la tendencia prevista para el próximo trimestre.

La única variable que ha presentado un comportamiento favorable ha sido el empleo. Durante el trimestre estival el empleo en el sector aumenta de forma temporal. Este incremento se observará como reducción durante el trimestre final según se manifiesta en las previsiones a la baja sobre nivel de empleo.

FICHA TÉCNICA: Analizadas 348 empresas con al menos un trabajador del sector hostelero distribuidas por Cantabria. El margen de error máximo para un nivel de confianza del 95% es de +/-4,9%.

Con el patrocinio de:

