

Informe de Coyuntura de Hostelería de Cantabria

(Informe nº41 - Primer Trimestre 2009)

Los datos que a continuación se exponen, corresponden a la encuesta de coyuntura de hostelería y reflejan las contestaciones obtenidas entre 329 empresarios del sector. En esta ocasión, son los resultados del primer trimestre de 2009. La obtención de la muestra representativa se ha realizado de forma aleatoria y con un criterio de afijación proporcional a las actividades hosteleras. Se analizan los resultados obtenidos por subsectores de actividad: apartamentos (17 establecimientos), cafés-bares (136 est.), campings (18 est.), hoteles (85 est.) y restaurantes (73 est.).

OBJETO DE LA ENCUESTA

La información que se obtiene en la encuesta se refiere a los aspectos más significativos de la marcha de los negocios hosteleros de Cantabria: facturación, precios, y empleo, tanto en el trimestre concluido, como en relación a las previsiones para el inmediato siguiente.

CONTENIDO

1. FACTURACIÓN

- 1.a Facturación en el último trimestre.
- 1.b Facturación prevista para el próximo trimestre.

2. PRECIOS

- 2.a Precios durante el último trimestre.
- 2.b Precios previstos para el próximo trimestre.

3. EMPLEO

- 3.a Nivel de empleo en el último trimestre.
- 3.b Nivel de empleo previsto para el próximo trimestre.

4. RESUMEN

1) FACTURACIÓN

1.a Facturación en el último trimestre.

El sector hostelero no percibe muestras de recuperación del consumo a decir por la respuesta a la encuesta de coyuntura del primer trimestre. La facturación presenta el peor resultado de los últimos cinco años. El 71,4% de los empresarios encuestados afirmó que su facturación fue más baja, de nuevo el porcentaje de respuesta más elevado en cinco años. Únicamente el 1,3% del empresariado observó un mayor nivel de facturación (tabla n°1).

En todos los sectores de actividad, salvo el sector de campings, el porcentaje de respuestas "baja" es superior al resto de porcentajes. Únicamente el 6,3% de los empresarios del sector apartamentos y el 2,2% de los empresarios de cafés y bares han visto crecer su facturación en este primer trimestre del año (tabla n°2).

TABLA N°1

Facturación en el último trimestre

	Ene.-Mar.09	Ene.-Mar.08	Ene.-Mar.07	Ene.-Mar.06	Ene.-Mar.05
Alta	1,3%	12,7%	22,6%	9,3%	14,3%
Normal	27,3%	38,1%	46,6%	53,1%	60,5%
Baja	71,4%	49,2%	30,8%	37,7%	25,2%

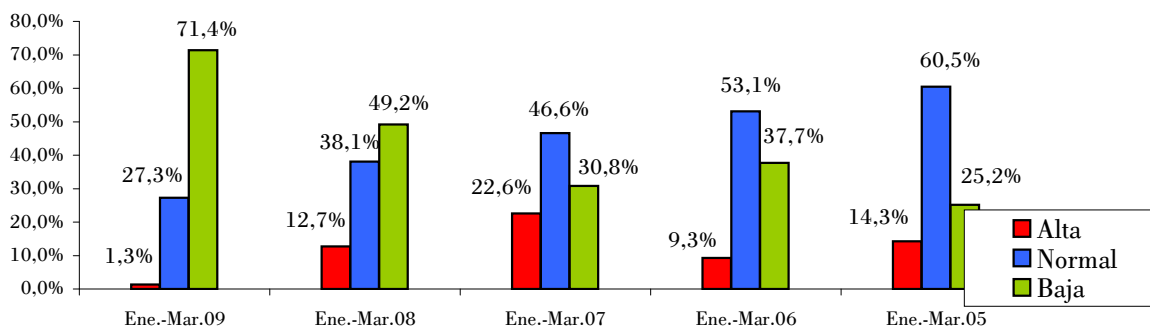
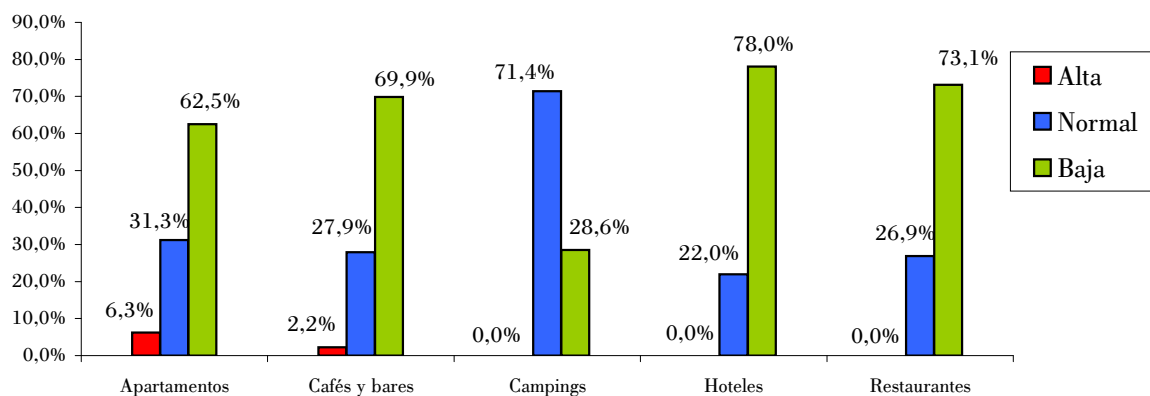


TABLA N°2

Facturación en el último trimestre

por sectores

	Apartamentos	Cafés y bares	Campings	Hoteles	Restaurantes
Alta	6,3%	2,2%	0,0%	0,0%	0,0%
Normal	31,3%	27,9%	71,4%	22,0%	26,9%
Baja	62,5%	69,9%	28,6%	78,0%	73,1%



1.b. Facturación prevista para el próximo trimestre

Los empresarios hosteleros muestran poca confianza sobre que su facturación mejore durante el segundo trimestre del año a pesar de la Semana Santa. El 72,9% de los encuestados consideran que la facturación "se mantendrá" durante el segundo trimestre, el 22,5% que "será inferior" y el restante 4,6% que "será mayor". La tónica pesimista está instalada en el sector desde hace un año debido a la contención del consumo motivada por la crisis económica y sus consecuencias (tabla nº3).

En todos los sectores el mayor porcentaje de respuestas está asociado a la opción "se mantendrá". Campings, hoteles y cafés y bares manifiestan porcentajes no nulos en la opción "será mayor" (tabla nº4).

TABLA Nº 3					
Facturación prevista para el próximo trimestre					
	Abr.-Jun.09	Abr.-Jun.08	Abr.-Jun.07	Abr.-Jun.06	Abr.-Jun.05
Será mayor	4,6%	18,8%	52,9%	18,6%	42,9%
Se mantendrá	72,9%	45,2%	41,7%	60,9%	46,9%
Será inferior	22,5%	36,0%	5,3%	20,5%	10,2%

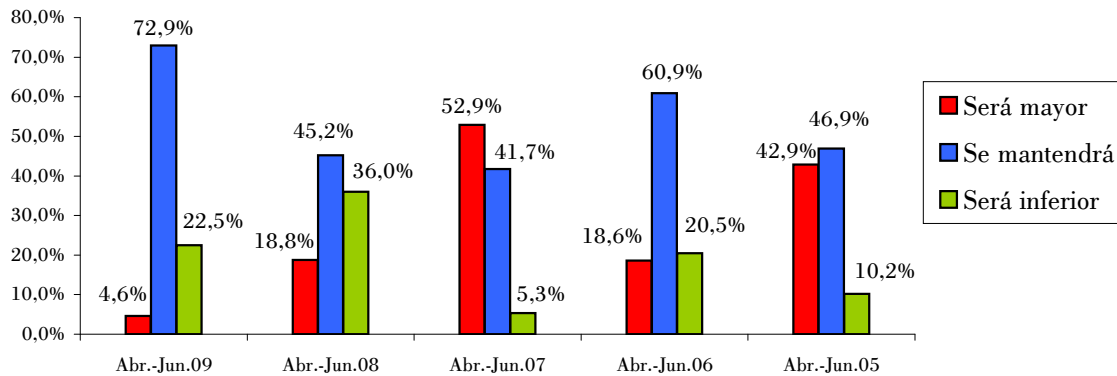
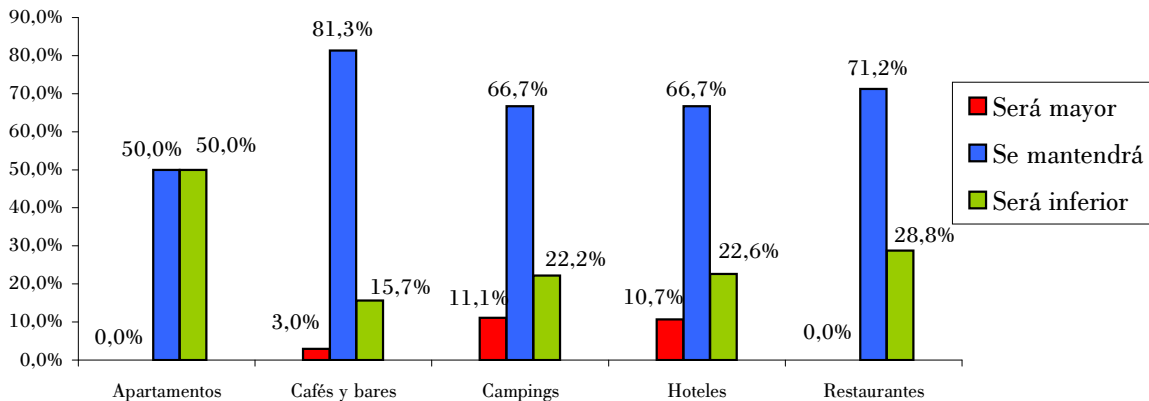


TABLA Nº4					
Facturación prevista para el próximo trimestre					
por sectores					
	Apartamentos	Cafés y bares	Campings	Hoteles	Restaurantes
Será mayor	0,0%	3,0%	11,1%	10,7%	0,0%
Se mantendrá	50,0%	81,3%	66,7%	66,7%	71,2%
Será inferior	50,0%	15,7%	22,2%	22,6%	28,8%



2) PRECIOS

2.a Precios durante el último trimestre

La estabilidad de precios vuelve a ser el rasgo característico de la variable precios en el sector. Los precios se han mantenido "iguales" para el mayoritario 80,9% de los encuestados, "más bajos" para el 11,8% y "más altos" para el restante 7,2%, la mitad del porcentaje de respuesta observado hace un año (tabla n°5).

Por sectores, el 28,6% de los empresarios de campings aumentaron los precios de sus servicios frente al 14,3% que los redujo, y en el sector hotelero el 29,6% de los empresarios encuestados redujeron los precios como medida de competitividad (tabla n°6).

TABLA N°5					
Los precios durante el último trimestre					
	Ene.-Mar.09	Oct.-Dic.08	Jul.-Sep.08	Abr.-Jun.08	Ene.-Mar.08
Más altos	7,2%	0,0%	15,1%	5,4%	14,7%
Iguales	80,9%	92,5%	83,5%	93,3%	41,6%
Más bajos	11,8%	7,5%	1,5%	1,3%	43,7%

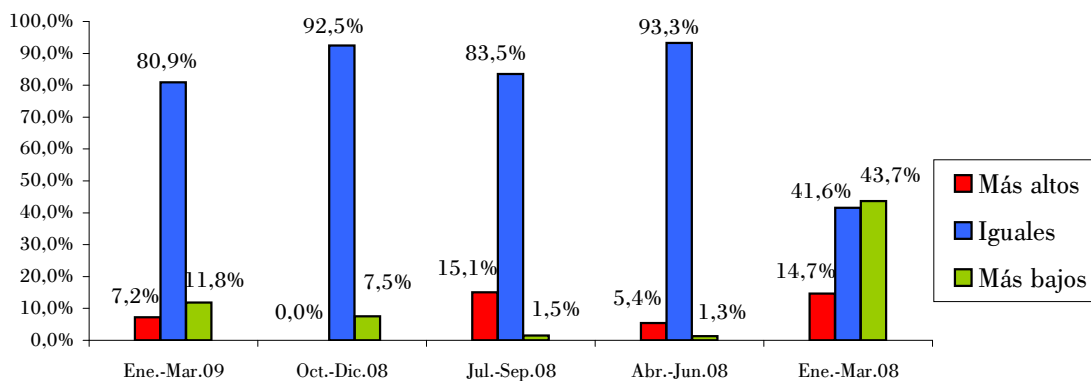
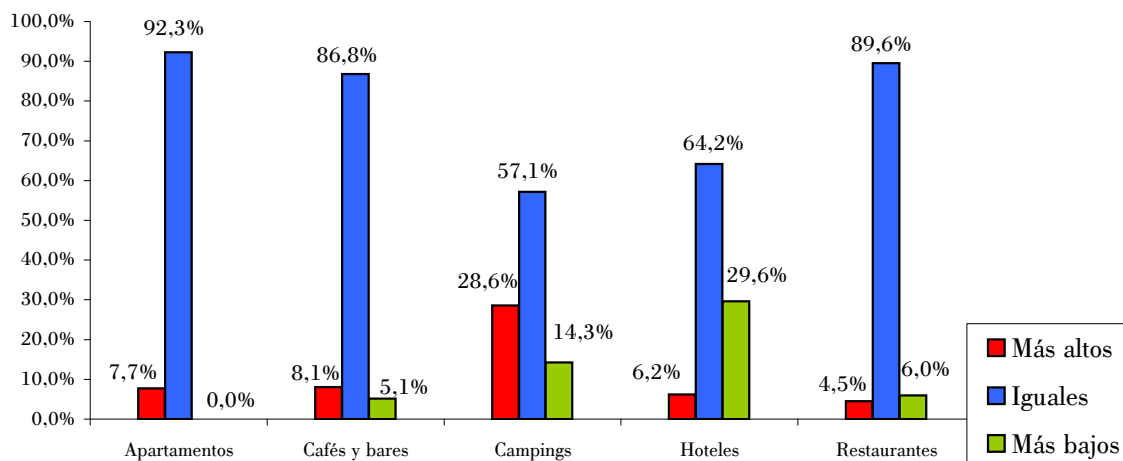


TABLA N°6					
Los precios durante el último trimestre por sectores					
	Apartamentos	Cafés y bares	Campings	Hoteles	Restaurantes
Más altos	7,7%	8,1%	28,6%	6,2%	4,5%
Iguales	92,3%	86,8%	57,1%	64,2%	89,6%
Más bajos	0,0%	5,1%	14,3%	29,6%	6,0%



2.b Precios previstos para el próximo trimestre

Las previsiones que los hosteleros realizan sobre la evolución de los precios para el segundo trimestre del año 2009 mantienen la tónica de los últimos trimestres ya que la opción con mayor porcentaje asociado es mantenimiento (97,3%). El 1,5% de los encuestados aumentarán los precios mientras que el restante 1,2% los reducirán (tabla nº7).

Es el sector apartamentos el que incrementará más sus precios durante el periodo de abril-junio 2009 (tabla nº8).

TABLA N°7					
Los precios para el próximo trimestre					
	Abr.-Jun.09	Ene.-Mar.09	Oct.-Dic.08	Jul.-Sep.08	Abr.-Jun.08
Se incrementarán	1,5%	11,2%	0,0%	12,4%	19,3%
Serán iguales	97,3%	86,8%	82,9%	87,1%	49,7%
Serán inferiores	1,2%	2,0%	17,1%	0,5%	31,0%

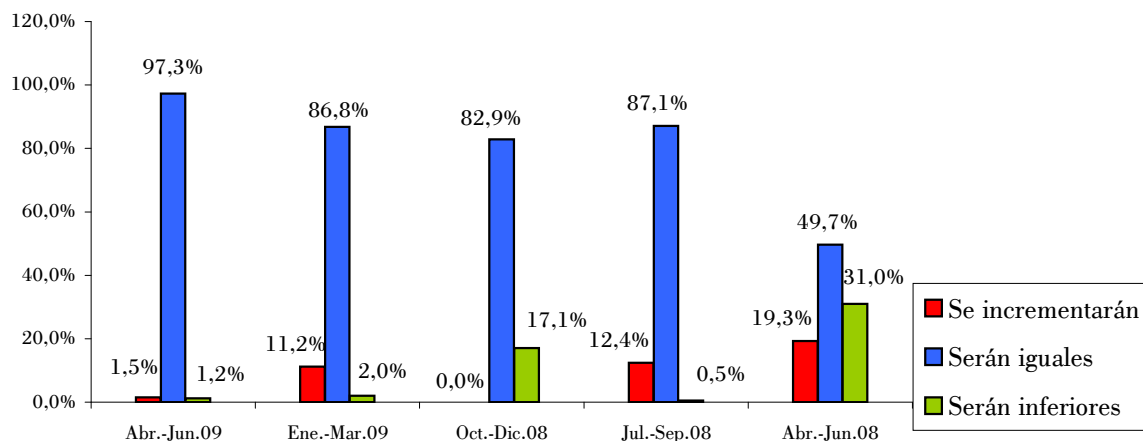
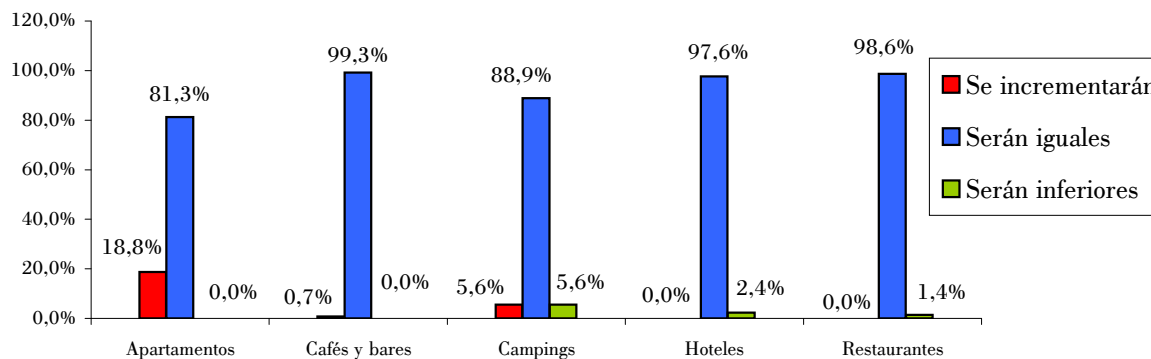


TABLA N°8					
Los precios para el próximo trimestre por sectores					
	Apartamentos	Cafés y bares	Campings	Hoteles	Restaurantes
Se incrementarán	18,8%	0,7%	5,6%	0,0%	0,0%
Serán iguales	81,3%	99,3%	88,9%	97,6%	98,6%
Serán inferiores	0,0%	0,0%	5,6%	2,4%	1,4%



3) EMPLEO

3.a Nivel de empleo en el último trimestre

El empleo en el sector hostelero ha mostrado un mejor comportamiento que el observado hace un año al aumentar la tasa de respuesta asociada a la opción mantenimiento de plantillas y reducirse la asociada a la opción inferior. El porcentaje de empresarios que mantuvo su plantilla durante el primer trimestre de 2009 fue el 78%. El 1,6% de los hosteleros aumentó su plantilla y el 20,4% restante se vio abocado a reducirla, pero este porcentaje es inferior al observado en el año anterior (tabla nº9).

El sector con mayor porcentaje de respuestas asociado a la opción plantilla inferior es nuevamente hoteles con un porcentaje de respuesta del 25,9%, seguido de restaurantes (25,4%) y apartamentos (23,1%) (tabla nº10).

TABLA N°9					
Nivel de empleo en el último trimestre					
	Ene.-Mar.09	Ene.-Mar.08	Ene.-Mar.07	Ene.-Mar.06	Ene.-Mar.05
Superior	1,6%	13,7%	0,5%	3,1%	2,0%
Igual	78,0%	40,1%	91,2%	95,7%	94,6%
Inferior	20,4%	46,2%	8,3%	1,2%	3,4%

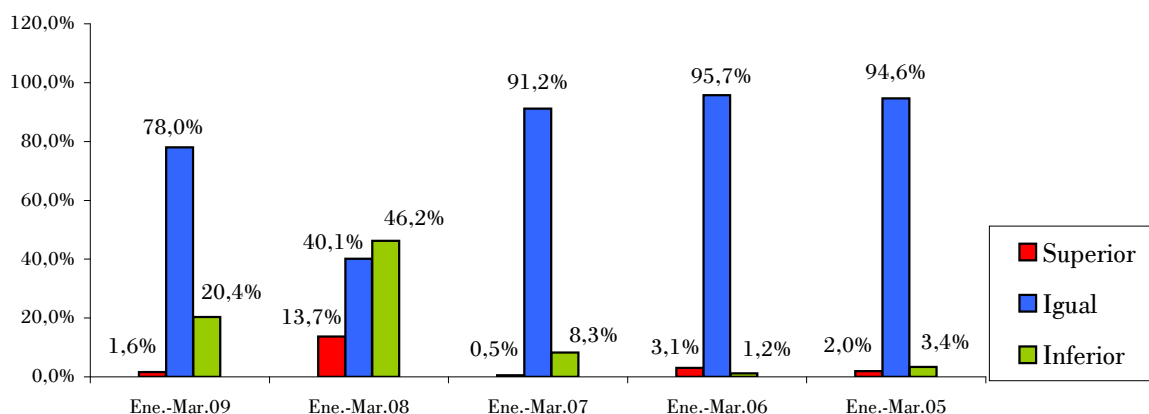
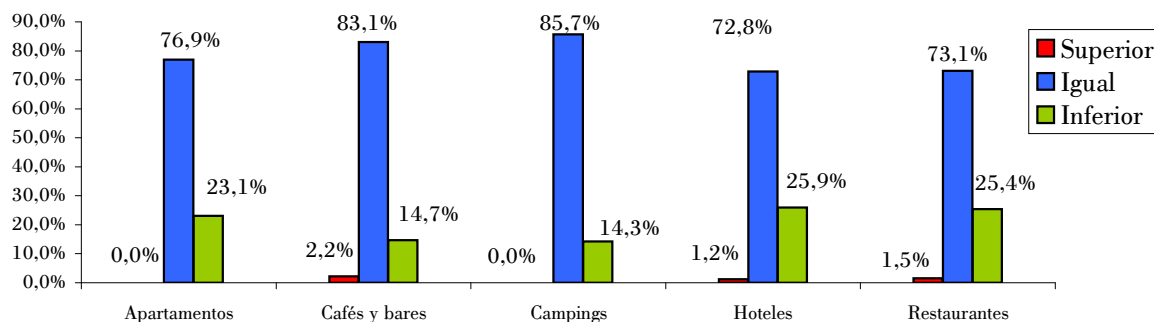


TABLA N°10					
Nivel de empleo en el último trimestre por sectores					
	Apartamentos	Cafés y bares	Campings	Hoteles	Restaurantes
Superior	0,0%	2,2%	0,0%	1,2%	1,5%
Igual	76,9%	83,1%	85,7%	72,8%	73,1%
Inferior	23,1%	14,7%	14,3%	25,9%	25,4%



3.b Nivel de empleo previsto para el próximo trimestre

Respecto al comportamiento previsto del empleo para el segundo trimestre del año muestra unos resultados mejores que los observados hace un año, destacando la estabilidad de plantillas ya que el 93% de los empresarios hosteleros mantendrán las plantillas, el 2,7% las reducirán (el porcentaje asociado a esta opción hace un año fue del 35%) y el 4,3% incrementará el número de empleados (tabla nº11).

Si se cumplen las expectativas expresadas por los distintos sectores de actividad aumentará más el empleo en apartamentos (31,3%) y campings (11,1%) (tabla nº12).

TABLA Nº11					
Nivel de empleo previsto para el próximo trimestre					
	Abr.-Jun.09	Abr.-Jun.08	Abr.-Jun.07	Abr.-Jun.06	Abr.-Jun.05
Superior	4,3%	19,8%	15,6%	8,0%	17,0%
Igual	93,0%	45,2%	83,5%	92,0%	82,3%
Inferior	2,7%	35,0%	0,9%	0,0%	0,7%

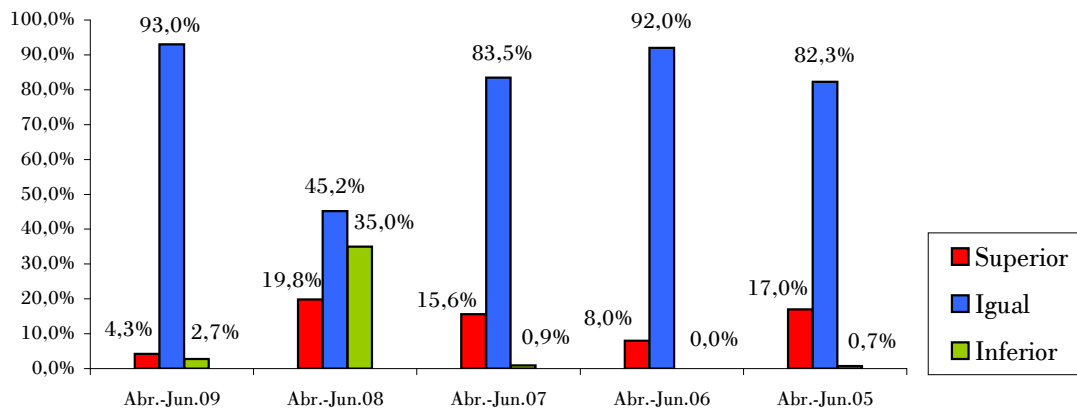
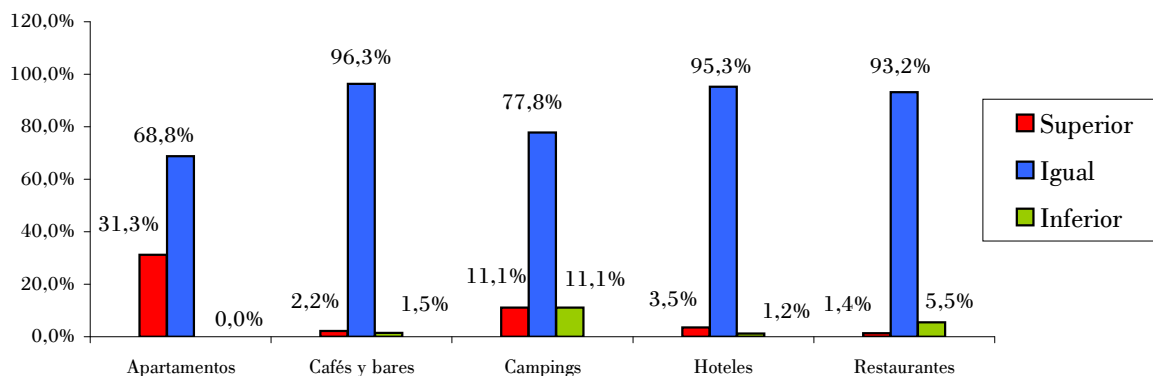


TABLA Nº12					
Nivel de empleo previsto para el próximo trimestre por sectores					
	Apartamentos	Cafés y bares	Campings	Hoteles	Restaurantes
Superior	31,3%	2,2%	11,1%	3,5%	1,4%
Igual	68,8%	96,3%	77,8%	95,3%	93,2%
Inferior	0,0%	1,5%	11,1%	1,2%	5,5%



4) RESUMEN

El sector hostelero no percibe muestras de recuperación del consumo a decir por la respuesta a la encuesta de coyuntura del primer trimestre. La facturación presenta el peor resultado de los últimos cinco años. El 71,4% de los empresarios encuestados afirmó que su facturación fue más baja, de nuevo el porcentaje de respuesta más elevado en cinco años. Únicamente el 1,3% del empresariado observó un mayor nivel de facturación. En todos los sectores de actividad, salvo el sector de campings, el porcentaje de respuestas "baja" es superior al resto de porcentajes. Únicamente el 6,3% de los empresarios del sector apartamentos y el 2,2% de los empresarios de cafés y bares han visto crecer su facturación en este primer trimestre del año.

Los empresarios hosteleros muestran poca confianza sobre que su facturación mejore durante el segundo trimestre del año a pesar de la Semana Santa. El 72,9% de los encuestados consideran que la facturación "se mantendrá" durante el segundo trimestre, el 22,5% que "será inferior" y el restante 4,6% que "será mayor". La tónica pesimista está instalada en el sector desde hace un año debido a la contención del consumo motivada por la crisis económica y sus consecuencias. En todos los sectores el mayor porcentaje de respuestas está asociado a la opción "se mantendrá". Campings, hoteles y cafés y bares manifiestan porcentajes no nulos en la opción "será mayor".

La estabilidad de precios vuelve a ser el rasgo característico de la variable precios en el sector. Los precios se han mantenido "iguales" para el mayoritario 80,9% de los encuestados, "más bajos" para el 11,8% y "más altos" para el restante 7,2%, la mitad del porcentaje de respuesta observado hace un año. Las previsiones que los hosteleros realizan sobre la evolución de los precios para el segundo trimestre del año 2009 mantienen la tónica de los últimos trimestres ya que la opción con mayor porcentaje asociado es mantenimiento (97,3%). El 1,5% de los encuestados aumentarán los precios mientras que el restante 1,2% los reducirán.

El empleo en el sector hostelero ha mostrado un mejor comportamiento que el observado hace un año. El porcentaje de empresarios que mantuvo su plantilla durante el primer trimestre de 2009 fue el 78%. El 1,6% de los hosteleros aumentó su plantilla y el 20,4% restante se vio abocado a reducirla, pero este porcentaje es inferior al observado en el año anterior. Respecto al comportamiento previsto del empleo para el segundo trimestre del año muestra unos resultados mejores que los observados hace un año, destacando la estabilidad de plantillas ya que el 93% de los empresarios hosteleros mantendrán las plantillas, el 2,7% las reducirán (el porcentaje asociado a esta opción hace un año fue del 35%) y el 4,3% incrementará el número de empleados.

FICHA TÉCNICA: Analizadas 329 empresas con al menos un trabajador del sector hostelero distribuidas por Cantabria. El margen de error máximo para un nivel de confianza del 95% es de +/-5,1%.

Con el patrocinio de:

