

Informe de Coyuntura Comercial Minorista de Cantabria

(Informe nº61 - Primer Trimestre 2009)

Los datos que a continuación se exponen, corresponden a la encuesta de coyuntura comercial relativa al primer trimestre de 2009. El número total de comerciantes entrevistados ha sido 354, que representan al comercio minorista de Cantabria. La obtención de esta muestra representativa se ha realizado con un criterio de afijación proporcional a las actividades comerciales: alimentación (78 comercios), equipamiento del hogar (43 comercios), equipamiento personal (145 comercios), ocio (35 comercios), motor-transporte (9 comercios) y diversos (44 comercios) y a la localización territorial de las mismas. Ambas distribuciones se han establecido de acuerdo con la información contenida en el Sistema de Información Geográfica de esta Cámara de Comercio.

OBJETO DE LA ENCUESTA

La información que se obtiene con la encuesta se refiere a la situación actual y a las previsiones de variación para los próximos tres meses de los siguientes aspectos: ventas, precios de venta al público, empleo y expectativas generales de negocio.

CONTENIDO

1) SITUACIÓN EN FUNCIÓN DEL NIVEL DE VENTAS

- 1.a Volumen de ventas en el último trimestre
- 1.b Tendencia prevista en las ventas para el próximo trimestre

2) PRECIOS DE VENTA AL PÚBLICO

- 2.a Precios de venta al público en el último trimestre
- 2.b Evolución prevista de los precios de venta al público para el próximo trimestre

3) PREVISIÓN DE EMPLEO PARA EL PRÓXIMO TRIMESTRE

4) EXPECTATIVAS DEL COMERCIO MINORISTA

5) RESUMEN

1) SITUACIÓN EN FUNCIÓN DEL NIVEL DE VENTAS

1.a- Volumen de ventas en el último trimestre

La opinión de los comerciantes de la región muestra unos resultados peores que los observados hace un año. El 69,8% de los encuestados afirmó que el volumen de ventas durante el primer trimestre fue bajo, el 26,7% que fue normal y alto para el restante 3,4% (tabla nº1). Las ventas durante este trimestre han sido peores que las observadas en el mismo trimestre del año anterior pero ligeramente mejores que las del trimestre anterior.

Por sectores, en todos, el mayor porcentaje de respuestas está asociado a la opción "bajo". Los sectores que presentan peor evolución son alimentación seguido de diversos y ocio (tabla nº2).

TABLA Nº 1					
Volumen de Ventas (Ene.-Mar.09)					
	Ene.-Mar.09	Oct.-Dic.08	Jul.-Sep.08	Abr.-Jun.08	Ene.-Mar.08
Alto	3,4%	3,6%	12,7%	8,4%	8,8%
Normal	26,7%	19,8%	35,0%	20,1%	33,8%
Bajo	69,8%	76,6%	52,3%	71,4%	57,4%

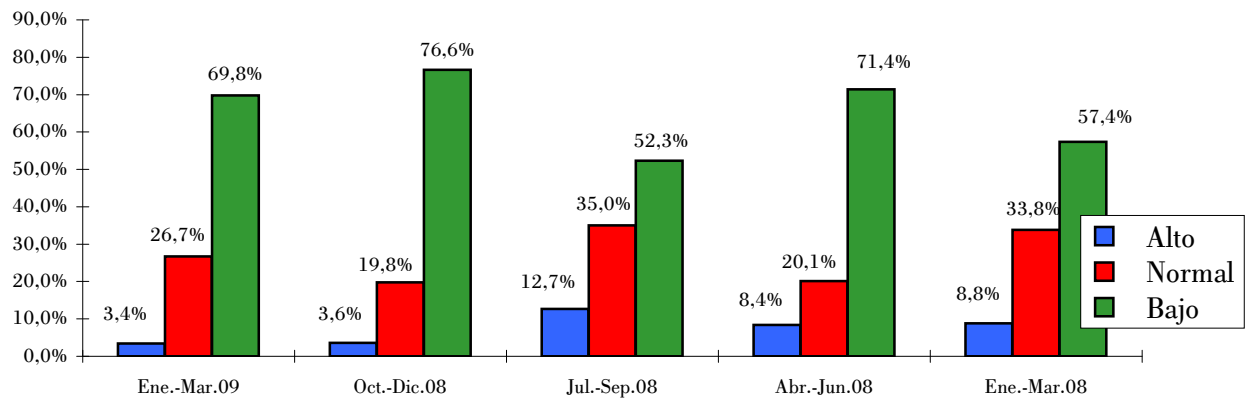
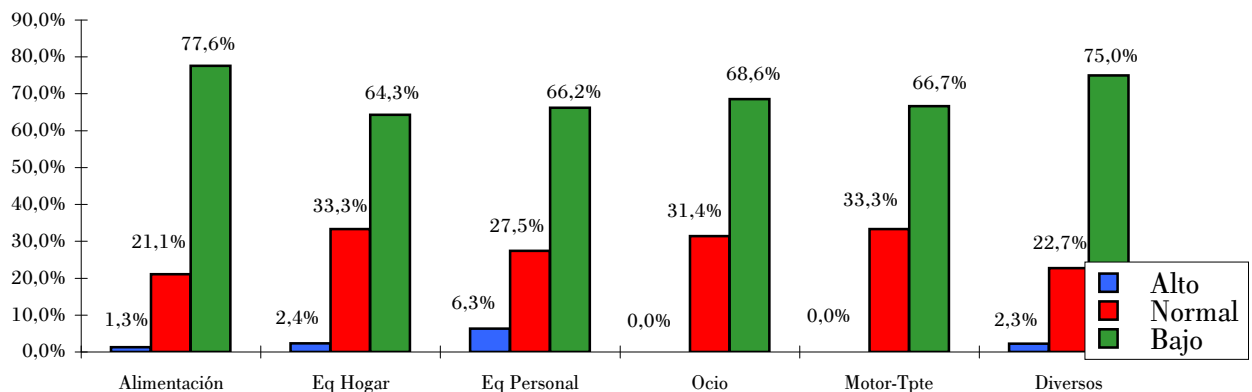


TABLA Nº 2						
Volumen de Ventas por Sectores (Ene.-Mar.09)						
	Alimentación	Eq Hogar	Eq Personal	Ocio	Motor-Tpte	Diversos
Alto	1,3%	2,4%	6,3%	0,0%	0,0%	2,3%
Normal	21,1%	33,3%	27,5%	31,4%	33,3%	22,7%
Bajo	77,6%	64,3%	66,2%	68,6%	66,7%	75,0%



1.b- Tendencia prevista en las ventas para el próximo trimestre

Las previsiones de ventas para el segundo trimestre del año 2009 muestran un comportamiento similar al manifestado hace tres años, pero más pesimista que hace un año. El 18,4% de los comerciantes consultados espera "aumentar" sus ventas, el 63,7% espera "mantenerse" el volumen de ventas y el restante 17,9% cree que van a "disminuir". Los resultados muestran la tónica de incertidumbre en la que estamos inmersos en la que la variable más afectada es el consumo con su efecto directo sobre el comercio (tabla nº3).

Los sectores con expectativas más optimistas son motor-transporte y equipamiento personal quizá animados por la llegada del buen tiempo (tabla nº4).

TABLA Nº 3					
Tendencia prevista en las ventas (Abr.-Jun.09)					
	Abr.-Jun.09	Abr.-Jun.08	Abr.-Jun.07	Abr.-Jun.06	Abr.-Jun.05
Aumentar	18,4%	34,5%	64,5%	16,4%	40,3%
Mantenerse	63,7%	39,4%	33,1%	70,4%	46,8%
Disminuir	17,9%	26,1%	2,4%	13,1%	12,9%

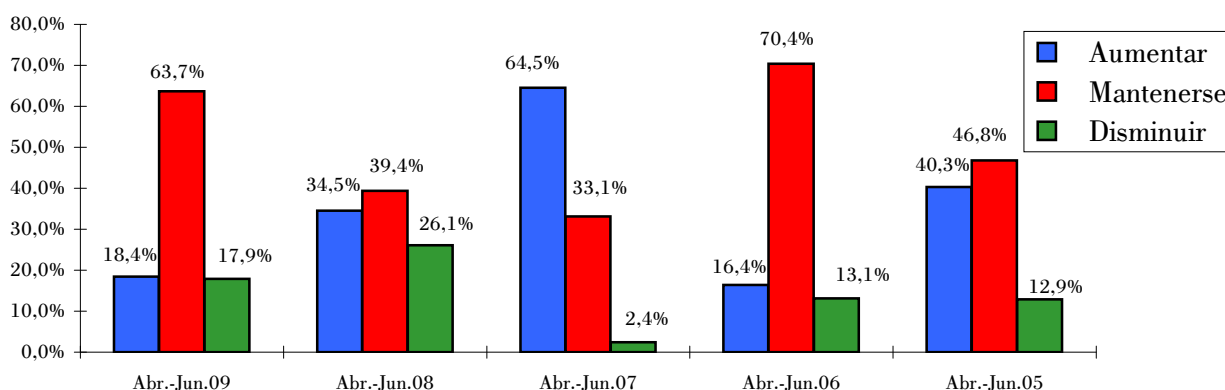
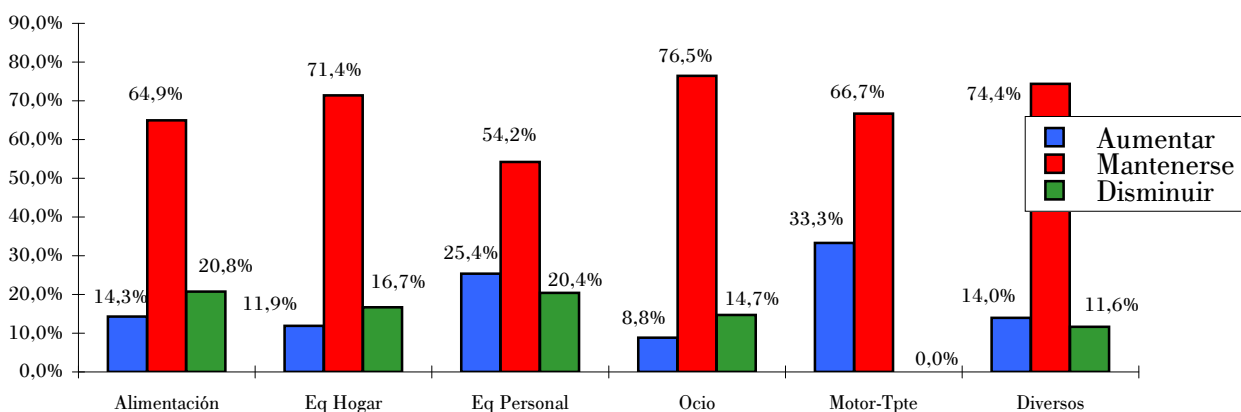


TABLA Nº 4						
Tendencia prevista en las ventas por sectores (Abr.-Jun.09)						
	Alimentación	Eq Hogar	Eq Personal	Ocio	Motor-Tpte	Diversos
Aumentar	14,3%	11,9%	25,4%	8,8%	33,3%	14,0%
Mantenerse	64,9%	71,4%	54,2%	76,5%	66,7%	74,4%
Disminuir	20,8%	16,7%	20,4%	14,7%	0,0%	11,6%



2) PRECIOS DE VENTA AL PÚBLICO

2.a- Precios de venta al público en el último trimestre

Los precios se han mantenido estables durante el primer trimestre del año 2009 según el 59,4% de los empresarios encuestados, el 34,3% los redujeron y el restante 6,3% los aumentó. En comparación con el mismo trimestre del año anterior fueron más los establecimientos que mantuvieron sus precios estables (tabla nº5).

En todos los sectores el mayor porcentaje de respuesta está asociado a la opción precios estables excepto en el sector motor-transporte donde el mayor porcentaje de respuesta está asociado a la opción precios menores, 55,6% de los empresarios del sector consultados (tabla nº6).

TABLA Nº 5					
Precios de venta al público (Ene.-Mar.09)					
	Ene.-Mar.09	Oct.-Dic.08	Jul.-Sep.08	Abr.-Jun.08	Ene.-Mar.08
Mayores	6,3%	0,0%	13,2%	28,6%	8,3%
Estables	59,4%	100,0%	81,8%	63,6%	34,8%
Menores	34,3%	0,0%	5,0%	7,8%	56,9%

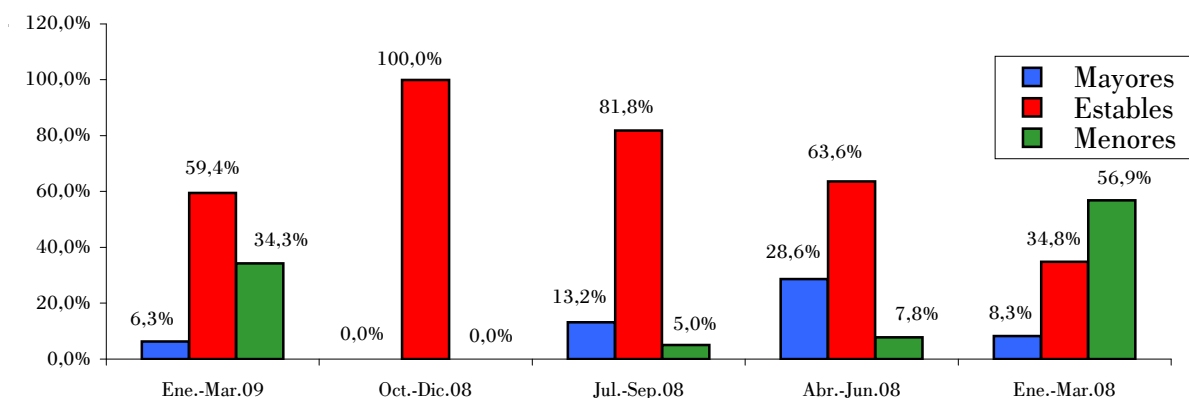
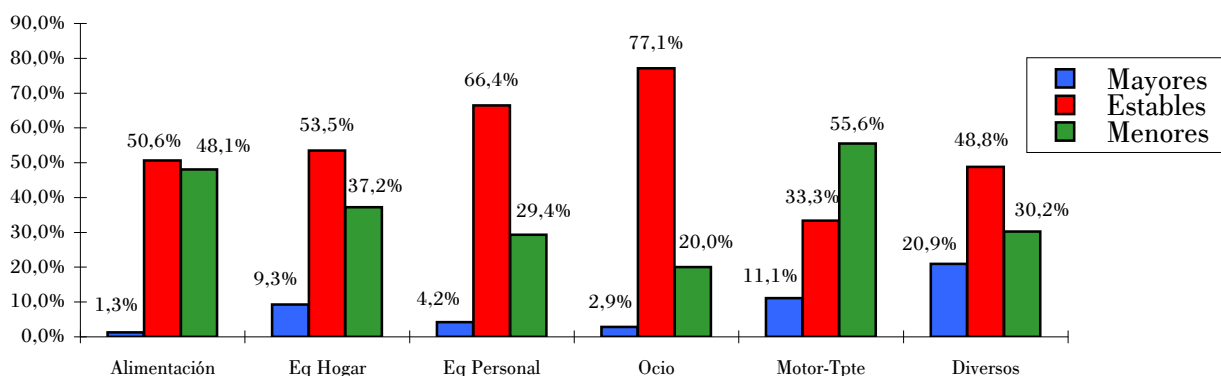


TABLA Nº 6						
Precios de venta al público por sectores (Ene.-Mar.09)						
	Alimentación	Eq Hogar	Eq Personal	Ocio	Motor-Tpte	Diversos
Mayores	1,3%	9,3%	4,2%	2,9%	11,1%	20,9%
Estables	50,6%	53,5%	66,4%	77,1%	33,3%	48,8%
Menores	48,1%	37,2%	29,4%	20,0%	55,6%	30,2%



2.b- Precios de venta al público para el próximo trimestre

Las expectativas de evolución de precios para el segundo trimestre del año se caracterizan nuevamente por la estabilidad ya observada en los últimos tres trimestres con un porcentaje de respuesta del 87,3%, el 6,9% de los empresarios esperan reducir los precios y el restante 5,8% aumentarlos (tabla n°7).

Si se cumplen las previsiones de los comerciantes, el sector que aumentará sus precios es motor-transporte, seguido de equipamiento del hogar y diversos mientras que equipamiento personal y ocio los reducirán (tabla n°8).

TABLA N° 7					
Evolución de los precios de venta al público (Abr.-Jun.09)					
	Abr.-Jun.09	Ene.-Mar.09	Oct.-Dic.08	Jul.-Sep.08	Abr.-Jun.08
Aumentar	5,8%	0,5%	4,2%	11,0%	34,5%
Mantenerse	87,3%	98,4%	93,0%	77,9%	40,4%
Disminuir	6,9%	1,0%	2,8%	11,0%	25,1%

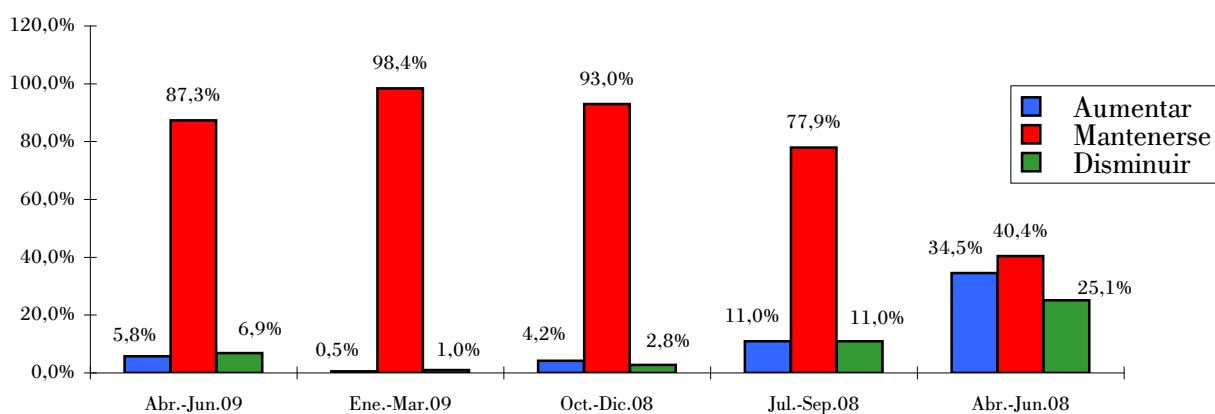
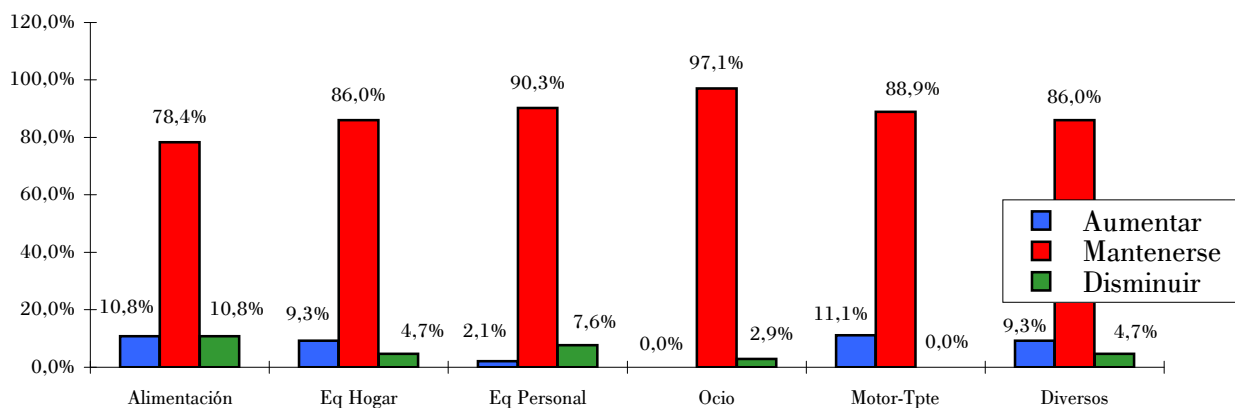


TABLA N° 8						
Evolución de los precios de venta al público por sectores (Abr.-Jun.09)						
	Alimentación	Eq Hogar	Eq Personal	Ocio	Motor-Tpte	Diversos
Aumentar	10,8%	9,3%	2,1%	0,0%	11,1%	9,3%
Mantenerse	78,4%	86,0%	90,3%	97,1%	88,9%	86,0%
Disminuir	10,8%	4,7%	7,6%	2,9%	0,0%	4,7%

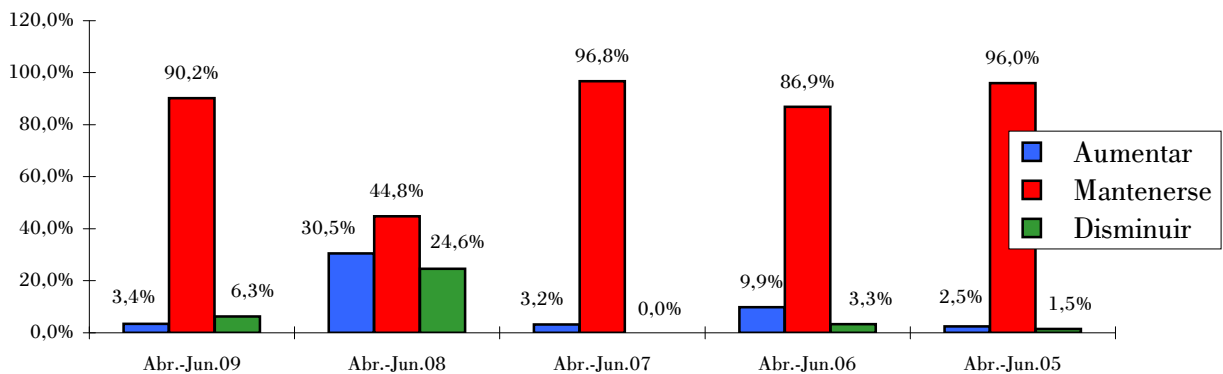


3) PREVISIÓN DE EMPLEO PARA EL PRÓXIMO TRIMESTRE

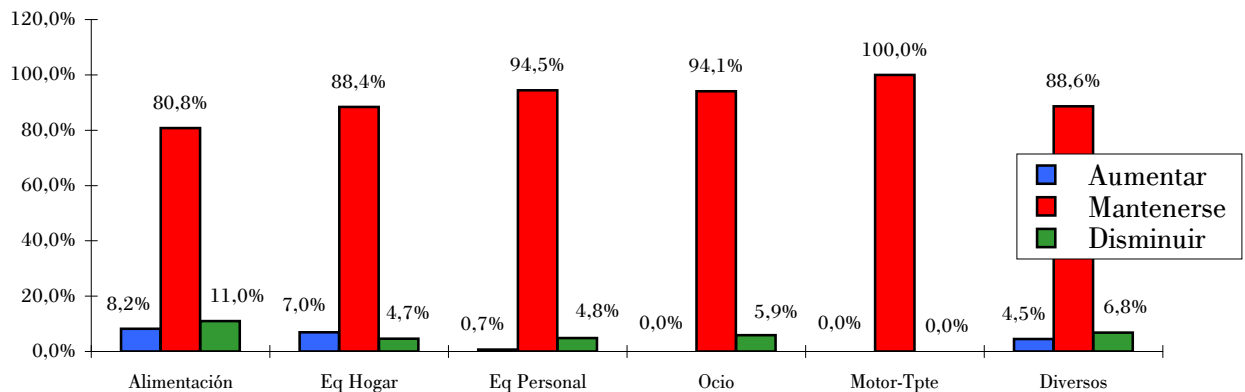
La mayoría de los empresarios consultados en la variable empleo (90,2%) han afirmado que durante el segundo trimestre del año mantendrán sus plantillas estables. Por primera vez en los últimos cinco años el porcentaje de empresarios que prevé reducir sus plantillas (6,3%) es mayor que el porcentaje que cree que las aumentarán (3,4%) (tabla n°9).

El único sector que prevé aumentar su plantilla en términos de saldo (diferencia porcentaje aumento y porcentaje disminución) es equipamiento del hogar, en el resto de sectores salvo motor-transporte el porcentaje de reducción de plantillas supera al de aumento (tabla n°10).

	Abr.-Jun.09	Abr.-Jun.08	Abr.-Jun.07	Abr.-Jun.06	Abr.-Jun.05
Aumentar	3,4%	30,5%	3,2%	9,9%	2,5%
Mantenerse	90,2%	44,8%	96,8%	86,9%	96,0%
Disminuir	6,3%	24,6%	0,0%	3,3%	1,5%



	Alimentación	Eq Hogar	Eq Personal	Ocio	Motor-Tpte	Diversos
Aumentar	8,2%	7,0%	0,7%	0,0%	0,0%	4,5%
Mantenerse	80,8%	88,4%	94,5%	94,1%	100,0%	88,6%
Disminuir	11,0%	4,7%	4,8%	5,9%	0,0%	6,8%



4) EXPECTATIVAS DEL COMERCIO MINORISTA

En cuanto a las expectativas del comercio minorista, el 94,9% de los encuestados prevén mantener su actividad, el 2,5% realizar inversiones en su empresa, el 2,3% traspasar la empresa o cerrar y el restante 0,3% cambiar su actividad. Estos resultados ponen de manifiesto la opción de mantenimiento de la actividad a pesar de la fuerte contracción económica (tabla nº11).

Por sectores, son equipamiento personal (2,8%), alimentación (2,5%), equipamiento del hogar (2,4%) y diversos (2,2%), los que tienen porcentaje no nulo de respuestas en la opción traspasocierre. La totalidad de establecimientos de motor-transporte consultados esperan mantener su actividad a lo largo del segundo trimestre del año (tabla nº12).

TABLA Nº 11

Expectativas de su empresa a 3 meses vista (Abr.-Jun.09)

	Abr.-Jun.09	Ene.-Mar.09	Oct.-Dic.08	Jul.-Sep.08	Abr.-Jun.08
Mantenerse	94,9%	98,4%	93,2%	92,7%	97,5%
Invertir	2,5%	0,0%	4,5%	4,0%	0,0%
Cambio Activ.	0,3%	0,0%	0,0%	0,0%	0,0%
Trasp./Cierre	2,3%	1,6%	2,3%	3,3%	2,5%

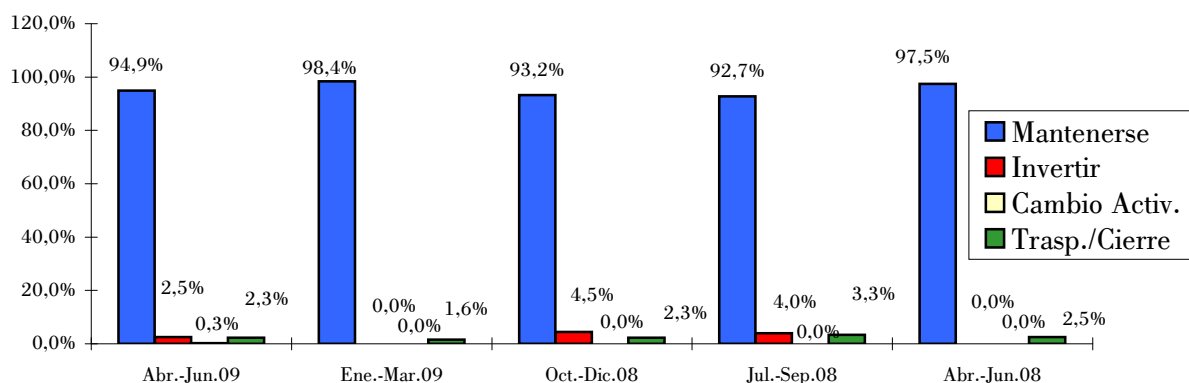
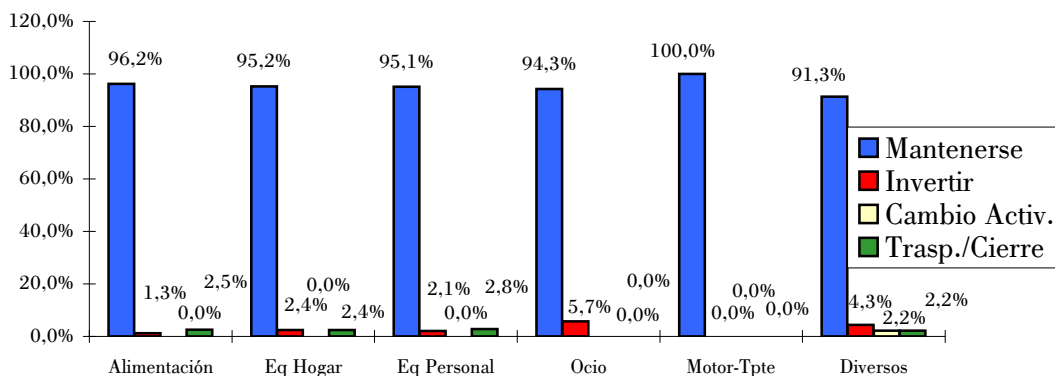


TABLA Nº 12

Expectativas de su empresa a 3 meses vista por sectores (Abr.-Jun.09)

	Alimentación	Eq Hogar	Eq Personal	Ocio	Motor-Tpte	Diversos
Mantenerse	96,2%	95,2%	95,1%	94,3%	100,0%	91,3%
Invertir	1,3%	2,4%	2,1%	5,7%	0,0%	4,3%
Cambio Activ.	0,0%	0,0%	0,0%	0,0%	0,0%	2,2%
Trasp./Cierre	2,5%	2,4%	2,8%	0,0%	0,0%	2,2%



5) RESUMEN

La opinión de los comerciantes de la región muestra unos resultados peores que los observados hace un año. El 69,8% de los encuestados afirmó que el volumen de ventas durante el primer trimestre fue bajo, el 26,7% que fue normal y alto para el restante 3,4%. Las ventas durante este trimestre han sido peores que las observadas en el mismo trimestre del año anterior pero ligeramente mejores que las del trimestre anterior. Por sectores, en todos, el mayor porcentaje de respuestas está asociado a la opción "bajo". Los sectores que presentan peor evolución son alimentación seguido de diversos y ocio.

Las previsiones de ventas para el segundo trimestre del año 2009 muestran un comportamiento similar al manifestado hace tres años, pero más pesimista que hace un año. El 18,4% de los comerciantes consultados espera "aumentar" sus ventas, el 63,7% espera "mantener" el volumen de ventas y el restante 17,9% cree que van a "disminuir". Los resultados muestran la tónica de incertidumbre en la que estamos inmersos en la que la variable más afectada es el consumo con su efecto directo sobre el comercio. Los sectores con expectativas más optimistas son motor-transporte y equipamiento personal quizá animados por la llegada del buen tiempo.

Los precios se han mantenido estables durante el primer trimestre del año 2009 según el 59,4% de los empresarios encuestados, el 34,3% los redujeron y el restante 6,3% los aumentó. En comparación con el mismo trimestre del año anterior fueron más los establecimientos que mantuvieron sus precios estables. En todos los sectores el mayor porcentaje de respuesta está asociado a la opción precios estables excepto en el sector motor-transporte donde el mayor porcentaje de respuesta está asociado a la opción precios menores, 55,6% de los empresarios del sector consultados.

La mayoría de los empresarios consultados en la variable empleo (90,2%) han afirmado que durante el segundo trimestre del año mantendrán sus plantillas estables. Por primera vez en los últimos cinco años el porcentaje de empresarios que prevé reducir sus plantillas (6,3%) es mayor que el porcentaje que cree que las aumentarán (3,4%).

En cuanto a las expectativas del comercio minorista, el 94,9% de los encuestados prevén mantener su actividad, el 2,5% realizar inversiones en su empresa, el 2,3% traspasar la empresa o cerrar y el restante 0,3% cambiar su actividad. Estos resultados ponen de manifiesto la opción de mantenimiento de la actividad a pesar de la fuerte contracción económica.

FICHA TÉCNICA: Analizadas 354 empresas con al menos un trabajador del sector comercio minorista distribuidas por Cantabria. El margen de error máximo para un nivel de confianza del 95% es de +/-5,1%.

Con el patrocinio de:

