

Informe de Coyuntura de Hostelería de Cantabria

(Informe nº39 - Tercer Trimestre 2008)

Los datos que a continuación se exponen, corresponden a la encuesta de coyuntura de hostelería y reflejan las contestaciones obtenidas entre 405 empresarios del sector. En esta ocasión, son los resultados del tercer trimestre de 2008. La obtención de la muestra representativa se ha realizado de forma aleatoria y con un criterio de afijación proporcional a las actividades hosteleras. Se analizan los resultados obtenidos por subsectores de actividad: apartamentos (15 establecimientos), cafés-bares (159 est.), campings (32 est.), hoteles (118 est.) y restaurantes (81 est.).

OBJETO DE LA ENCUESTA

La información que se obtiene en la encuesta se refiere a los aspectos más significativos de la marcha de los negocios hosteleros de Cantabria: facturación, precios, y empleo, tanto en el trimestre concluido, como en relación a las previsiones para el inmediato siguiente.

CONTENIDO

1. FACTURACIÓN

- 1.a Facturación en el último trimestre.
- 1.b Facturación prevista para el próximo trimestre.

2. PRECIOS

- 2.a Precios durante el último trimestre.
- 2.b Precios previstos para el próximo trimestre.

3. EMPLEO

- 3.a Nivel de empleo en el último trimestre.
- 3.b Nivel de empleo previsto para el próximo trimestre.

4. RESUMEN

1) FACTURACIÓN

La facturación durante el tercer trimestre de 2008 en el sector muestra los peores resultados de los últimos cinco años. El 63,5% de los empresarios encuestados afirmó que su facturación fue más baja en comparación con el trimestre anterior, el porcentaje de respuesta más elevado en cinco años. Únicamente el 2% del empresariado encuestado contestó nivel de facturación "alta" (tabla nº1).

En todos los sectores de actividad el porcentaje de respuestas "baja" es superior al 50%. Este es un mal resultado teniendo en cuenta que el tercer trimestre del año es el trimestre fuerte del sector hostelero por coincidir con el periodo vacacional (tabla nº2).

TABLA Nº 1

Facturación en el último trimestre

	Jul.-Sep.08	Jul.-Sep.07	Jul.-Sep.06	Jul.-Sep.05	Jul.-Sep.04
Alta	2,0%	6,7%	38,7%	47,3%	23,0%
Normal	34,5%	33,5%	45,7%	41,8%	50,7%
Baja	63,5%	59,8%	15,6%	11,0%	26,3%

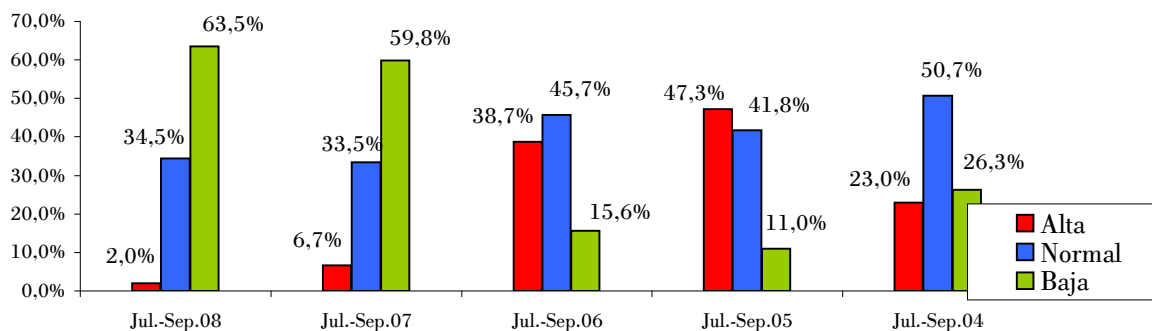
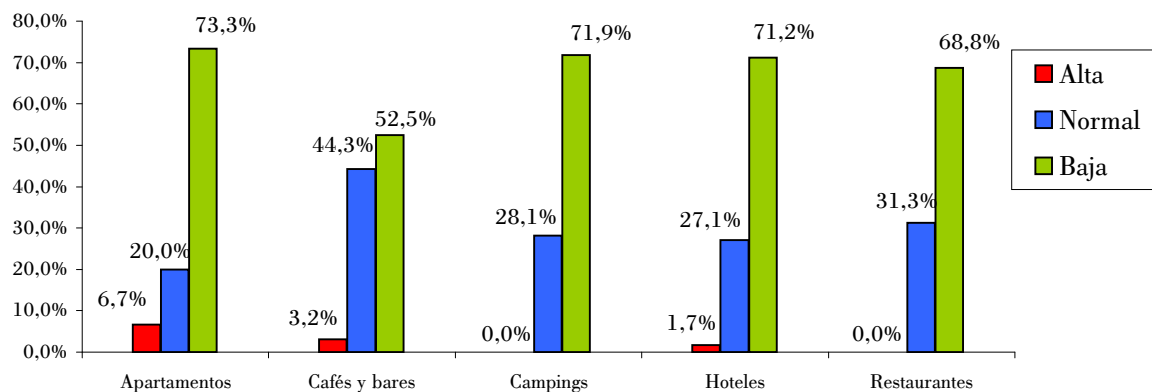


TABLA Nº 2

Facturación en el último trimestre

por sectores

	Apartamentos	Cafés y bares	Campings	Hoteles	Restaurantes
Alta	6,7%	3,2%	0,0%	1,7%	0,0%
Normal	20,0%	44,3%	28,1%	27,1%	31,3%
Baja	73,3%	52,5%	71,9%	71,2%	68,8%



1.b. Facturación prevista para el próximo trimestre

En cuanto a las perspectivas de los empresarios hosteleros para el último trimestre del año, éstos tienen muy poca confianza en que se recupere su facturación durante ese periodo. El 65,1% de los encuestados consideran que la facturación "será menor" durante el cuarto trimestre, el 31,9% que "se mantendrá" y el escaso 3% restante que "será mayor". Se mantiene la opinión manifestada en el trimestre anterior, estas son las peores perspectivas de los últimos cinco años (tabla nº3).

Los sectores con mayor porcentaje de respuestas asociado a la opción "será inferior" son campings y apartamentos con porcentajes superiores al 90% justificado en parte por el fin de la temporada de verano (tabla nº4).

TABLA Nº 3					
Facturación prevista para el próximo trimestre					
	Oct.-Dic.08	Oct.-Dic.07	Oct.-Dic.06	Oct.-Dic.05	Oct.-Dic.04
Será mayor	3,0%	6,1%	5,7%	16,9%	10,5%
Se mantendrá	31,9%	33,3%	50,0%	40,4%	59,2%
Será inferior	65,1%	60,6%	44,3%	42,7%	30,3%

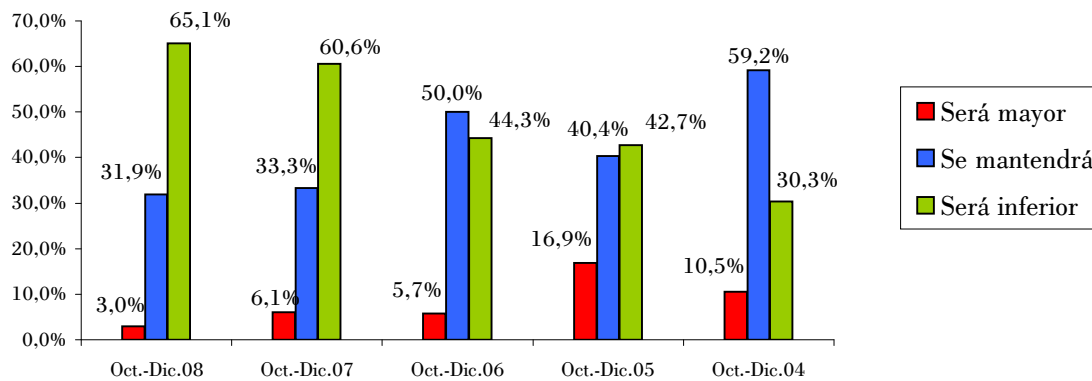
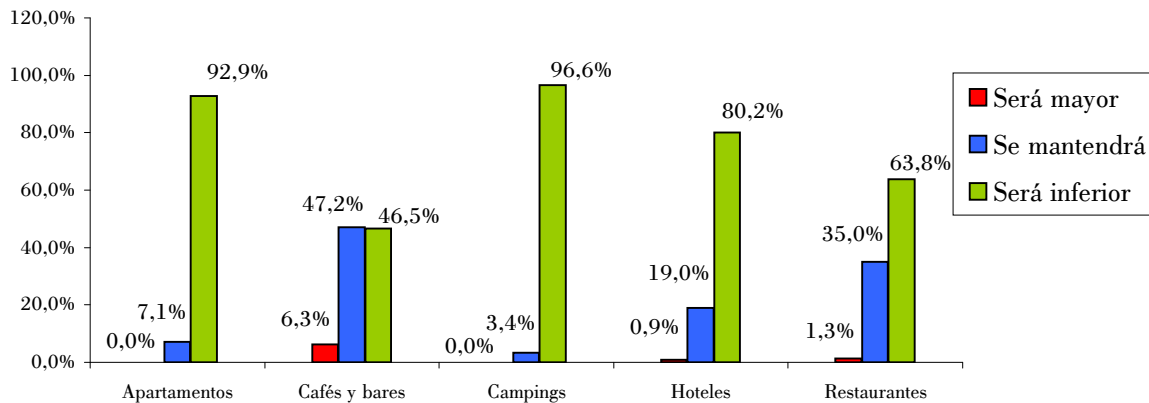


TABLA Nº4					
Facturación prevista para el próximo trimestre por sectores					
	Apartamentos	Cafés y bares	Campings	Hoteles	Restaurantes
Será mayor	0,0%	6,3%	0,0%	0,9%	1,3%
Se mantendrá	7,1%	47,2%	3,4%	19,0%	35,0%
Será inferior	92,9%	46,5%	96,6%	80,2%	63,8%



2) PRECIOS

2.a Precios durante el último trimestre

El tercer trimestre del año 2008 se ha caracterizado por la estabilidad de precios en el sector al igual que la opinión manifestada en el trimestre anterior. Los precios han sido "más altos" para el 15,1% de los encuestados, "iguales" para el mayoritario 83,5% de los encuestados e "inferior" para el 1,5% restante (tabla n°5).

En esta coyuntura, los sectores que tienen mayores porcentajes asociados a la opción precios "más altos" son apartamentos, campings y hoteles justificado porque el tercer trimestre incluye la temporada considerada como alta caracterizada por mayores precios en los alojamientos hoteleros (tabla n°6).

TABLA N°5					
Los precios durante el último trimestre					
	Jul.-Sep.08	Abr.-Jun.08	Ene.-Mar.08	Oct.-Dic.07	Jul.-Sep.07
Más altos	15,1%	5,4%	14,7%	18,2%	20,2%
Iguales	83,5%	93,3%	41,6%	76,5%	39,3%
Más bajos	1,5%	1,3%	43,7%	5,3%	40,4%

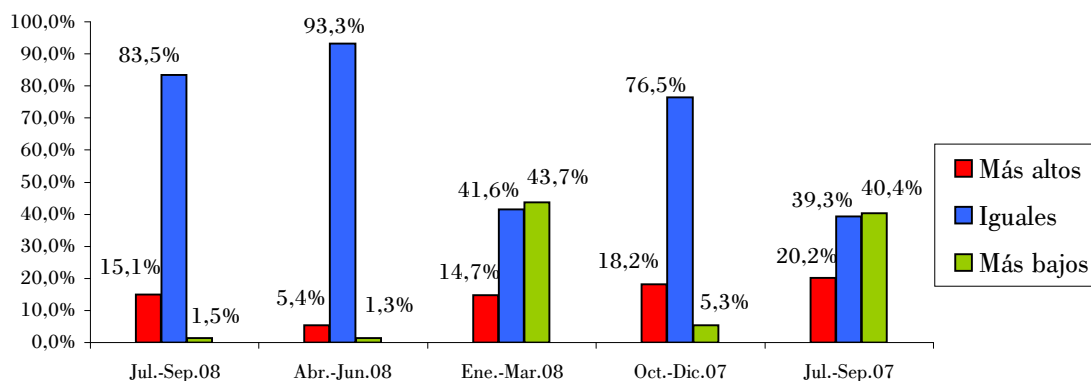
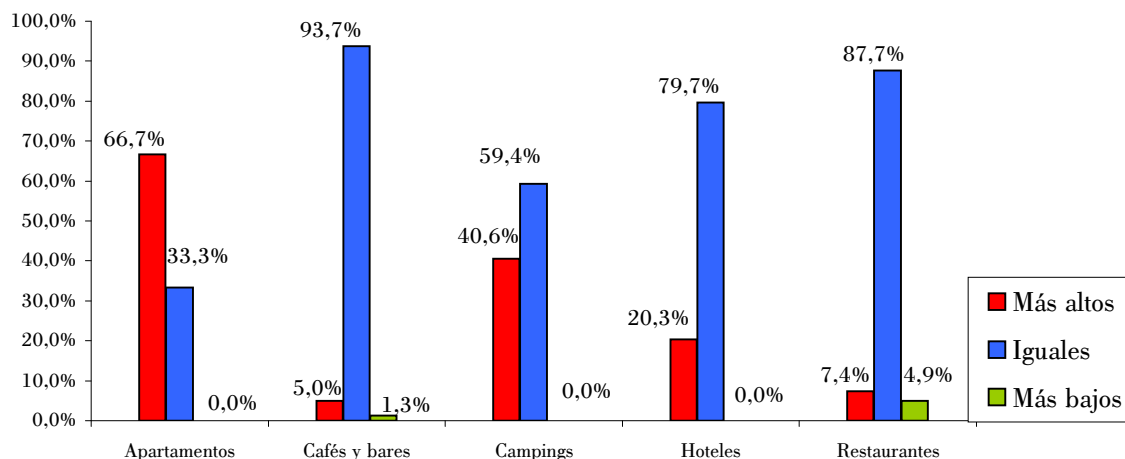


TABLA N°6					
Los precios durante el último trimestre por sectores					
	Apartamentos	Cafés y bares	Campings	Hoteles	Restaurantes
Más altos	66,7%	5,0%	40,6%	20,3%	7,4%
Iguales	33,3%	93,7%	59,4%	79,7%	87,7%
Más bajos	0,0%	1,3%	0,0%	0,0%	4,9%



2.b Precios previstos para el próximo trimestre

Las previsiones que los hosteleros realizan sobre la evolución de los precios para el cuarto trimestre del año 2008 son de mantenimiento para el 82,9% y de reducción de precios para el 17,1% restante. Estas opiniones difieren bastante de las manifestadas hace un año (tabla nº7).

En los sectores apartamentos y campings, el mayor porcentaje de respuesta esta asociada a la opción precios inferiores (fin temporada alta) mientras que en el resto de sectores la opción mayoritaria es mantenimiento de precios (tabla nº8).

TABLA N°7					
Los precios para el próximo trimestre					
	Oct.-Dic.08	Jul.-Sep.08	Abr.-Jun.08	Ene.-Mar.08	Oct.-Dic.07
Se incrementarán	0,0%	12,4%	19,3%	23,8%	19,4%
Serán iguales	82,9%	87,1%	49,7%	71,4%	36,0%
Serán inferiores	17,1%	0,5%	31,0%	4,9%	44,6%

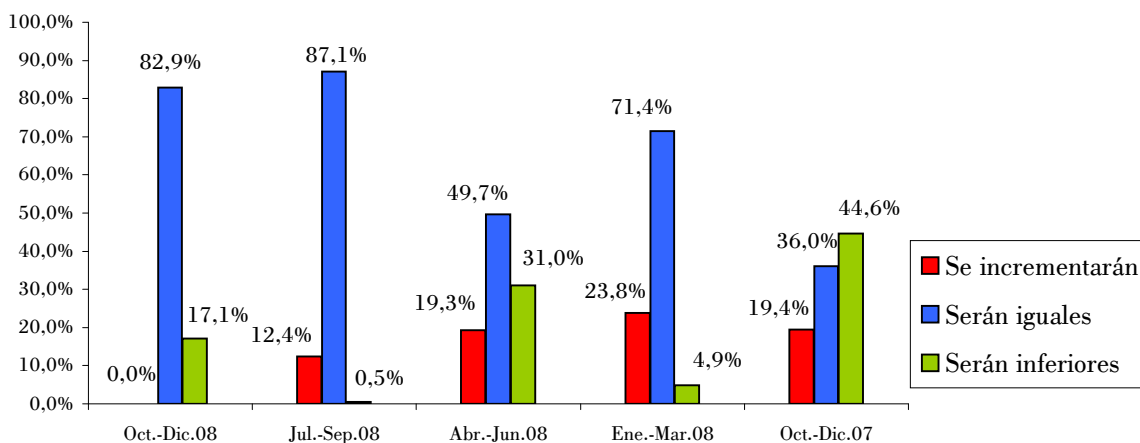
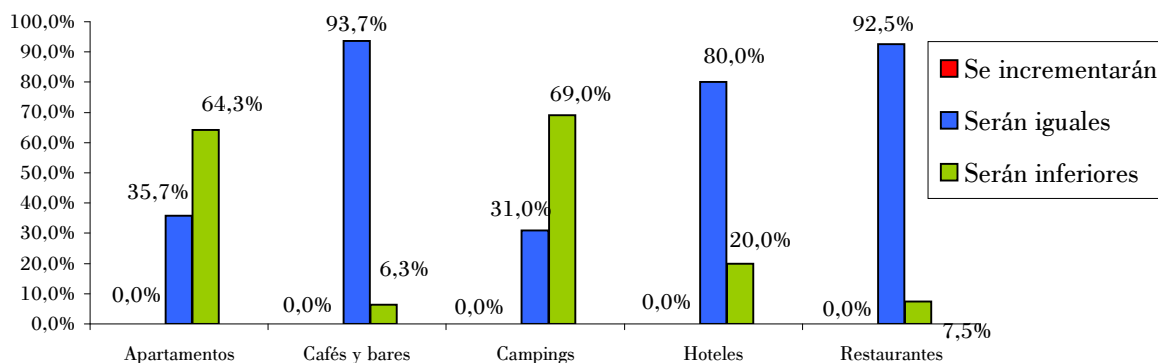


TABLA N°8					
Los precios para el próximo trimestre por sectores					
	Apartamentos	Cafés y bares	Campings	Hoteles	Restaurantes
Se incrementarán	0,0%	0,0%	0,0%	0,0%	0,0%
Serán iguales	35,7%	93,7%	31,0%	80,0%	92,5%
Serán inferiores	64,3%	6,3%	69,0%	20,0%	7,5%



3) EMPLEO

3.a Nivel de empleo en el último trimestre

Durante el tercer trimestre del año 2008 el nivel de empleo en el sector ha mostrado unos resultados mejores que los reflejados hace ahora un año. Un 24,7% de los encuestados aumentó su plantilla de trabajadores, un 72,8% la mantuvo igual y el restante 2,5% la redujo frente al porcentaje de 40,6% observado hace un año (tabla n°9).

Los sectores de actividad claramente estacional, apartamentos y campings, junto con los hoteles, pero en menor medida, han aumentado su nivel de empleo. En el resto de sectores se manifiesta estabilidad en las plantillas. Únicamente el 6,2% de los empresarios del sector restaurantes afirmó haber reducido su plantilla (tabla n°10).

TABLA N°9					
Nivel de empleo en el último trimestre					
	Jul.-Sep.08	Jul.-Sep.07	Jul.-Sep.06	Jul.-Sep.05	Jul.-Sep.04
Superior	24,7%	22,2%	38,5%	37,0%	17,1%
Igual	72,8%	37,2%	51,3%	60,8%	79,6%
Inferior	2,5%	40,6%	10,2%	2,2%	3,3%

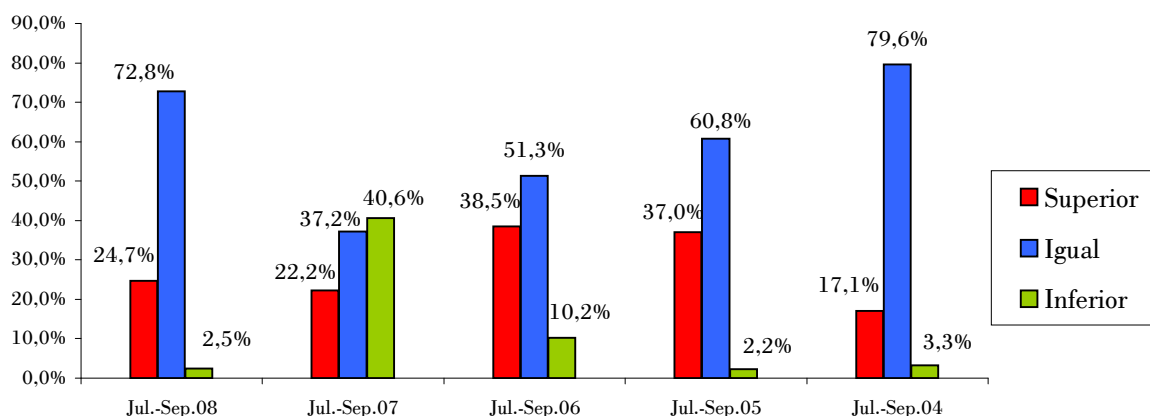
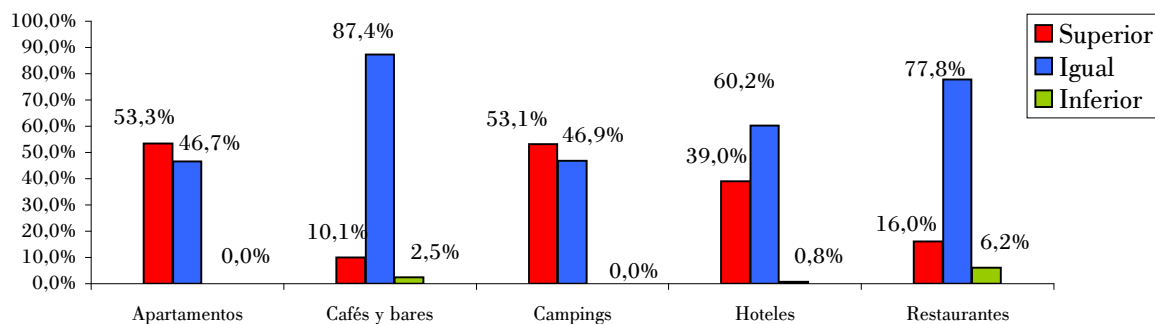


TABLA N°10					
Nivel de empleo en el último trimestre por sectores					
	Apartamentos	Cafés y bares	Campings	Hoteles	Restaurantes
Superior	53,3%	10,1%	53,1%	39,0%	16,0%
Igual	46,7%	87,4%	46,9%	60,2%	77,8%
Inferior	0,0%	2,5%	0,0%	0,8%	6,2%



3.b Nivel de empleo previsto para el próximo trimestre

En cuanto a la evolución del empleo prevista para el trimestre final del año, el 70,3% de los empresarios encuestados afirman mantener sus plantillas, el 29,5% que las reducirán y solamente el 0,3% de los encuestados creen que la aumentarán. Estos resultados son similares a los observados hace dos años (tabla nº11).

Si se cumplen las expectativas expresadas por los distintos sectores de actividad, se reducirá más el empleo en campings (86,2%), apartamentos (64,3%) y hoteles (40,0%). El único sector que tiene asociado un porcentaje no nulo en la opción empleo superior es restaurantes (tabla nº12).

TABLA Nº11					
Nivel de empleo previsto para el próximo trimestre					
	Oct.-Dic.08	Oct.-Dic.07	Oct.-Dic.06	Oct.-Dic.05	Oct.-Dic.04
Superior	0,3%	19,3%	0,0%	1,7%	2,6%
Igual	70,3%	35,8%	60,3%	59,3%	77,6%
Inferior	29,5%	44,9%	39,7%	39,0%	19,7%

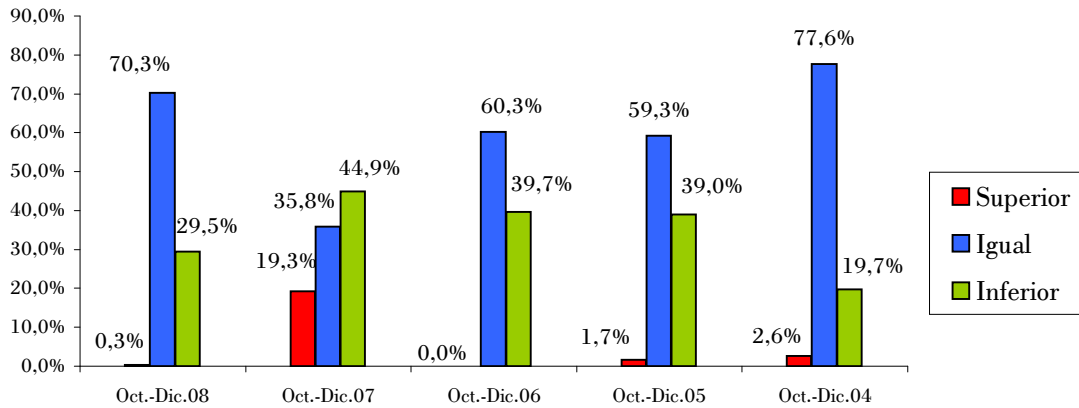
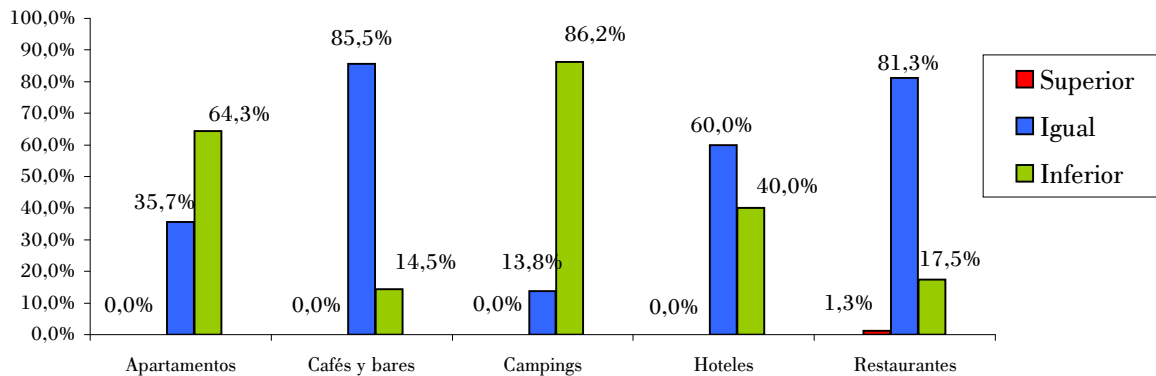


TABLA Nº12					
Nivel de empleo previsto para el próximo trimestre por sectores					
	Apartamentos	Cafés y bares	Campings	Hoteles	Restaurantes
Superior	0,0%	0,0%	0,0%	0,0%	1,3%
Igual	35,7%	85,5%	13,8%	60,0%	81,3%
Inferior	64,3%	14,5%	86,2%	40,0%	17,5%



4) RESUMEN

La facturación durante el tercer trimestre de 2008 en el sector muestra los peores resultados de los últimos cinco años. El 63,5% de los empresarios encuestados afirmó que su facturación fue más baja en comparación con el trimestre anterior, el porcentaje de respuesta más elevado en cinco años. Únicamente el 2% del empresariado encuestado contestó nivel de facturación "alta". En todos los sectores de actividad el porcentaje de respuestas "baja" es superior al 50%. Este es un mal resultado teniendo en cuenta que el tercer trimestre del año es el trimestre fuerte del sector hostelero por coincidir con el periodo tradicionalmente vacacional.

Las perspectivas de los empresarios hosteleros para el último trimestre del año muestran muy poca confianza en que se recupere su facturación durante ese periodo. El 65,1% de los encuestados consideran que la facturación "será menor" durante el cuarto trimestre, el 31,9% que "se mantendrá" y el escaso 3% restante que "será mayor". Se mantiene la opinión manifestada en el trimestre anterior, estas son las peores perspectivas de los últimos cinco años. Los sectores con mayor porcentaje de respuestas asociado a la opción "será inferior" son campings y apartamentos con porcentajes superiores al 90% justificado en parte por el fin de la temporada de verano.

En relación a la variable precios, el tercer trimestre del año 2008 se ha caracterizado por la estabilidad al igual que la opinión manifestada en el trimestre anterior. Los precios han sido "más altos" para el 15,1% de los encuestados, "iguales" para el mayoritario 83,5% de los encuestados e "inferior" para el 1,5% restante. En esta coyuntura, los sectores que tienen mayores porcentajes asociados a la opción precios "más altos" son apartamentos, campings y hoteles justificado porque el tercer trimestre incluye la temporada considerada como alta caracterizada por mayores precios en los alojamientos hoteleros. Las previsiones que los hosteleros realizan sobre la evolución de los precios para el cuarto trimestre del año 2008 son de mantenimiento para el 82,9% y de reducción de precios para el 17,1% restante.

Durante el tercer trimestre del año 2008 el nivel de empleo en el sector ha mostrado unos resultados mejores que los reflejados hace ahora un año. Un 24,7% de los encuestados aumentó su plantilla de trabajadores, un 72,8% la mantuvo igual y el restante 2,5% la redujo frente al porcentaje de 40,6% observado hace un año. Los sectores de actividad claramente estacional, apartamentos y campings, junto con los hoteles, pero en menor medida, han aumentado su nivel de empleo. En el resto de sectores se manifiesta estabilidad en las plantillas. Únicamente el 6,2% de los empresarios del sector restaurantes afirmó haber reducido su plantilla. En cuanto a la evolución del empleo prevista para el trimestre final del año, el 70,3% de los empresarios encuestados afirman mantener sus plantillas, el 29,5% que las reducirán y solamente el 0,3% de los encuestados creen que la aumentarán. Estos resultados son similares a los observados hace dos años.

FICHA TÉCNICA: Analizadas 405 empresas con al menos un trabajador del sector hostelero distribuidas por Cantabria. El margen de error máximo para un nivel de confianza del 95% es de +/-4,51%.

Con el patrocinio de:

