

Informe de Coyuntura Comercial Minorista de Cantabria

(Informe nº57 - Primer Trimestre 2008)

Los datos que a continuación se exponen, corresponden a la encuesta de coyuntura comercial relativa al primer trimestre de 2008. El número total de comerciantes entrevistados ha sido 204, que representan al comercio minorista de Cantabria. La obtención de esta muestra representativa se ha realizado con un criterio de afijación proporcional a las actividades comerciales: alimentación (56 comercios), equipamiento del hogar (26 comercios), equipamiento personal (32 comercios), ocio (31 comercios), motor-transporte (7 comercios) y diversos (52 comercios) y a la localización territorial de las mismas. Ambas distribuciones se han establecido de acuerdo con la información contenida en el Sistema de Información Geográfica de esta Cámara de Comercio.

OBJETO DE LA ENCUESTA

La información que se obtiene con la encuesta se refiere a la situación actual y a las previsiones de variación para los próximos tres meses de los siguientes aspectos: ventas, precios de venta al público, empleo y expectativas generales de negocio.

CONTENIDO

1) SITUACIÓN EN FUNCIÓN DEL NIVEL DE VENTAS

- 1.a Volumen de ventas en el último trimestre
- 1.b Tendencia prevista en las ventas para el próximo trimestre

2) PRECIOS DE VENTA AL PÚBLICO

- 2.a Precios de venta al público en el último trimestre
- 2.b Evolución prevista de los precios de venta al público para el próximo trimestre

3) PREVISIÓN DE EMPLEO PARA EL PRÓXIMO TRIMESTRE

4) EXPECTATIVAS DE LA EMPRESA COMERCIAL

5) RESUMEN

1) SITUACIÓN EN FUNCIÓN DEL NIVEL DE VENTAS

1.a- Volumen de ventas en el último trimestre

El volumen de ventas durante el primer trimestre de 2008 fue peor que el resultado obtenido hace un año, al reducirse el porcentaje de respuestas alto de 11,5% en el primer trimestre del año 2007 al 8,8% del primer trimestre de 2008 (tabla n°1).

En todos los sectores el porcentaje de respuestas "bajo" supera al porcentaje de respuestas "alto", siendo los sectores que presentan peor evolución ocio seguido de equipamiento del hogar y alimentación (tabla n°2).

TABLA N° 1					
Volumen de Ventas (Ene.-Mar.08)					
	Ene.-Mar.08	Oct.-Dic.07	Jul.-Sep.07	Abr.-Jun.07	Ene.-Mar.07
Alto	8,8%	16,7%	16,3%	17,5%	11,5%
Normal	33,8%	38,2%	46,5%	50,2%	29,8%
Bajo	57,4%	45,2%	37,1%	32,3%	58,7%

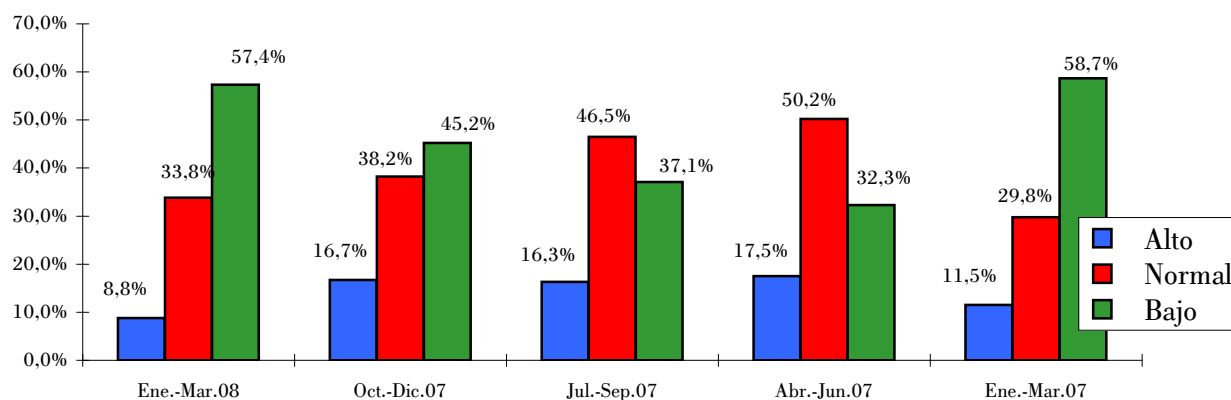
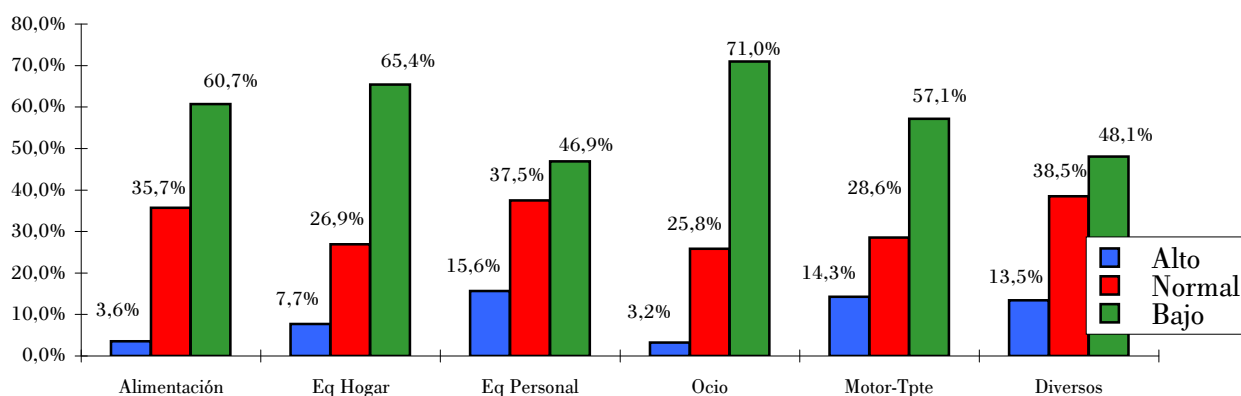


TABLA N° 2						
Volumen de Ventas por Sectores (Ene.-Mar.08)						
	Alimentación	Eq Hogar	Eq Personal	Ocio	Motor-Tpte	Diversos
Alto	3,6%	7,7%	15,6%	3,2%	14,3%	13,5%
Normal	35,7%	26,9%	37,5%	25,8%	28,6%	38,5%
Bajo	60,7%	65,4%	46,9%	71,0%	57,1%	48,1%



1.b- Tendencia prevista en las ventas para el próximo trimestre

Las previsiones de ventas para el segundo trimestre de 2008 son de "aumentar" en el 34,5% de las respuestas obtenidas, esperan "mantenerse" el 39,4% y creen que van a "disminuir" el 26,1% de los encuestados. Los resultados suponen una reducción significativa de las respuestas de aumento que se corresponde con un aumento proporcional de las asociadas a disminución respecto al mismo periodo del año pasado. Las expectativas son de las más pesimistas si lo comparamos con el mismo periodo de los cinco años anteriores (tabla nº3).

Por sectores, equipamiento personal manifiesta las expectativas más optimistas para el próximo trimestre seguido de alimentación y las menos favorables se producen en el sector equipamiento del hogar.

TABLA Nº 3					
Tendencia prevista en las ventas (Abr.-Jun.08)					
	Abr.-Jun.08	Abr.-Jun.07	Abr.-Jun.06	Abr.-Jun.05	Abr.-Jun.04
Aumentar	34,5%	64,5%	16,4%	40,3%	30,5%
Mantenerse	39,4%	33,1%	70,4%	46,8%	56,3%
Disminuir	26,1%	2,4%	13,1%	12,9%	13,2%

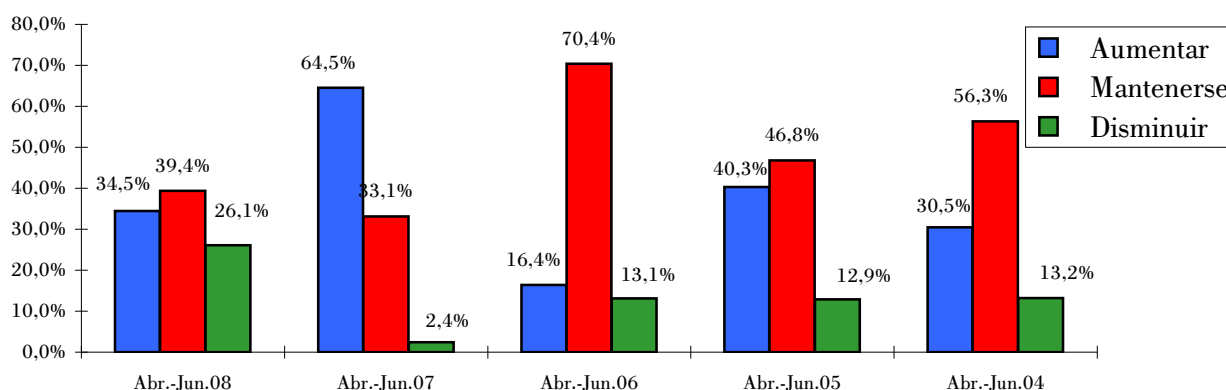
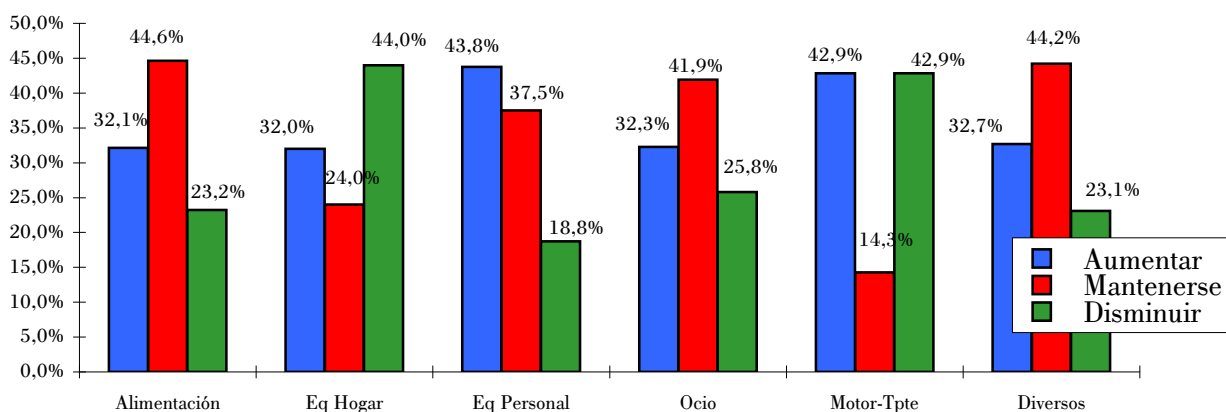


TABLA Nº 4						
Tendencia prevista en las ventas por sectores (Abr.-Jun.08)						
	Alimentación	Eq Hogar	Eq Personal	Ocio	Motor-Tpte	Diversos
Aumentar	32,1%	32,0%	43,8%	32,3%	42,9%	32,7%
Mantenerse	44,6%	24,0%	37,5%	41,9%	14,3%	44,2%
Disminuir	23,2%	44,0%	18,8%	25,8%	42,9%	23,1%



2) PRECIOS DE VENTA AL PÚBLICO

2.a- Precios de venta al público en el último trimestre

En el primer trimestre del año 2008 los precios fueron "mayores" en el 8,3% de los comercios, se mantuvieron "estables" en el 34,8% y fueron "menores" en el restante 56,9%. Los precios se redujeron más en comparación con el trimestre anterior. Por tanto, fueron muchos más los establecimientos que bajaron sus precios en comparación con los cuatro trimestres anteriores. (tabla nº5).

En este trimestre, a diferencia de los anteriores, todos los sectores comerciales tienen el mayor porcentaje de respuestas en la opción de precios "menores" (tabla nº6).

TABLA Nº 5					
Precios de venta al público (Ene.-Mar.08)					
	Ene.-Mar.08	Oct.-Dic.07	Jul.-Sep.07	Abr.-Jun.07	Ene.-Mar.07
Mayores	8,3%	14,9%	25,8%	4,5%	43,8%
Estables	34,8%	58,8%	71,7%	93,3%	52,6%
Menores	56,9%	26,3%	2,5%	2,2%	3,6%

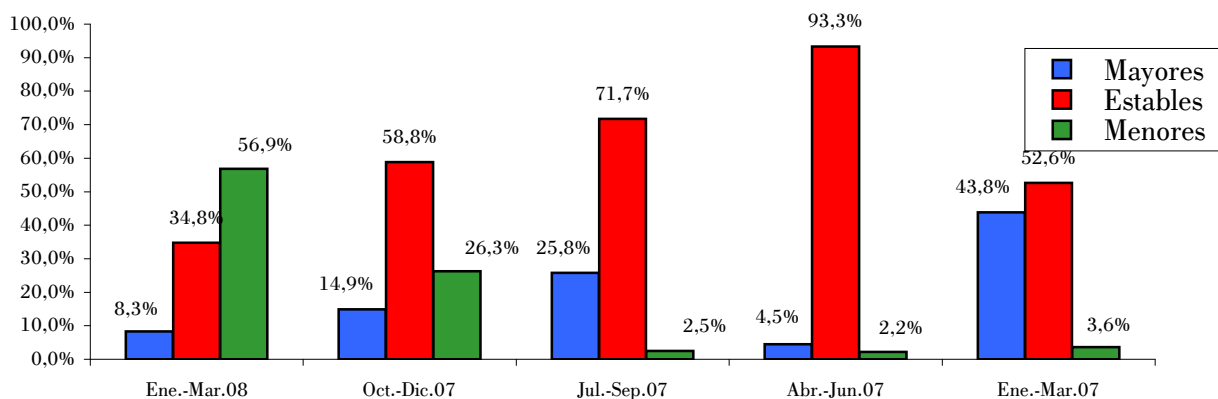
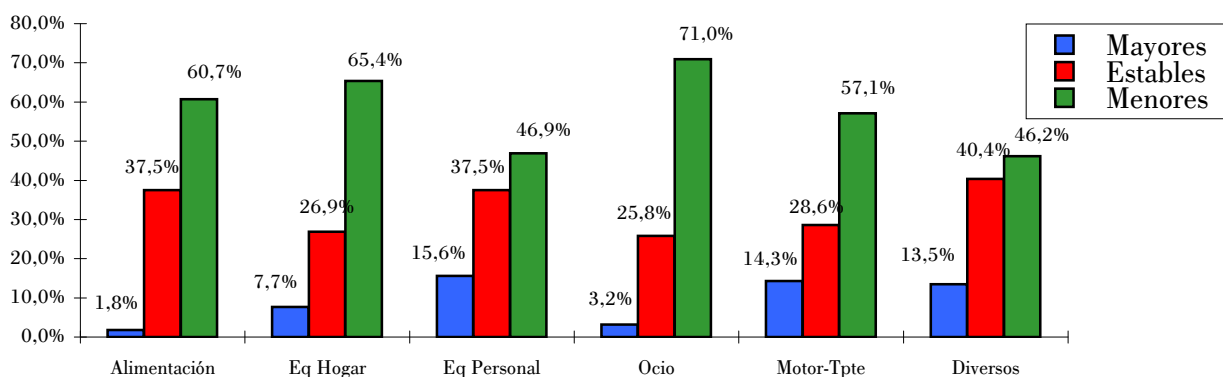


TABLA Nº 6						
Precios de venta al público por sectores (Ene.-Mar.08)						
	Alimentación	Eq Hogar	Eq Personal	Ocio	Motor-Tpte	Diversos
Mayores	1,8%	7,7%	15,6%	3,2%	14,3%	13,5%
Estables	37,5%	26,9%	37,5%	25,8%	28,6%	40,4%
Menores	60,7%	65,4%	46,9%	71,0%	57,1%	46,2%

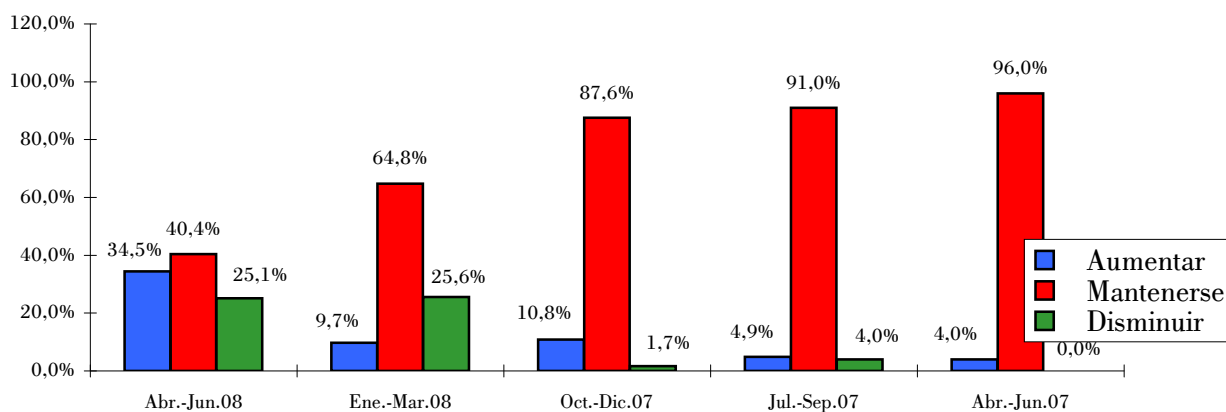


2.b- Precios de venta al público para el próximo trimestre

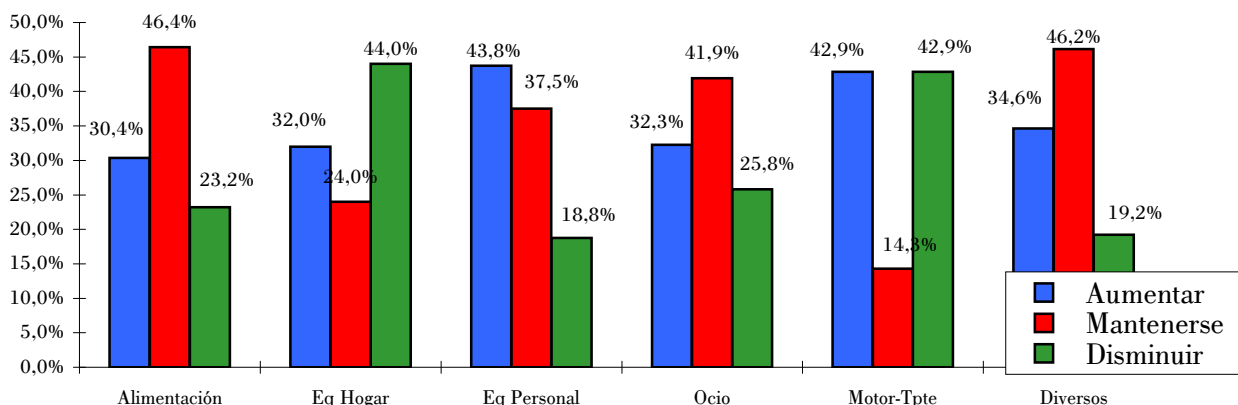
Respecto a las expectativas de evolución de los precios para el segundo trimestre de 2008, el 34,5% respondió que la tendencia es "aumentar", el 40,4% espera "mantener" los precios actuales y el restante 25,1% respondió que va a "disminuir" sus precios. Las perspectivas de estabilidad de precios son las más bajas y las de aumento de precios por contra, son las más altas de los últimos cinco trimestres (tabla nº7).

Si se cumplen las previsiones de los comerciantes, aumentarán más los precios en equipamiento personal, seguido de diversos y alimentación; mientras que el sector que más reducirá sus precios es el sector de equipamiento del hogar (tabla nº8).

	Abr.-Jun.08	Ene.-Mar.08	Oct.-Dic.07	Jul.-Sep.07	Abr.-Jun.07
Aumentar	34,5%	9,7%	10,8%	4,9%	4,0%
Mantenerse	40,4%	64,8%	87,6%	91,0%	96,0%
Disminuir	25,1%	25,6%	1,7%	4,0%	0,0%



	Alimentación	Eq Hogar	Eq Personal	Ocio	Motor-Tpte	Diversos
Aumentar	30,4%	32,0%	43,8%	32,3%	42,9%	34,6%
Mantenerse	46,4%	24,0%	37,5%	41,9%	14,3%	46,2%
Disminuir	23,2%	44,0%	18,8%	25,8%	42,9%	19,2%



3) PREVISIÓN DE EMPLEO PARA EL PRÓXIMO TRIMESTRE

Las previsiones de empleo para el segundo trimestre de 2008 son de aumento para el 30,5% de los encuestados, de estabilidad en las plantillas para el 44,8% de los encuestados y de disminución para el restante 24,6%. Las respuestas de previsión para el próximo trimestre son por tanto optimistas ya que reflejan creación de empleo en el sector (tabla nº9).

Todos los sectores excepto equipamiento del hogar tienen previsto aumentar sus plantillas (en términos de saldos) durante el segundo trimestre de 2008. El sector que prevé un mayor incremento es el sector de equipamiento personal (tabla nº10).

TABLA Nº 9					
Previsión de empleo (Abr.-Jun.08)					
	Abr.-Jun.08	Abr.-Jun.07	Abr.-Jun.06	Abr.-Jun.05	Abr.-Jun.04
Aumentar	30,5%	3,2%	9,9%	2,5%	1,0%
Mantenerse	44,8%	96,8%	86,9%	96,0%	97,5%
Disminuir	24,6%	0,0%	3,3%	1,5%	1,5%

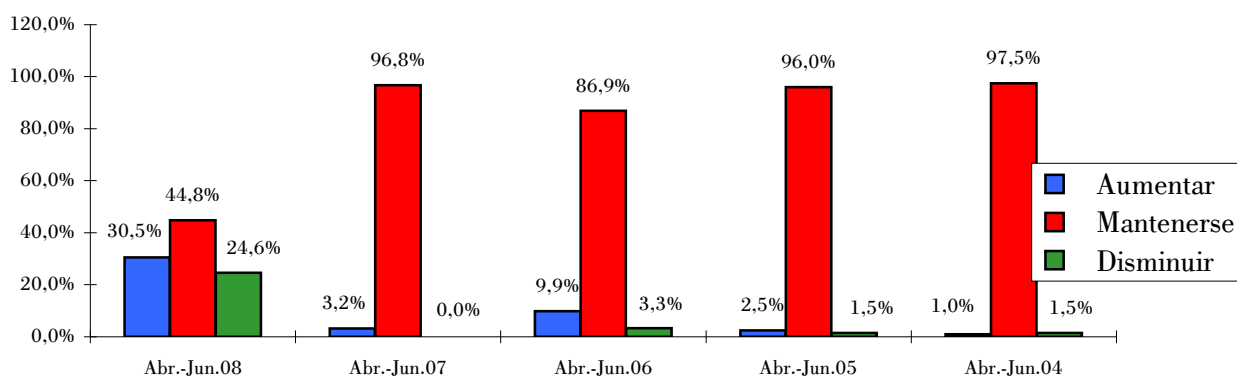
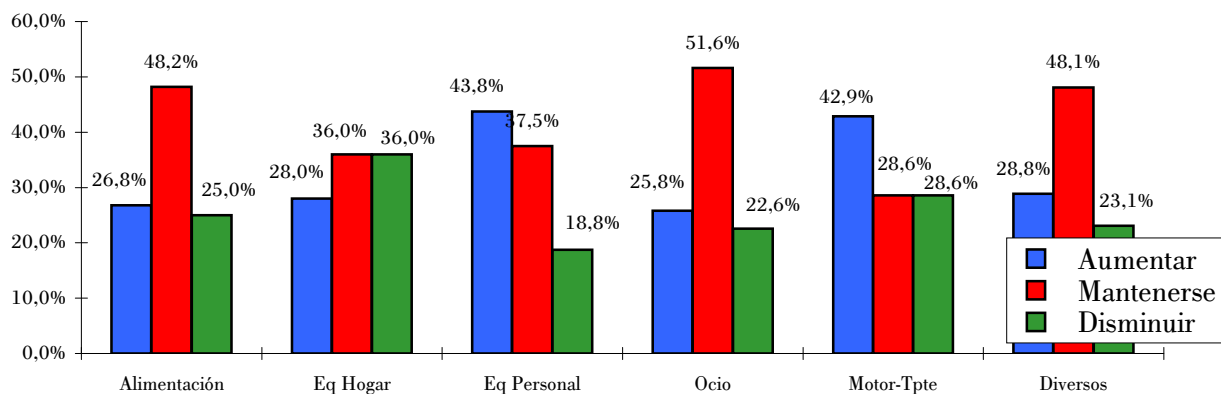


TABLA Nº 10						
Previsión de empleo por sectores (Abr.-Jun.08)						
	Alimentación	Eq Hogar	Eq Personal	Ocio	Motor-Tpte	Diversos
Aumentar	26,8%	28,0%	43,8%	25,8%	42,9%	28,8%
Mantenerse	48,2%	36,0%	37,5%	51,6%	28,6%	48,1%
Disminuir	25,0%	36,0%	18,8%	22,6%	28,6%	23,1%



4) EXPECTATIVAS DE LA EMPRESA COMERCIAL

Las expectativas de los comercios para el segundo trimestre de 2008 son "mantenerse" en el 97,5% de los casos y de "traspaso o cierre" en el 2,5% de los establecimientos restantes. Aumentan las perspectivas de traspaso o cierre mientras que disminuyen las de cambio de actividad en relación a la previsión realizada para el primer trimestre del año (tabla nº11).

Por sectores, son ocio, equipamiento del hogar y diversos los que se desvían del 100% de mantenimiento, con los porcentajes de 6,5%, 4,0% y 3,8% respectivamente en la opción de traspaso o cierre (tabla nº12).

TABLA Nº 11					
Expectativas de su empresa a 3 meses vista (Abr.-Jun.08)					
	Abr.-Jun.08	Ene.-Mar.08	Oct.-Dic.07	Jul.-Sep.07	Abr.-Jun.07
Mantenerse	97,5%	98,3%	95,9%	98,4%	93,6%
Invertir	0,0%	0,0%	0,8%	0,5%	4,0%
Cambio Activ.	0,0%	0,9%	0,0%	0,0%	0,8%
Trasp./Cierre	2,5%	0,9%	3,3%	1,0%	1,6%

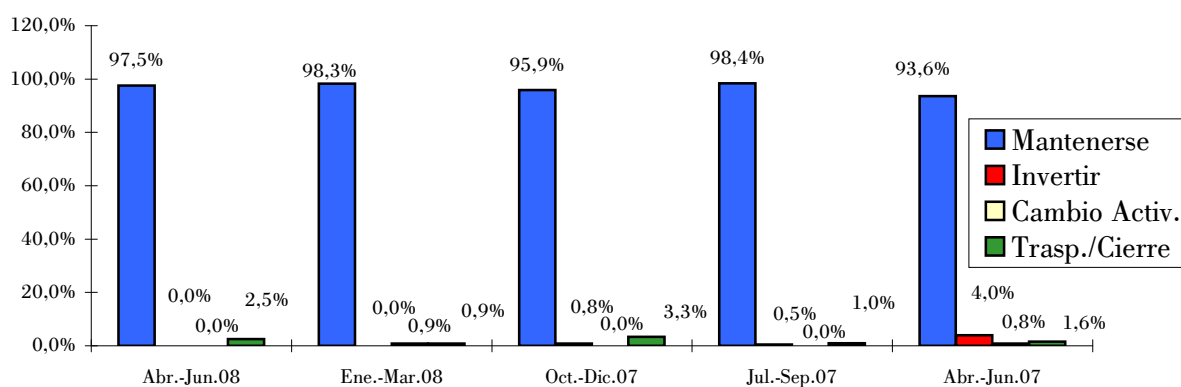
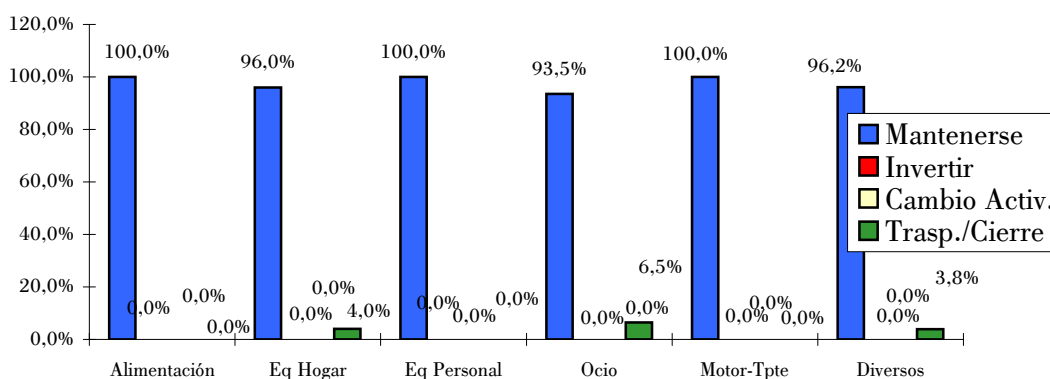


TABLA Nº 12						
Expectativas de su empresa a 3 meses vista por sectores (Abr.-Jun.08)						
	Alimentación	Eq Hogar	Eq Personal	Ocio	Motor-Tpte	Diversos
Mantenerse	100,0%	96,0%	100,0%	93,5%	100,0%	96,2%
Invertir	0,0%	0,0%	0,0%	0,0%	0,0%	0,0%
Cambio Activ.	0,0%	0,0%	0,0%	0,0%	0,0%	0,0%
Trasp./Cierre	0,0%	4,0%	0,0%	6,5%	0,0%	3,8%



5) RESUMEN

El volumen de ventas durante el primer trimestre de 2008 fue peor que el resultado obtenido hace un año, al reducirse el porcentaje de respuestas alto de 11,5% en el primer trimestre del año 2007 al 8,8% del primer trimestre de 2008. En todos los sectores el porcentaje de respuestas "bajo" supera al porcentaje de respuestas "alto", siendo los sectores que presentan peor evolución ocio seguido de equipamiento del hogar y alimentación.

Las previsiones de ventas para el segundo trimestre de 2008 son de "aumento" para el 34,5% de los encuestados, "mantenimiento" para el 39,4% y el 26,1% restante cree que van a "disminuir". Estos resultados suponen una reducción significativa de las respuestas de aumento que se corresponde con un aumento proporcional de las asociadas a disminución respecto al mismo periodo del año pasado. Las expectativas son de las más pesimistas si lo comparamos con el mismo periodo de los cinco años anteriores. El sector equipamiento personal es el que manifiesta las expectativas más optimistas para el próximo trimestre seguido de alimentación y las menos favorables se producen en el sector equipamiento del hogar.

En el primer trimestre del año 2008 los precios fueron "mayores" en el 8,3% de los comercios, se mantuvieron "estables" en el 34,8% y fueron "menores" en el restante 56,9%. Los precios se redujeron más en comparación con el trimestre anterior. Por tanto, fueron muchos más los establecimientos que bajaron sus precios en comparación con los cuatro trimestres anteriores.

En este trimestre a diferencia de los anteriores, todos los sectores comerciales tienen el mayor porcentaje de respuestas en la opción de precios "menores". Las perspectivas sobre la evolución de precios para el próximo trimestre son de aumento de precios por contra, con el porcentaje más alto de los últimos cinco trimestres.

Las previsiones de empleo para el segundo trimestre de 2008 son de aumento para el 30,5% de los encuestados, de estabilidad en las plantillas para el 44,8% de los encuestados y de disminución para el restante 24,6%. Las respuestas de previsión para el próximo trimestre son por tanto optimistas ya que reflejan creación de empleo en el sector. Todos los sectores excepto equipamiento del hogar tienen previsto aumentar sus plantillas (en términos de saldos) durante el segundo trimestre de 2008. El sector que prevé un mayor incremento es el sector de equipamiento personal.

Con el patrocinio de:

