

Informe de Coyuntura de Hostelería de Cantabria

(Informe nº36 - Cuarto Trimestre 2007)

Los datos que a continuación se exponen, corresponden a la encuesta de coyuntura de hostelería y reflejan las contestaciones obtenidas entre 187 empresarios del sector. En esta ocasión, son los resultados del cuarto trimestre de 2007. La obtención de la muestra representativa se ha realizado de forma aleatoria y con un criterio de afijación proporcional a las actividades hosteleras y a la localización territorial de las mismas. Se analizan los resultados obtenidos por subsectores de actividad: apartamentos, cafés-bares, campings, hoteles y restaurantes.

OBJETO DE LA ENCUESTA

La información que se obtiene en la encuesta se refiere a los aspectos más significativos de la marcha de los negocios hosteleros de Cantabria: facturación, precios, y empleo, tanto en el trimestre concluido, como en relación a las previsiones para el inmediato siguiente.

CONTENIDO

1. FACTURACIÓN

- 1.a Facturación en el último trimestre.
- 1.b Facturación prevista para el próximo trimestre.

2. PRECIOS

- 2.a Precios durante el último trimestre.
- 2.b Precios previstos para el próximo trimestre.

3. EMPLEO

- 3.a Nivel de empleo en el último trimestre.
- 3.b Nivel de empleo previsto para el próximo trimestre.

4. RESUMEN

1) FACTURACIÓN

La facturación durante el cuarto trimestre de 2007 ha sido "alta" para el 12,8% de los encuestados, "normal" para el 43,3% y "baja" para el casi 44% restante. Este resultado es sensiblemente peor que el del mismo trimestre del año 2006 (tabla nº1), pero mejora los resultados obtenidos en el tercer trimestre de 2007.

Por sectores (tabla nº2) se observa en este cuarto trimestre del año 2007 una recuperación en comparación con el tercer trimestre del mismo año 2007. Los sectores de apartamentos, cafés y bares y restaurantes tienen un porcentaje de respuestas "normal" superior al de respuestas "baja". Es el sector campings, precisamente la rama de actividad con mayor estacionalidad, el que presenta un mayor porcentaje de respuestas "baja", el 55,6% de los encuestados .

TABLA Nº1					
Facturación en el último trimestre					
	Oct.-Dic.07	Oct.-Dic.06	Oct.-Dic.05	Oct.-Dic.04	Oct.-Dic.03
Alta	12,8%	21,7%	11,7%	23,8%	27,1%
Normal	43,3%	59,8%	45,2%	57,6%	56,9%
Baja	43,9%	18,5%	43,1%	18,5%	16,0%

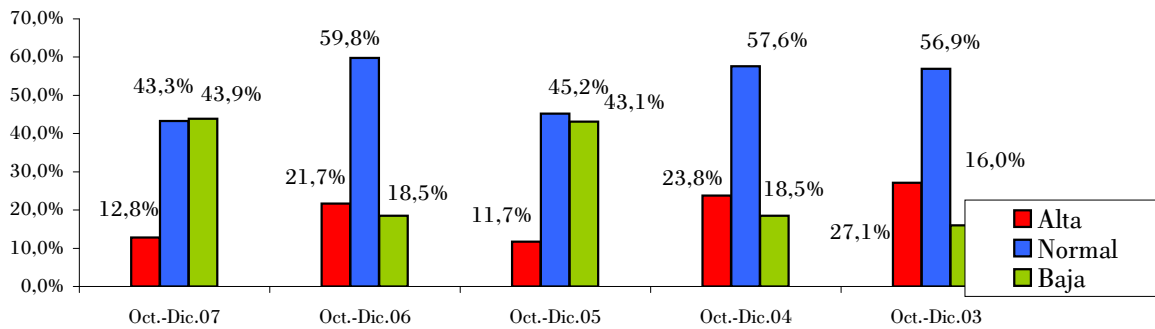
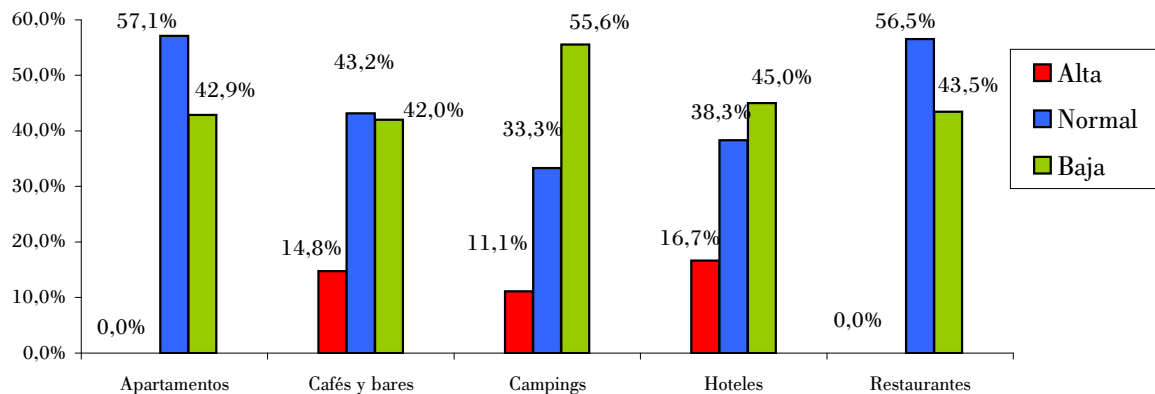


TABLA Nº2					
Facturación en el último trimestre					
por sectores					
	Apartamentos	Cafés y bares	Campings	Hoteles	Restaurantes
Alta	0,0%	14,8%	11,1%	16,7%	0,0%
Normal	57,1%	43,2%	33,3%	38,3%	56,5%
Baja	42,9%	42,0%	55,6%	45,0%	43,5%



1.b. Facturación prevista para el próximo trimestre

En relación a las expectativas de facturación para el primer trimestre del año 2008, el 49,7% de los encuestados opina que "se mantendrá", el 41,2% que "será inferior" y el restante 9,1% se muestra optimista al afirmar que "será mayor" (tabla nº3).

En todos los sectores el mayor porcentaje de respuestas está asociado a la opción "se mantendrá", únicamente en el sector de apartamentos el porcentaje de respuestas "será mayor", 28,6%, supera al porcentaje de respuestas "será inferior", 14,3% (tabla nº4). En cualquier caso, estos resultados son mejores que los obtenidos en el tercer trimestre de 2007.

TABLA Nº 3					
Facturación prevista para el próximo trimestre					
	Ene.-Mar.08	Ene.-Mar.07	Ene.-Mar.06	Ene.-Mar.05	Ene.-Mar.04
Será mayor	9,1%	19,1%	15,3%	14,6%	15,3%
Se mantendrá	49,7%	66,5%	62,4%	58,9%	59,0%
Será inferior	41,2%	14,4%	22,2%	26,5%	25,7%

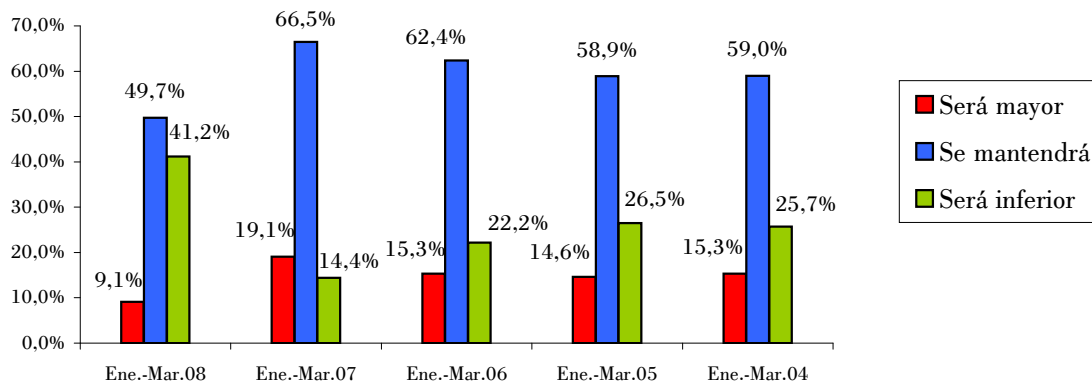
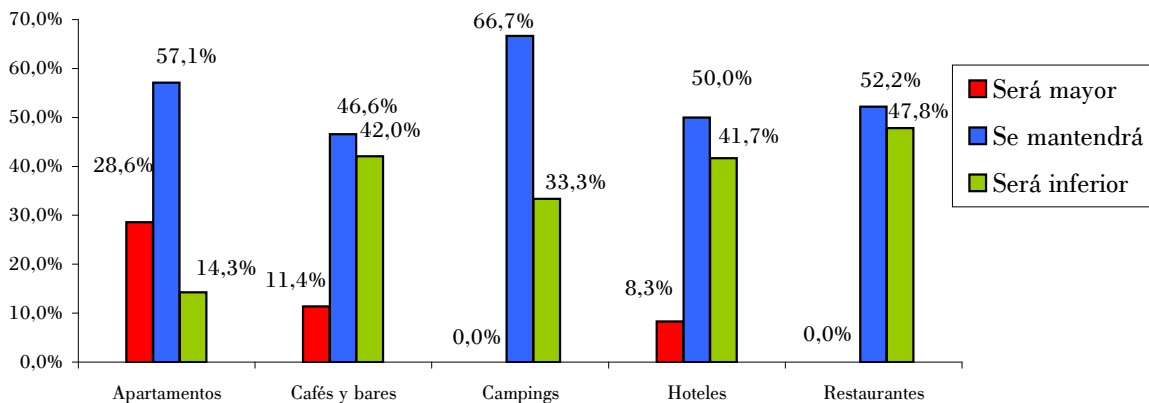


TABLA Nº4					
Facturación prevista para el próximo trimestre por sectores					
	Apartamentos	Cafés y bares	Campings	Hoteles	Restaurantes
Será mayor	28,6%	11,4%	0,0%	8,3%	0,0%
Se mantendrá	57,1%	46,6%	66,7%	50,0%	52,2%
Será inferior	14,3%	42,0%	33,3%	41,7%	47,8%



2) PRECIOS

2.a Precios durante el último trimestre

Durante el cuarto trimestre del año 2007 los precios han sido "más altos" para el 18,2% de los encuestados, "iguales" para el 76,5% de los encuestados e inferior para el 5,3% restante. Estos resultados son mejores para el sector que los observados en el tercer trimestre de 2007 (tabla nº5). En esta coyuntura, las respuestas de precios "más altos" superan a las correspondientes a precios "más bajos" en todos los sectores excepto el sector apartamentos, donde la totalidad de respuestas están asociadas a precios "iguales" (tabla nº6).

TABLA N°5					
Los precios durante el último trimestre					
	Oct.-Dic.07	Jul.-Sep.07	Abr.-Jun.07	Ene.-Mar.07	Oct.-Dic.06
Más altos	18,2%	20,2%	1,0%	16,0%	3,2%
Iguales	76,5%	39,3%	97,1%	74,8%	73,8%
Más bajos	5,3%	40,4%	1,9%	9,2%	23,0%

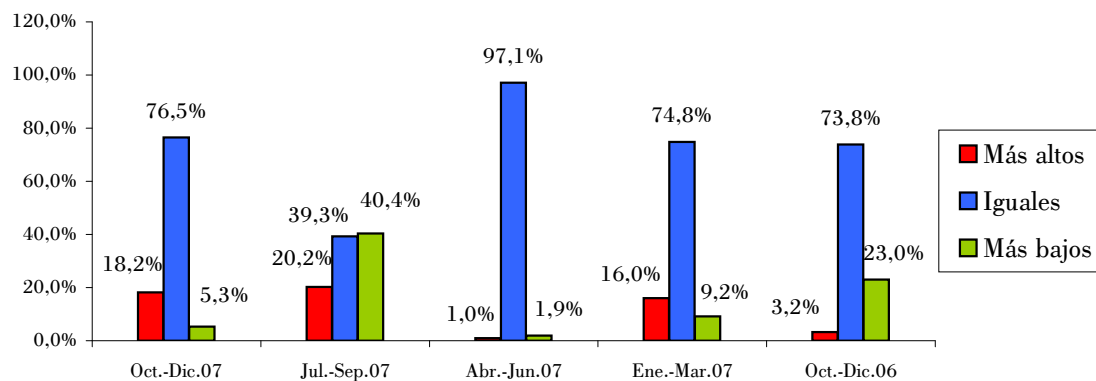
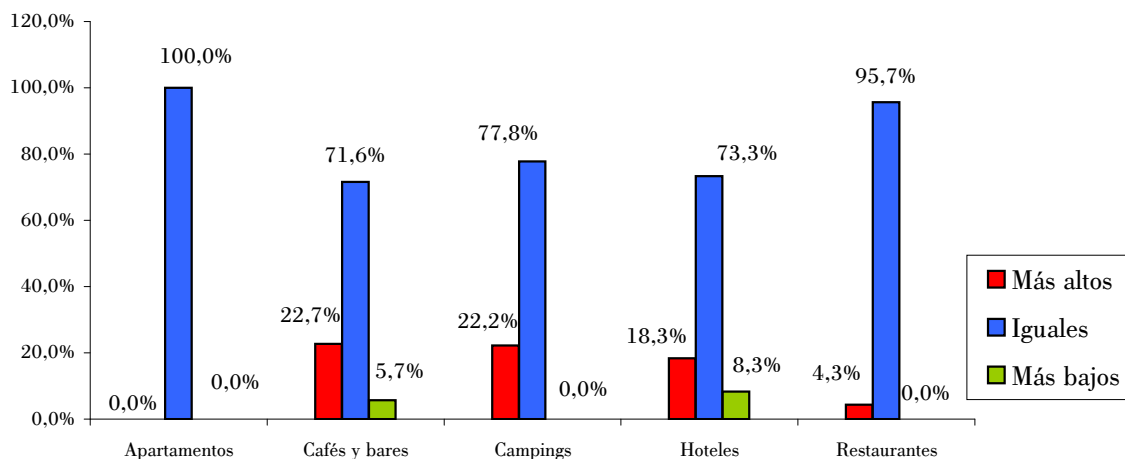


TABLA N°6					
Los precios durante el último trimestre por sectores					
	Apartamentos	Cafés y bares	Campings	Hoteles	Restaurantes
Más altos	0,0%	22,7%	22,2%	18,3%	4,3%
Iguales	100,0%	71,6%	77,8%	73,3%	95,7%
Más bajos	0,0%	5,7%	0,0%	8,3%	0,0%



2.b Precios previstos para el próximo trimestre

Las previsiones de evolución de los precios para el primer trimestre del año 2008 son de aumento de precios para el 23,8% de los encuestados, de mantenimiento para el 71,4% y el restante 4,9% contestó que se reducirán. Estas opiniones difieren de las manifestadas hace un año cuando casi la totalidad de respuestas estaban asociadas a aumento y mantenimiento (tabla nº7).

La opción de mantenimiento de precios tiene asociado el mayor porcentaje de respuestas en todos los sectores, si bien se observa que excepto en el sector apartamentos la segunda opción con mayor porcentaje de respuestas es aumento de precios frente a reducción de precios.

TABLA N°7					
Los precios para el próximo trimestre					
	Ene.-Mar.08	Oct.-Dic.07	Jul.-Sep.07	Abr.-Jun.07	Ene.-Mar.07
Se incrementarán	23,8%	19,4%	29,9%	20,8%	46,8%
Serán iguales	71,4%	36,0%	70,1%	77,4%	51,6%
Serán inferiores	4,9%	44,6%	0,0%	1,9%	1,6%

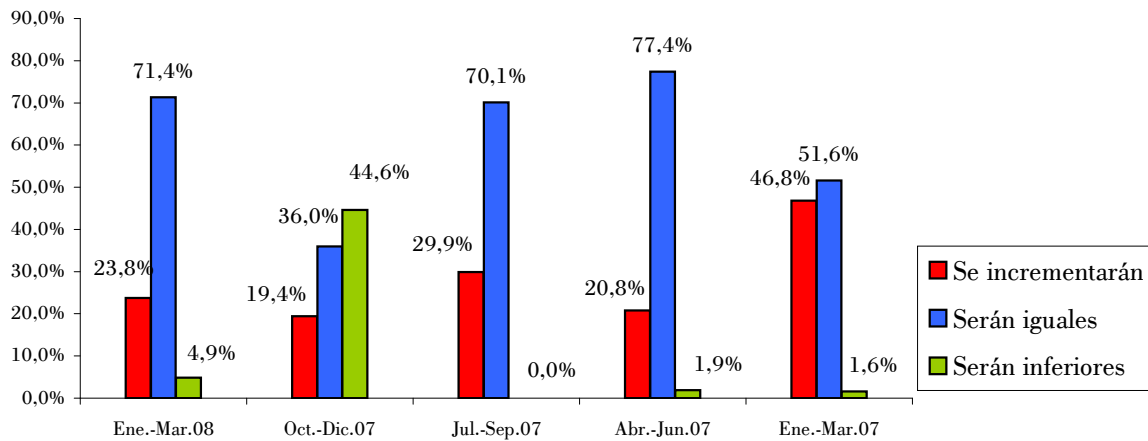
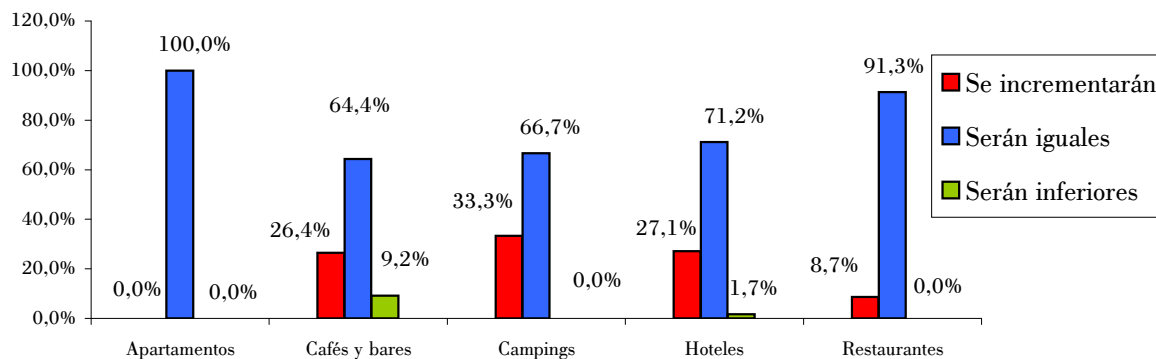


TABLA N°8					
Los precios para el próximo trimestre por sectores					
	Apartamentos	Cafés y bares	Campings	Hoteles	Restaurantes
Se incrementarán	0,0%	26,4%	33,3%	27,1%	8,7%
Serán iguales	100,0%	64,4%	66,7%	71,2%	91,3%
Serán inferiores	0,0%	9,2%	0,0%	1,7%	0,0%



3) EMPLEO

3.a Nivel de empleo en el último trimestre

Durante el último trimestre del año 2007 el nivel de empleo ha mostrado unos resultados más favorables que los dos últimos años a pesar del marcado carácter estacional del sector. Un 72,7% de los encuestados mantuvo su plantilla de trabajadores, un 2,1% la aumentó y el 25,1% restante la redujo (tabla n°9).

En todos los sectores de actividad, excepto el sector apartamentos, la opción con mayor porcentaje de respuestas ha sido la de mantenimiento de sus plantillas en el último trimestre del año seguida de reducción. En el sector apartamentos la opción nivel de empleo "inferior" ha recibido un mayor porcentaje de respuestas, el 57,1% frente al 42,9% que optaron por la de nivel de empleo "igual" (tabla n°10).

TABLA N°9					
Nivel de empleo en el último trimestre					
	Oct.-Dic.07	Oct.-Dic.06	Oct.-Dic.05	Oct.-Dic.04	Oct.-Dic.03
Superior	2,1%	0,5%	2,6%	2,6%	4,2%
Igual	72,7%	51,3%	66,1%	88,1%	78,5%
Inferior	25,1%	48,1%	31,2%	9,3%	17,4%

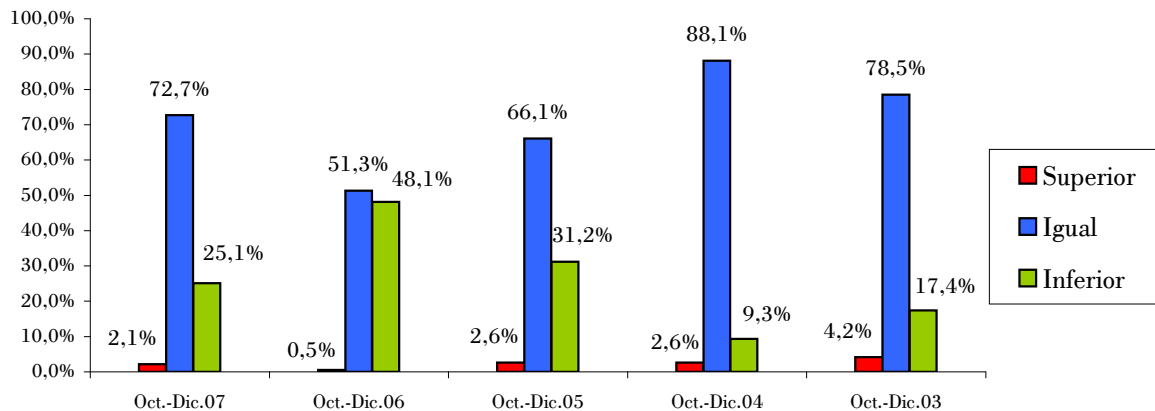
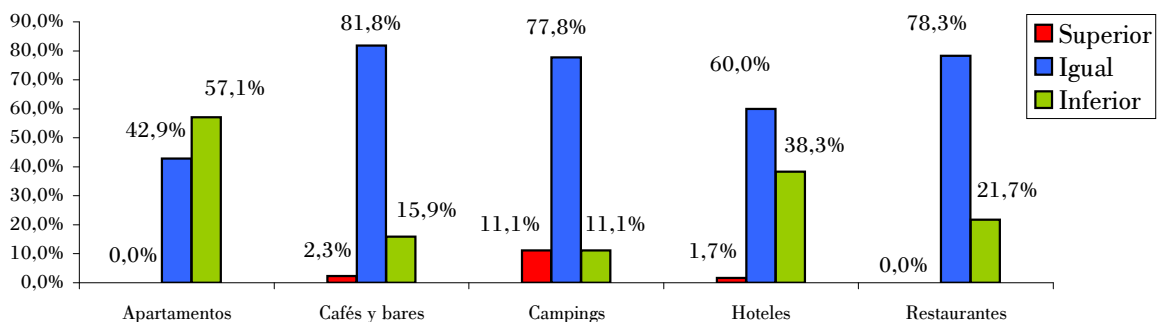


TABLA N°10					
Nivel de empleo en el último trimestre por sectores					
	Apartamentos	Cafés y bares	Campings	Hoteles	Restaurantes
Superior	0,0%	2,3%	11,1%	1,7%	0,0%
Igual	42,9%	81,8%	77,8%	60,0%	78,3%
Inferior	57,1%	15,9%	11,1%	38,3%	21,7%



3.b Nivel de empleo previsto para el próximo trimestre

En cuanto a la evolución de empleo prevista para el primer trimestre del año, se mantienen los resultados de este trimestre, ya que el 3,8% de los encuestados respondió que será "superior", el 75,1% que será "igual" y el 21,1% que será "inferior". Las previsiones son las más pesimistas si las comparamos con el mismo periodo de los cuatro años anteriores (tabla nº11).

Si se cumplen las expectativas expresadas por los distintos sectores de actividad, se reducirá más el empleo en hoteles y cafés y bares, mientras que en el resto de sectores se mantendrá estable (tabla nº12).

TABLA Nº11					
Nivel de empleo previsto para el próximo trimestre					
	Ene.-Mar.08	Ene.-Mar.07	Ene.-Mar.06	Ene.-Mar.05	Ene.-Mar.04
Superior	3,8%	11,8%	5,4%	3,3%	7,6%
Igual	75,1%	82,3%	86,0%	92,7%	88,9%
Inferior	21,1%	5,9%	8,6%	4,0%	3,5%

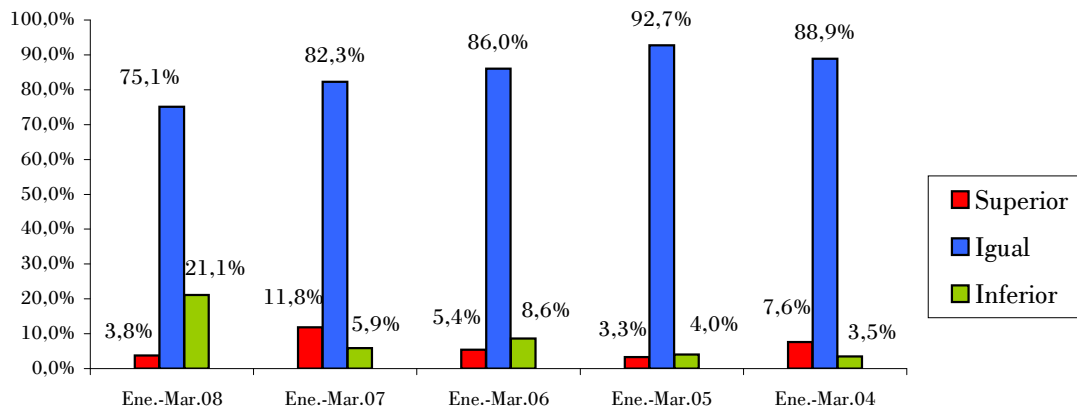
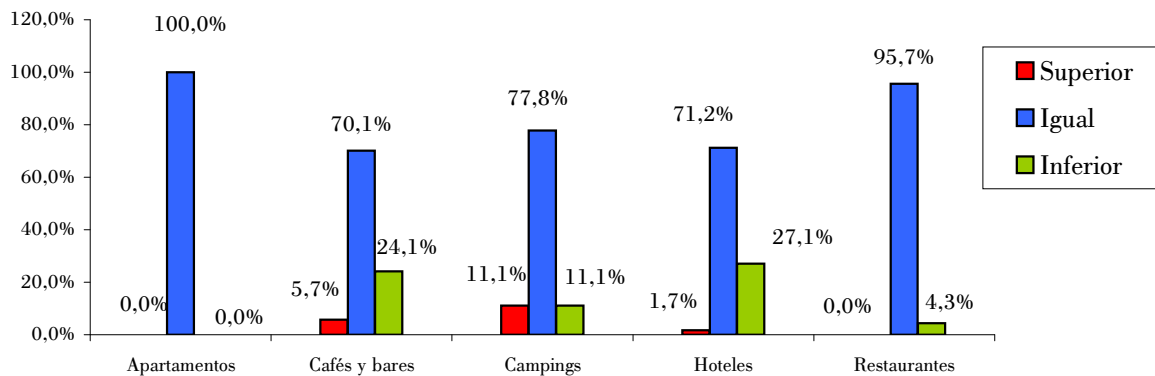


TABLA Nº12					
Nivel de empleo previsto para el próximo trimestre por sectores					
	Apartamentos	Cafés y bares	Campings	Hoteles	Restaurantes
Superior	0,0%	5,7%	11,1%	1,7%	0,0%
Igual	100,0%	70,1%	77,8%	71,2%	95,7%
Inferior	0,0%	24,1%	11,1%	27,1%	4,3%



4) RESUMEN

La facturación durante el cuarto trimestre de 2007 ha sido "alta" para el 12,8% de los encuestados, "normal" para el 43,3% y "baja" para el casi 44% restante. Este resultado es sensiblemente peor que el del mismo trimestre del año 2006 pero mejora los resultados obtenidos en el tercer trimestre de 2007.

Por sectores se observa en este cuarto trimestre del año 2007 una recuperación en comparación con el tercer trimestre del mismo año 2007. Los sectores de apartamentos, cafés y bares y restaurantes tienen un porcentaje de respuestas "normal" superior al de respuestas "baja". Es el sector campings, precisamente la rama de actividad con mayor estacionalidad, el que presenta un mayor porcentaje de respuestas "baja", el 55,6% de los encuestados .

En relación a las expectativas de facturación para el primer trimestre del año 2008, el 49,7% de los encuestados opina que "se mantendrá", el 41,2% que "será inferior" y el restante 9,1% se muestra optimista al afirmar que "será mayor".

Durante el cuarto trimestre del año 2007 los precios han sido "más altos" para el 18,2% de los encuestados, "iguales" para el 76,5% de los encuestados e inferior para el 5,3% restante. Estos resultados son mejores para el sector que los observados en el tercer trimestre de 2007. En esta coyuntura, las respuestas de precios "más altos" superan a las correspondientes a precios "más bajos" en todos los sectores excepto el sector apartamentos, donde la totalidad de respuestas están asociadas a precios "iguales".

Las previsiones de evolución de los precios para el primer trimestre del año 2008 son de aumento de precios para el 23,8% de los encuestados, de mantenimiento para el 71,4% y el restante 4,9% contestó que se reducirán. Estas opiniones difieren de las manifestadas hace un año cuando casi la totalidad de respuestas estaban asociadas a aumento y mantenimiento.

La opción de mantenimiento de precios tiene asociado el mayor porcentaje de respuestas en todos los sectores, si bien se observa que excepto en el sector apartamentos la segunda opción con mayor porcentaje de respuestas es aumento de precios frente a precios menores.

En cuanto a la evolución del empleo, durante el último trimestre del año 2007 ha mostrado unos resultados más favorables que en los dos últimos años a pesar del marcado carácter estacional del sector. Un 72,7% de los encuestados mantuvo su plantilla de trabajadores, un 2,1% la aumentó y el 25,1% restante la redujo.

En todos los sectores de actividad, excepto apartamentos, la opción con mayor porcentaje de respuestas ha sido la de mantenimiento de sus plantillas en el último trimestre del año, seguida de reducción.

Si se cumplen las expectativas expresadas por los distintos sectores de actividad, se reducirá más el empleo en hoteles y cafés y bares, mientras que en el resto de sectores se mantendrá estable.

Con el patrocinio de:

