

Informe de Coyuntura de Hostelería de Cantabria

(Informe nº33 - Primer Trimestre 2007)

Los datos que a continuación se exponen, corresponden a la encuesta de coyuntura de hostelería y reflejan las contestaciones obtenidas entre 217 empresarios del sector. En esta ocasión, son los resultados del primer trimestre de 2007. La obtención de la muestra representativa se ha realizado de forma aleatoria y con un criterio de afijación proporcional a las actividades hosteleras y a la localización territorial de las mismas. Se analizan los resultados obtenidos por subsectores de actividad: apartamentos, cafés-bares, campings, hoteles y restaurantes.

OBJETO DE LA ENCUESTA

La información que se obtiene en la encuesta se refiere a los aspectos más significativos de la marcha de los negocios hosteleros de Cantabria: facturación, precios, y empleo, tanto en el trimestre concluido, como en relación a las previsiones para el inmediato siguiente.

CONTENIDO

1. FACTURACIÓN

- 1.a Facturación en el último trimestre.
- 1.b Facturación prevista para el próximo trimestre.

2. PRECIOS

- 2.a Precios durante el último trimestre.
- 2.b Precios previstos para el próximo trimestre.

3. EMPLEO

- 3.a Nivel de empleo en el último trimestre.
- 3.b Nivel de empleo previsto para el próximo trimestre.

4. RESUMEN

1) FACTURACIÓN

La facturación durante el primer trimestre de 2007 ha sido "alta" según la opinión del 22,6% de los hosteleros cántabros encuestados, ha sido "normal" según el 46,6% y fue "baja" conforme la opinión del restante 30,8%. El resultado supera claramente al del mismo trimestre del año pasado (tabla nº1).

Los resultados más favorables se han registrado en las respuestas de los cafés y bares y apartamentos. En los restaurantes, hoteles y campings encuestados, las respuestas de facturación "baja" son mayores que las correspondientes a "alta", situación que en los campings es normal dado el periodo analizado de escasa o nula actividad.

TABLA Nº 1					
Facturación en el último trimestre					
	Ene.-Mar.07	Ene.-Mar.06	Ene.-Mar.05	Ene.-Mar.04	Ene.-Mar.03
Alta	22,6%	9,3%	14,3%	18,5%	13,2%
Normal	46,6%	53,1%	60,5%	58,9%	52,0%
Baja	30,8%	37,7%	25,2%	22,6%	34,9%

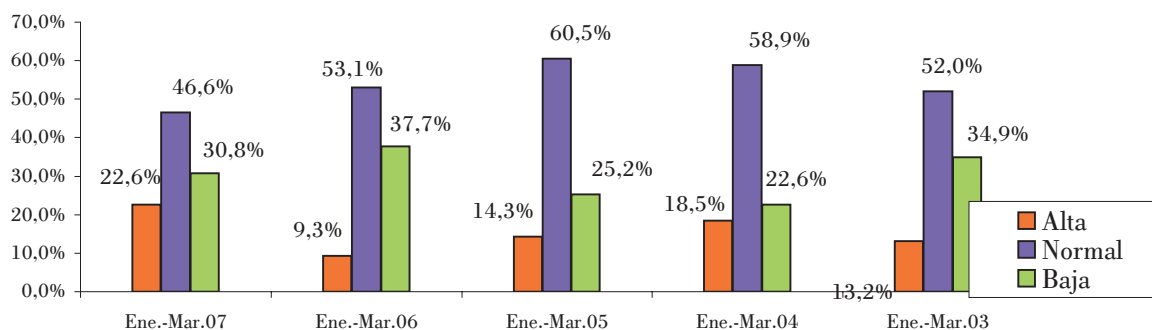
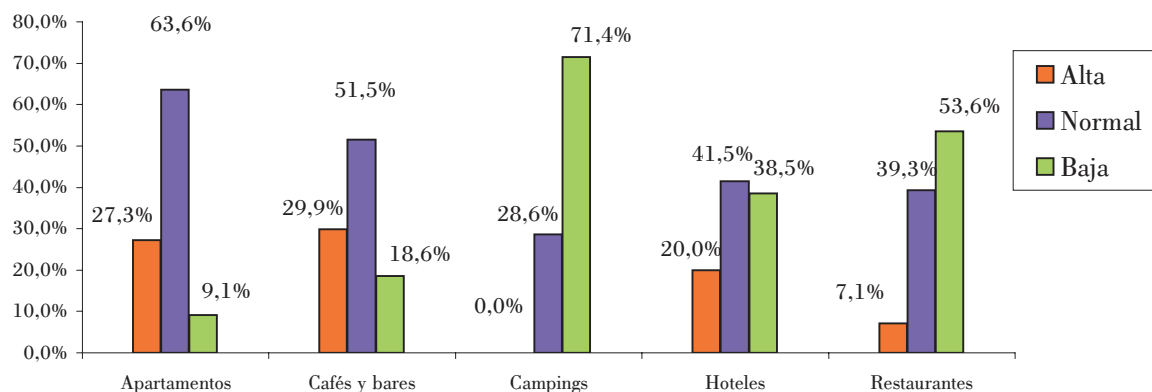


TABLA Nº 2					
Facturación en el último trimestre					
por sectores					
	Apartamentos	Cafés y bares	Campings	Hoteles	Restaurantes
Alta	27,3%	29,9%	0,0%	20,0%	7,1%
Normal	63,6%	51,5%	28,6%	41,5%	39,3%
Baja	9,1%	18,6%	71,4%	38,5%	53,6%



1.b. Facturación prevista para el próximo trimestre

El 52,9% de los empresarios consideran que la facturación en los meses de abril, mayo y junio "será mayor", creen que "se mantendrá" el 41,7% y que "será inferior" el 5,3% de los encuestados. Estas expectativas son también mas favorables que las manifestadas para el mismo trimestre, no únicamente el año pasado, sino a las realizadas para el segundo trimestre en los últimos cuatro años (tabla nº3).

En las ramas de actividad con menor estacionalidad: cafés-bares, hoteles y restaurantes, las expectativas de facturación son también mejores que hace un año para el mismo periodo.

TABLA N° 3					
Facturación prevista para el próximo trimestre					
	Abr.-Jun.07	Abr.-Jun.06	Abr.-Jun.05	Abr.-Jun.04	Abr.-Jun.03
Será mayor	52,9%	18,6%	42,9%	24,7%	41,4%
Se mantendrá	41,7%	60,9%	46,9%	61,0%	50,7%
Será inferior	5,3%	20,5%	10,2%	14,4%	7,9%

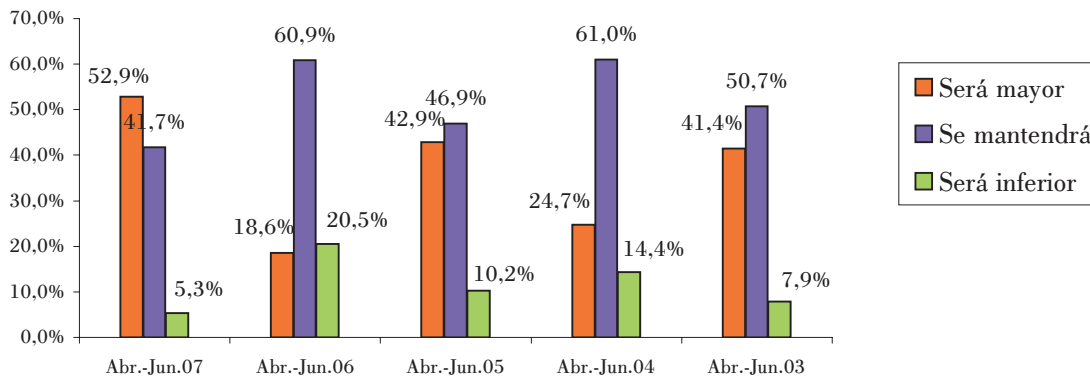
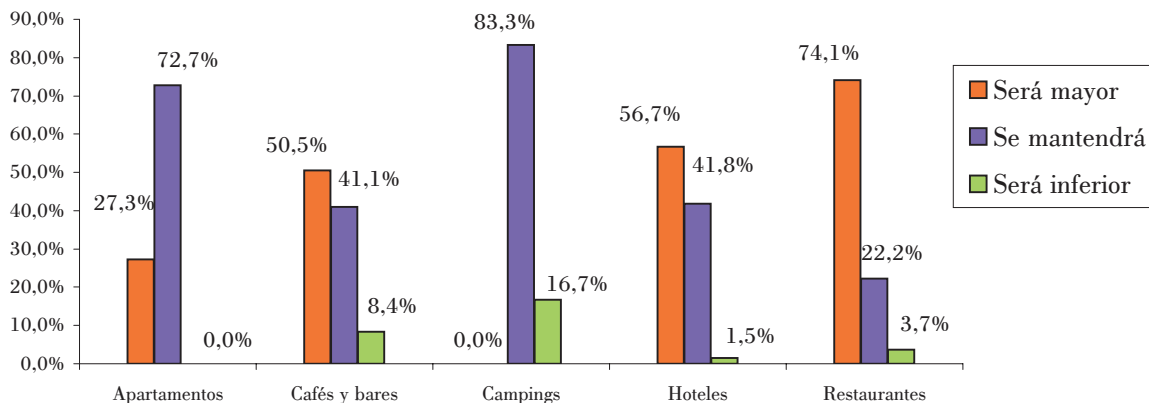


TABLA N°4					
Facturación prevista para el próximo trimestre					
por sectores					
	Apartamentos	Cafés y bares	Campings	Hoteles	Restaurantes
Será mayor	27,3%	50,5%	0,0%	56,7%	74,1%
Se mantendrá	72,7%	41,1%	83,3%	41,8%	22,2%
Será inferior	0,0%	8,4%	16,7%	1,5%	3,7%



2) PRECIOS

2.a Precios durante el último trimestre

El aumento de los precios durante este primer trimestre ha sido más fuerte que en el primer trimestre del año pasado; el 16,0% de encuestados respondió que sus precios fueron "más altos", el 74,8% que se mantuvieron "iguales" y el 9,2% que fueron "más bajos" (tabla nº5).

En los apartamentos, cafés-bares y hoteles, las respuestas de precios "más altos" superan las correspondientes a "más bajos", en campings todas las contestaciones se incluyen en precios "iguales" y en restaurantes fueron mayores las respuestas de precios "más bajo" (tabla nº6).

TABLA N°5					
Los precios durante el último trimestre					
	Ene.-Mar.07	Oct.-Dic.06	Jul.-Sep.06	Abr.-Jun.06	Ene.-Mar.06
Más altos	16,0%	3,2%	32,1%	20,8%	9,3%
Iguales	74,8%	73,8%	62,6%	71,9%	75,3%
Más bajos	9,2%	23,0%	5,3%	7,3%	15,4%

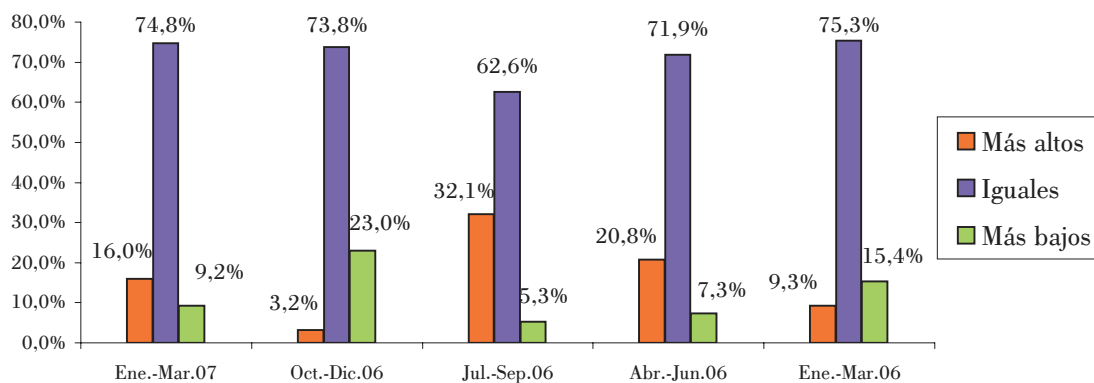
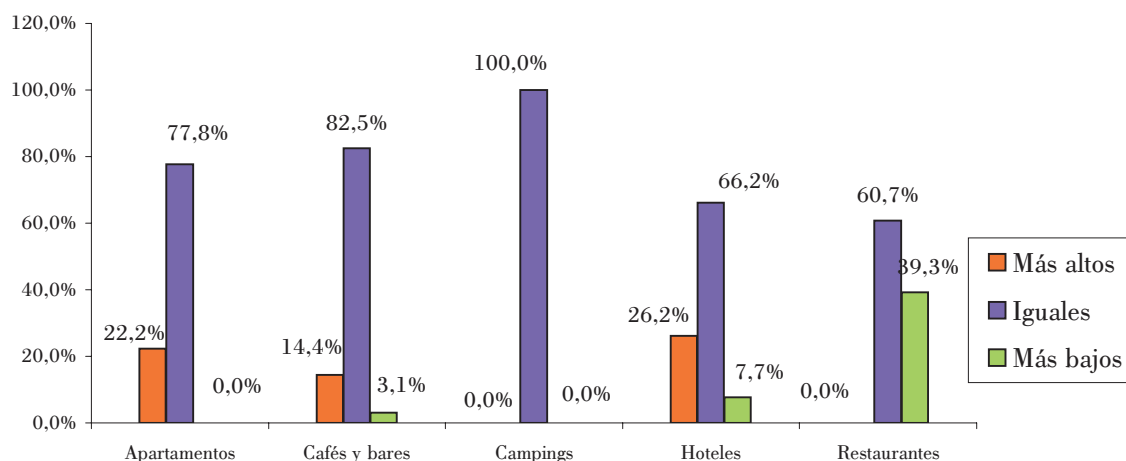


TABLA N°6					
Los precios durante el último trimestre por sectores					
	Apartamentos	Cafés y bares	Campings	Hoteles	Restaurantes
Más altos	22,2%	14,4%	0,0%	26,2%	0,0%
Iguales	77,8%	82,5%	100,0%	66,2%	60,7%
Más bajos	0,0%	3,1%	0,0%	7,7%	39,3%



2.b Precios previstos para el próximo trimestre

Las previsiones de evolución de los precios para el próximo trimestre son más moderadas que las manifestadas en el mismo sentido hace un año. En concreto el 20,8% respondió "se incrementarán", el 77,4% manifestó que "serán iguales" y únicamente el 1,9% contestó que "serán inferiores" (tabla nº7).

Todos los sectores subirán sus precios, estableciéndose las mayores previsiones de aumento en los restaurantes, hoteles y apartamentos (tabla nº8).

TABLA Nº7					
Los precios para el próximo trimestre					
	Abr.-Jun.07	Ene.-Mar.07	Oct.-Dic.06	Jul.-Sep.06	Abr.-Jun.06
Se incrementarán	20,8%	46,8%	0,0%	48,6%	34,0%
Serán iguales	77,4%	51,6%	67,8%	50,3%	63,6%
Serán inferiores	1,9%	1,6%	32,2%	1,1%	2,5%

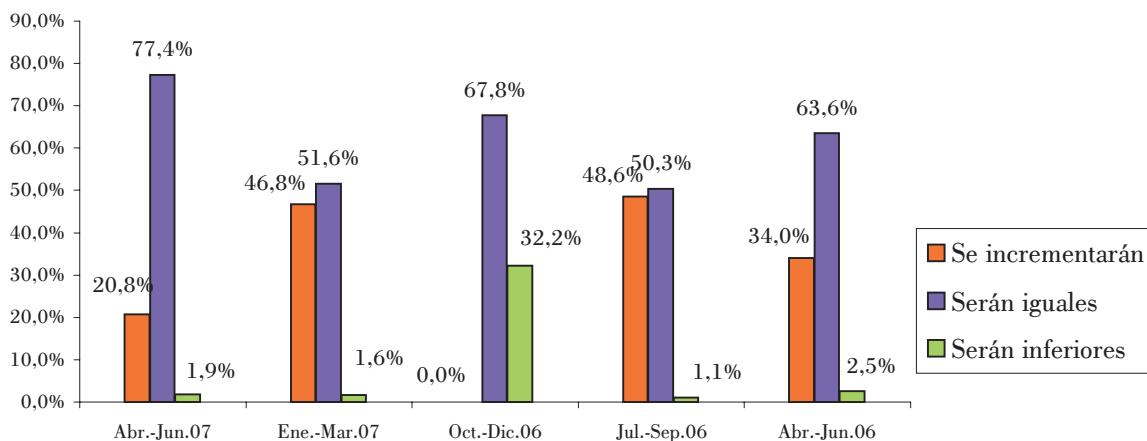
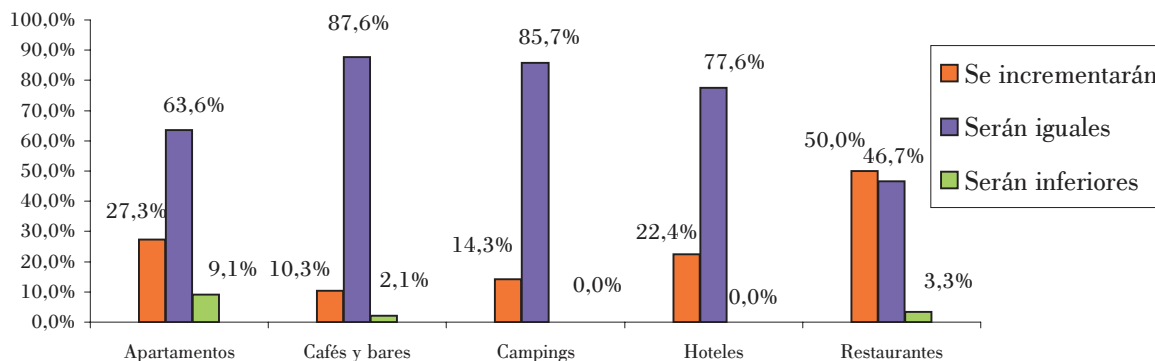


TABLA Nº8					
Los precios para el próximo trimestre por sectores					
	Apartamentos	Cafés y bares	Campings	Hoteles	Restaurantes
Se incrementarán	27,3%	10,3%	14,3%	22,4%	50,0%
Serán iguales	63,6%	87,6%	85,7%	77,6%	46,7%
Serán inferiores	9,1%	2,1%	0,0%	0,0%	3,3%



3) EMPLEO

3.a Nivel de empleo en el último trimestre

El empleo evolucionó de forma ligeramente menos positiva que en el primer trimestre de 2006; el 0,5% de encuestados respondió que fue "superior", el 91,2% que fue "igual" y el 8,3% contestó que fue "inferior".

En ninguna actividad hostelera el saldo de respuestas de aumento de empleo supera el correspondiente a reducción. En apartamentos y campings, no se modificó el empleo, cafés-bares y hoteles coinciden en sus resultados, habiéndose reducido las plantillas en un 3,1% de los establecimientos encuestados en ambos sectores.

TABLA N°9

Nivel de empleo en el último trimestre

	Ene.-Mar.07	Ene.-Mar.06	Ene.-Mar.05	Ene.-Mar.04	Ene.-Mar.03
Superior	0,5%	3,1%	2,0%	4,1%	2,0%
Igual	91,2%	95,7%	94,6%	89,7%	92,8%
Inferior	8,3%	1,2%	3,4%	6,2%	5,3%

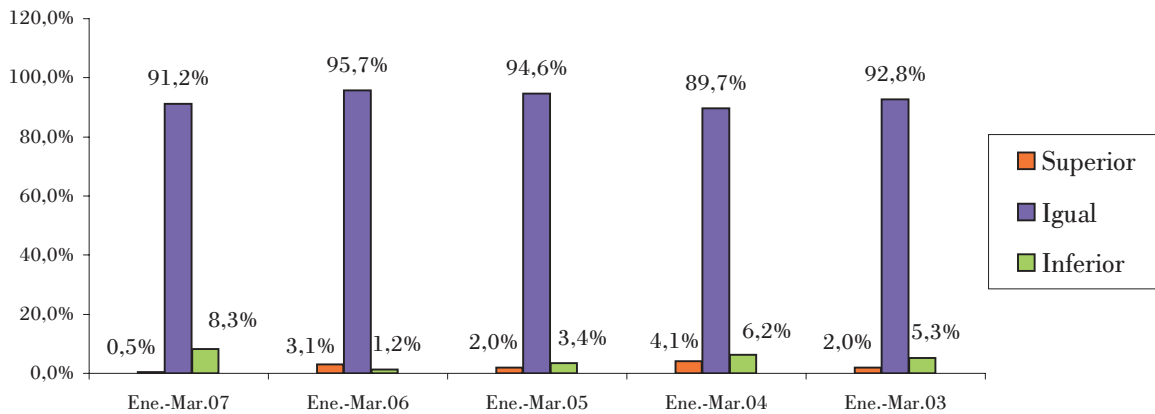
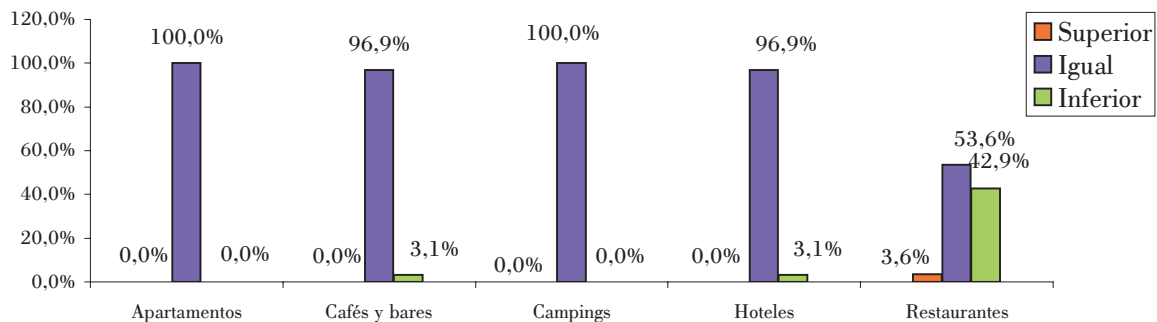


TABLA N°10

Nivel de empleo en el último trimestre por sectores

	Apartamentos	Cafés y bares	Campings	Hoteles	Restaurantes
Superior	0,0%	0,0%	0,0%	0,0%	3,6%
Igual	100,0%	96,9%	100,0%	96,9%	53,6%
Inferior	0,0%	3,1%	0,0%	3,1%	42,9%



3.b Nivel de empleo previsto para el próximo trimestre

En cuanto a la evolución de empleo prevista para el próximo trimestre, el 15,6% de encuestados respondió que será "superior", el 83,5% que será "igual" y el 0,9% que será "inferior". Las previsiones son mas favorables que las correspondientes al año pasado y similares a las manifestadas en el mismo trimestre de años anteriores (tabla nº11).

Si se cumplen las expectativas expresadas por los distintos sectores de actividad, aumentará más el empleo en restaurantes, apartamentos y hoteles (tabla nº12).

TABLA Nº11					
Nivel de empleo previsto para el próximo trimestre					
	Abr.-Jun.07	Abr.-Jun.06	Abr.-Jun.05	Abr.-Jun.04	Abr.-Jun.03
Superior	15,6%	8,0%	17,0%	15,8%	18,4%
Igual	83,5%	92,0%	82,3%	82,2%	80,3%
Inferior	0,9%	0,0%	0,7%	2,1%	1,3%

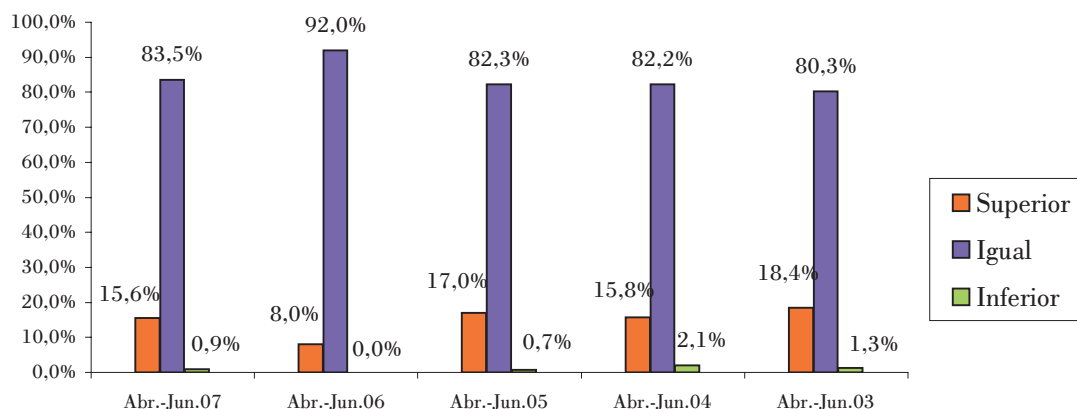
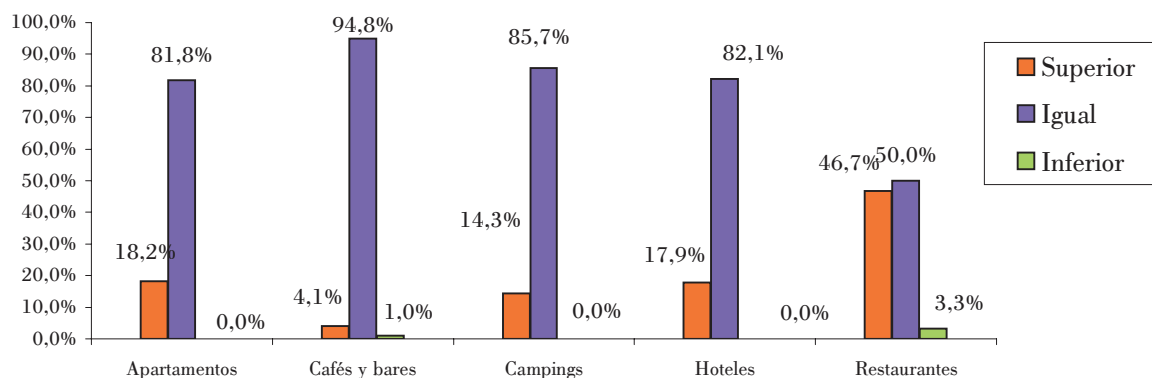


TABLA Nº12					
Nivel de empleo previsto para el próximo trimestre por sectores					
	Apartamentos	Cafés y bares	Campings	Hoteles	Restaurantes
Superior	18,2%	4,1%	14,3%	17,9%	46,7%
Igual	81,8%	94,8%	85,7%	82,1%	50,0%
Inferior	0,0%	1,0%	0,0%	0,0%	3,3%



4) RESUMEN

La facturación durante el primer trimestre de 2007 ha sido "alta" según la opinión del 22,6% de los hosteleros cántabros encuestados, ha sido "normal" según el 46,6% y fue "baja" conforme la opinión del restante 30,8%. El resultado supera claramente al del mismo trimestre del año pasado. Igualmente, las expectativas para el próximo trimestre son también más favorables que las manifestadas el año pasado para el mismo periodo y para el segundo trimestre en los últimos cuatro años (tabla nº3).

Los resultados más favorables se han registrado en las respuestas de los cafés y bares y apartamentos. En las ramas de actividad con menor estacionalidad: cafés-bares, hoteles y restaurantes, las expectativas de facturación son también mejores que hace un año para el mismo periodo.

El aumento de los precios durante este primer trimestre ha sido más fuerte que en el primer trimestre del año pasado pero las previsiones de evolución para el próximo son más moderadas que las manifestadas en el mismo sentido hace un año. En concreto el 20,8% respondió "se incrementarán", el 77,4% manifestó que "serán iguales" y únicamente el 1,9% contestó que "serán inferiores".

En los apartamentos, cafés-bares y hoteles, las respuestas de precios "más altos" superan las correspondientes a "más bajos", en campings todas las contestaciones se incluyen en precios "iguales" y en restaurantes fueron mayores las respuestas de precios "más bajos". Todos los sectores subirán sus precios, estableciéndose las mayores previsiones de aumento en los restaurantes, hoteles y apartamentos.

El empleo evolucionó de forma ligeramente menos positiva que en el primer trimestre de 2006, el 0,5% de encuestados respondió que fue "superior", el 91,2% que fue "igual" y el 8,3% contestó que fue "inferior". En cuanto a la evolución prevista para el próximo trimestre, las previsiones son más favorables que las correspondientes al año pasado y similares a las manifestadas en el mismo trimestre de años anteriores.

En ninguna actividad hostelera el saldo de respuestas de aumento de empleo supera el correspondiente a reducción.

Si se cumplen las expectativas expresadas por los distintos sectores de actividad, aumentará más el empleo en restaurantes, apartamentos y hoteles.

Con el patrocinio de:

