

Informe de Coyuntura Comercial Minorista de Cantabria

(Informe nº52 - Cuarto Trimestre 2006)

Los datos que a continuación se exponen, corresponden a la encuesta de coyuntura comercial relativa al cuarto trimestre de 2006. El número total de comerciantes entrevistados ha sido 244, que representan al comercio minorista de Cantabria. La obtención de esta muestra representativa se ha realizado con un criterio de afijación proporcional a las actividades comerciales: alimentación (68 comercios), equipamiento del hogar (45 comercios), equipamiento personal (33 comercios), ocio (31 comercios), motor-transporte (10 comercios) y diversos (57 comercios) y a la localización territorial de las mismas. Ambas distribuciones se han establecido de acuerdo con la información contenida en el Sistema de Información Geográfica de esta Cámara de Comercio.

OBJETO DE LA ENCUESTA

La información que se obtiene con la encuesta se refiere a la situación actual y a las previsiones de variación para los próximos tres meses de los siguientes aspectos: ventas, precios de venta al público, empleo y expectativas generales de negocio.

CONTENIDO

1) SITUACIÓN EN FUNCIÓN DEL NIVEL DE VENTAS

- 1.a Volumen de ventas en el último trimestre
- 1.b Tendencia prevista en las ventas para el próximo trimestre

2) PRECIOS DE VENTA AL PÚBLICO

- 2.a Precios de venta al público en el último trimestre
- 2.b Evolución prevista de los precios de venta al público para el próximo trimestre

3) PREVISIÓN DE EMPLEO PARA EL PRÓXIMO TRIMESTRE

4) EXPECTATIVAS DE LA EMPRESA COMERCIAL

5) RESUMEN

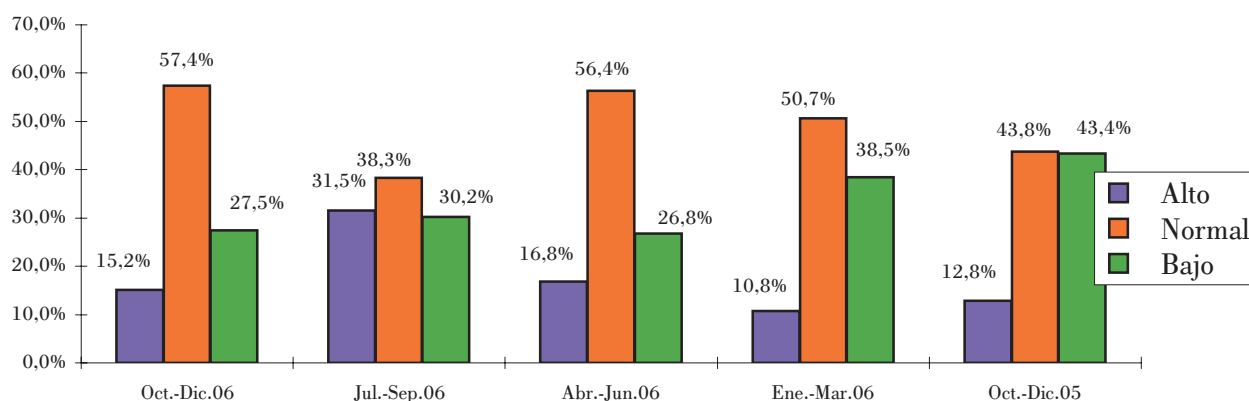
1) SITUACIÓN EN FUNCIÓN DEL NIVEL DE VENTAS

1.a- Volumen de ventas en el último trimestre

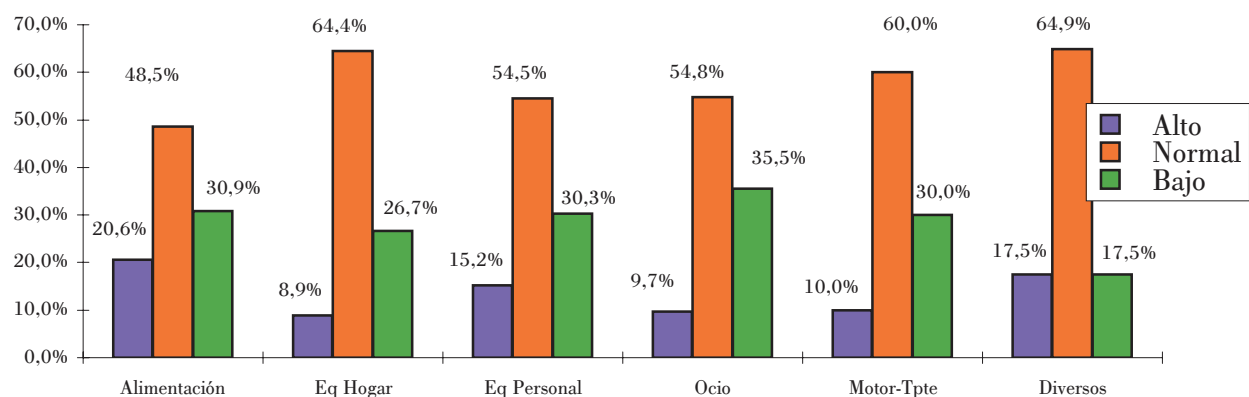
El volumen de ventas durante el cuarto trimestre de 2006 ha sido considerado "alto" por el 15,2% de encuestados, "normal" por el 57,4% y "bajo" por el restante 27,5%. Este resultado es peor que el obtenido en el trimestre anterior, pero mejora el alcanzado en el mismo trimestre del año pasado (tabla nº1).

Respecto a la evolución de las ventas en los distintos sectores comerciales, en comparación con el mismo periodo del año anterior, mejoran en todos excepto en equipamiento del hogar.

	Oct.-Dic.06	Jul.-Sep.06	Abr.-Jun.06	Ene.-Mar.06	Oct.-Dic.05
Alto	15,2%	31,5%	16,8%	10,8%	12,8%
Normal	57,4%	38,3%	56,4%	50,7%	43,8%
Bajo	27,5%	30,2%	26,8%	38,5%	43,4%



	Alimentación	Eq Hogar	Eq Personal	Ocio	Motor-Tpte	Diversos
Alto	20,6%	8,9%	15,2%	9,7%	10,0%	17,5%
Normal	48,5%	64,4%	54,5%	54,8%	60,0%	64,9%
Bajo	30,9%	26,7%	30,3%	35,5%	30,0%	17,5%

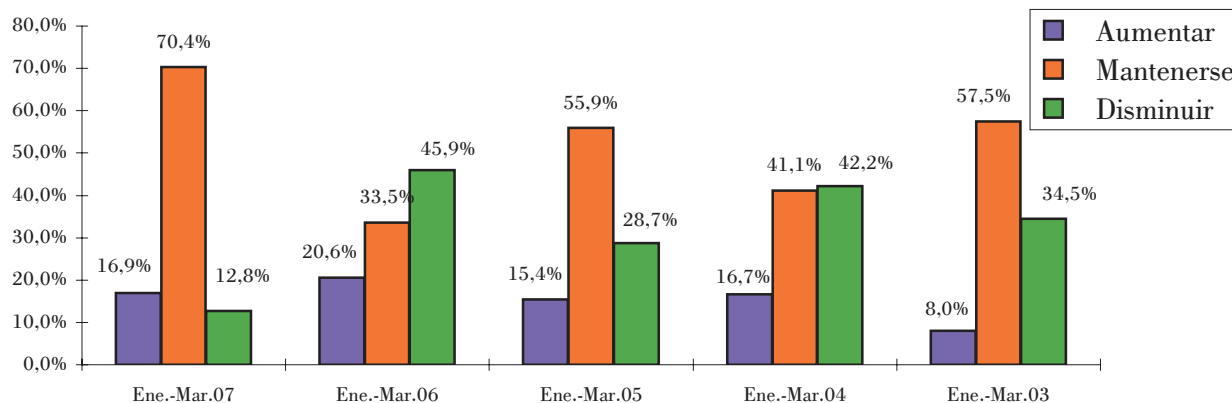


1.b- Tendencia prevista en las ventas para el próximo trimestre

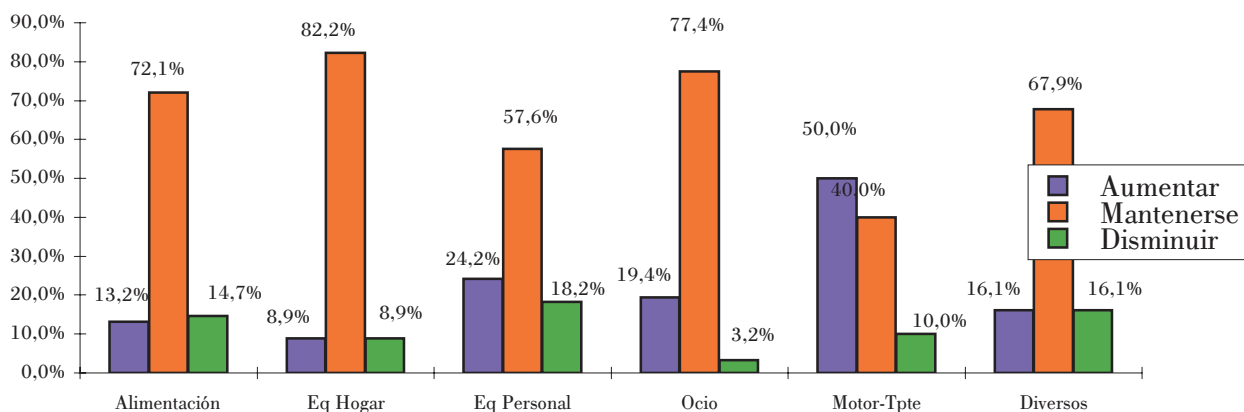
La previsión de evolución de las ventas para el próximo trimestre, es "aumentar" en el 16,9% de los encuestados, de "mantenerse" en el 70,4% y de "disminuir" en el restante 12,8%. Son unas expectativas más favorables que las realizadas los últimos años para el mismo trimestre (tabla nº3).

En cuanto a las previsiones de los distintos sectores comerciales, destacan en sentido positivo en motor-transporte y ocio. En alimentación es en el único sector donde las respuestas "disminuir" superan las correspondientes a "aumentar". En equipamiento del hogar y diversos, ambos porcentajes son iguales.

	Ene.-Mar.07	Ene.-Mar.06	Ene.-Mar.05	Ene.-Mar.04	Ene.-Mar.03
Aumentar	16,9%	20,6%	15,4%	16,7%	8,0%
Mantenerse	70,4%	33,5%	55,9%	41,1%	57,5%
Disminuir	12,8%	45,9%	28,7%	42,2%	34,5%



	Alimentación	Eq Hogar	Eq Personal	Ocio	Motor-Tpte	Diversos
Aumentar	13,2%	8,9%	24,2%	19,4%	50,0%	16,1%
Mantenerse	72,1%	82,2%	57,6%	77,4%	40,0%	67,9%
Disminuir	14,7%	8,9%	18,2%	3,2%	10,0%	16,1%



2) PRECIOS DE VENTA AL PÚBLICO

2.a- Precios de venta al público en el último trimestre

Los precios fueron "mayores" en el 1,7% de los establecimientos comerciales encuestados, se mantuvieron "estables" en el 97,1% y fueron "menores" en el 1,3% restante. La estabilidad de precios es por lo tanto la práctica totalidad de las respuestas en este último trimestre del año (tabla nº5).

Sólo respondieron que aumentaron los precios en el sector de "equipamiento personal", se produjo un ligero porcentaje de respuestas de reducción en alimentación y equipamiento del hogar y todas las respuestas en ocio, motor-transporte y diversos fueron de mantenimiento.

TABLA Nº 5					
Precios de venta al público (Oct.-Dic.06)					
	Oct.-Dic.06	Jul.-Sep.06	Abr.-Jun.06	Ene.-Mar.06	Oct.-Dic.05
Mayores	1,7%	17,1%	20,1%	11,7%	18,3%
Estables	97,1%	77,9%	75,8%	54,0%	79,0%
Menores	1,3%	5,0%	4,0%	34,3%	2,7%

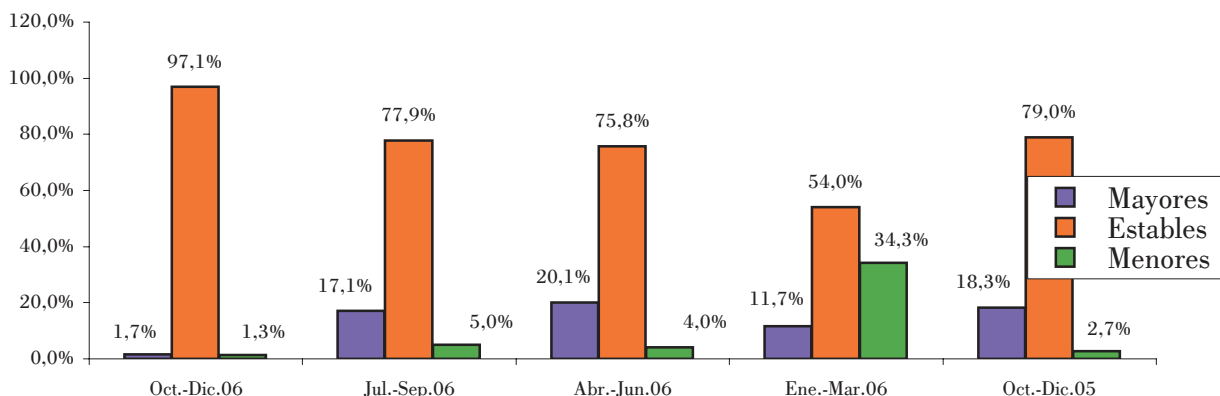
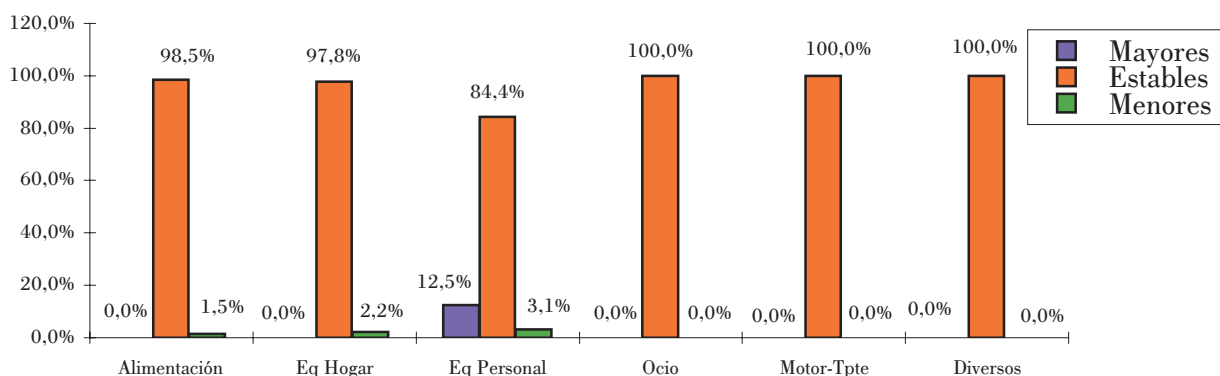


TABLA Nº 6						
Precios de venta al público por sectores (Oct.-Dic.06)						
	Alimentación	Eq Hogar	Eq Personal	Ocio	Motor-Tpte	Diversos
Mayores	0,0%	0,0%	12,5%	0,0%	0,0%	0,0%
Estables	98,5%	97,8%	84,4%	100,0%	100,0%	100,0%
Menores	1,5%	2,2%	3,1%	0,0%	0,0%	0,0%

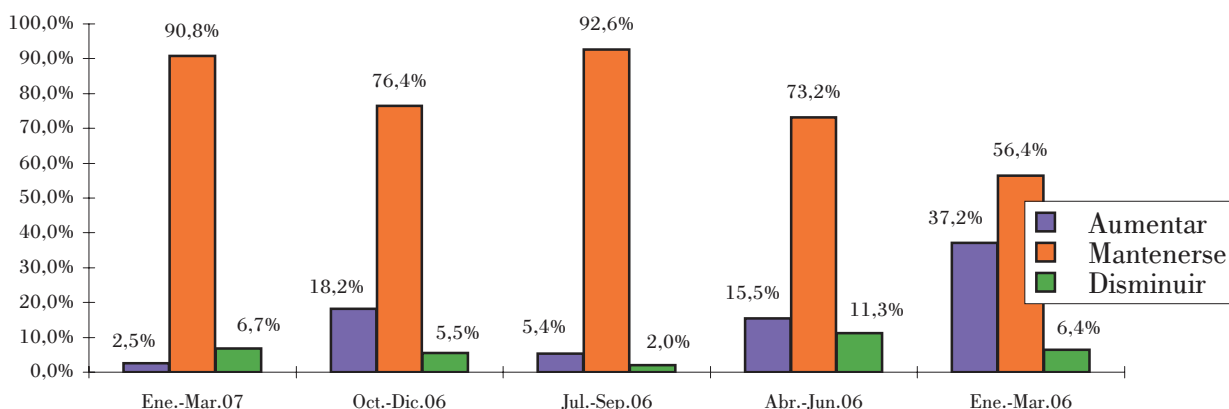


2.b- Precios de venta al público para el próximo trimestre

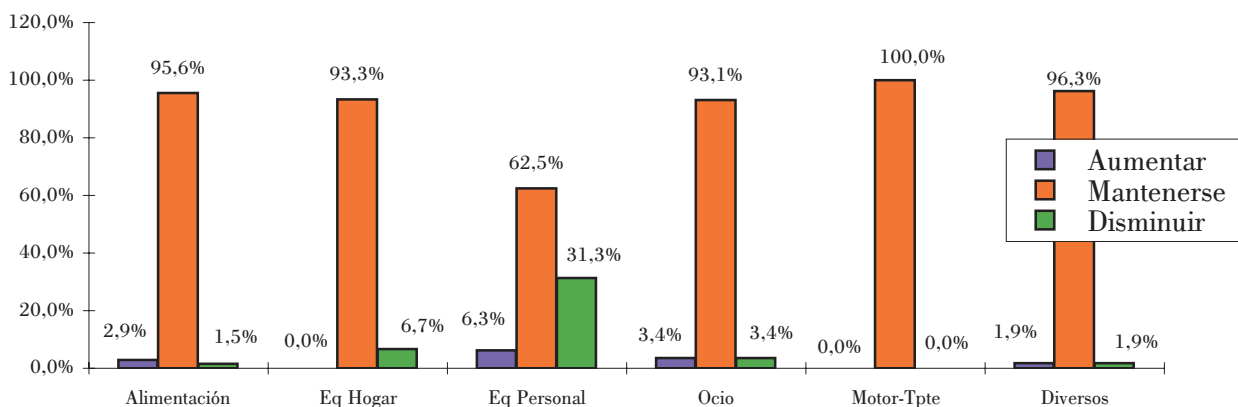
Los precios se prevé que aumentarán en el 2,5% de los establecimientos comerciales encuestados, esperan que se mantengan "estables" en el 90,8% y que disminuyan durante el próximo trimestre en el 6,7% restante. La estabilidad de precios es por lo tanto la tendencia casi general esperada (tabla nº5).

Los precios acusarán el efecto de las rebajas del primer trimestre en los sectores equipamiento del hogar y personal. En alimentación las previsiones de aumento, aunque escasas, superan las correspondientes a disminución. En ocio y diversos las previsiones en ambos sentidos (aumentar y disminuir) son las mismas y en el sector motor-transporte el 100% de encuestados respondió que mantendrá estables sus precios (tabla nº6).

	Ene.-Mar.07	Oct.-Dic.06	Jul.-Sep.06	Abr.-Jun.06	Ene.-Mar.06
Aumentar	2,5%	18,2%	5,4%	15,5%	37,2%
Mantenerse	90,8%	76,4%	92,6%	73,2%	56,4%
Disminuir	6,7%	5,5%	2,0%	11,3%	6,4%



	Alimentación	Eq Hogar	Eq Personal	Ocio	Motor-Tpte	Diversos
Aumentar	2,9%	0,0%	6,3%	3,4%	0,0%	1,9%
Mantenerse	95,6%	93,3%	62,5%	93,1%	100,0%	96,3%
Disminuir	1,5%	6,7%	31,3%	3,4%	0,0%	1,9%



3) PREVISIÓN DE EMPLEO PARA EL PRÓXIMO TRIMESTRE

Las previsiones de empleo para el primer trimestre de 2007 que realizan los comercios se generalizan en "mantenerse" con el 98,3% del total. El 1,3% espera "aumentar" su plantilla y el restante 0,4% respondió que va a "disminuir" el número de empleados. Crecieron las contestaciones de estabilidad y aumento de plantillas respecto a las respuestas de hace un año para el mismo periodo (tabla nº9).

Por sectores, medido en saldos de respuestas, se producen las peores expectativas de creación de empleo en ocio. Alimentación y equipamiento del hogar, en sentido contrario manifiestan expectativas de aumento del 2,9% y 2,2% respectivamente.

TABLA Nº 9					
Previsión de empleo (Ene.-Mar.07)					
	Ene.-Mar.07	Ene.-Mar.06	Ene.-Mar.05	Ene.-Mar.04	Ene.-Mar.03
Aumentar	1,3%	0,5%	3,1%	1,0%	2,5%
Mantenerse	98,3%	95,4%	96,4%	97,9%	97,5%
Disminuir	0,4%	4,1%	0,5%	1,0%	0,0%

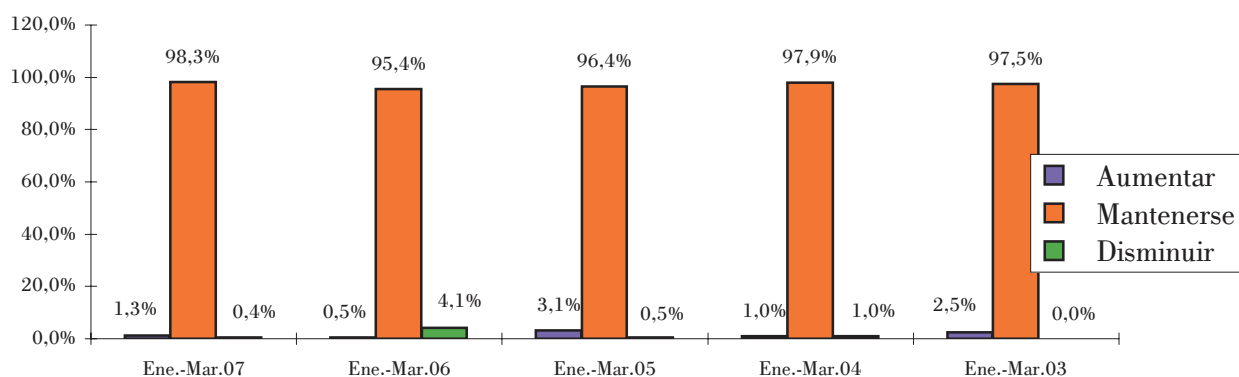
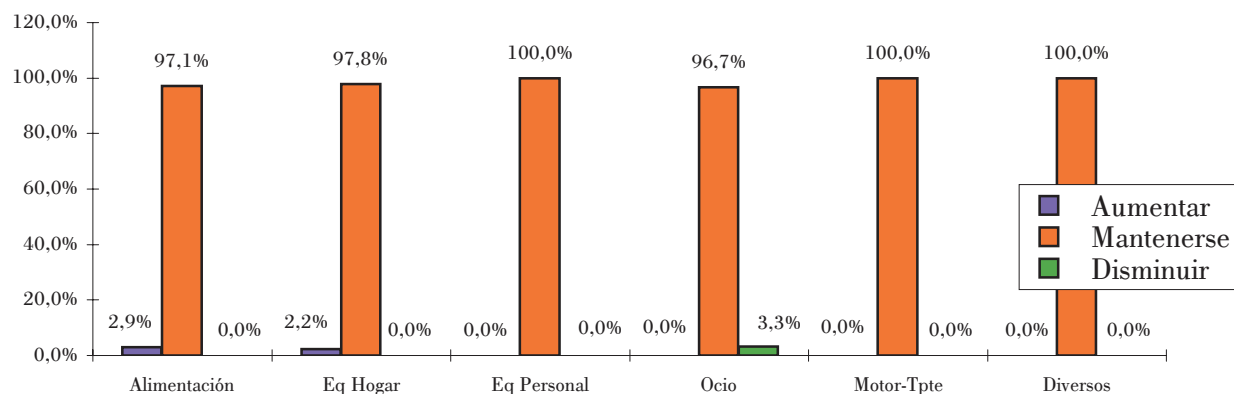


TABLA Nº 10						
Evolución de empleo por sectores (Ene.-Mar.07)						
	Alimentación	Eq Hogar	Eq Personal	Ocio	Motor-Tpte	Diversos
Aumentar	2,9%	2,2%	0,0%	0,0%	0,0%	0,0%
Mantenerse	97,1%	97,8%	100,0%	96,7%	100,0%	100,0%
Disminuir	0,0%	0,0%	0,0%	3,3%	0,0%	0,0%



4) EXPECTATIVAS DE LA EMPRESA COMERCIAL

Las expectativas para el próximo trimestre son "mantenerse" en el 88,5% de los establecimientos, "invertir" en el 9,0%, de "traspaso o cierre" en el 1,6% y de cambio de actividad en el 0,8%.

Todos los sectores excepto motor-transporte tienen previsiones de inversión en esta ocasión, destacando diversos, alimentación y equipamiento personal en ese orden. El sector ocio, con el 3,2% de contestaciones, es el de mayores expectativas de traspaso-cierre, a continuación el 2,2% de los comercios de equipamiento del hogar y el 1,8% de diversos, también respondieron en este mismo sentido.

TABLA N° 11

Expectativas de su empresa a 3 meses vista (Ene.-Mar.07)

	Ene.-Mar.07	Oct.-Dic.06	Jul.-Sep.06	Abr.-Jun.06	Ene.-Mar.06
Mantenerse	88,5%	95,1%	94,7%	94,5%	96,8%
Invertir	9,0%	0,9%	3,3%	3,2%	0,9%
Cambio Activ.	0,8%	0,4%	1,3%	0,5%	0,0%
Trasp./Cierre	1,6%	3,6%	0,7%	1,8%	2,3%

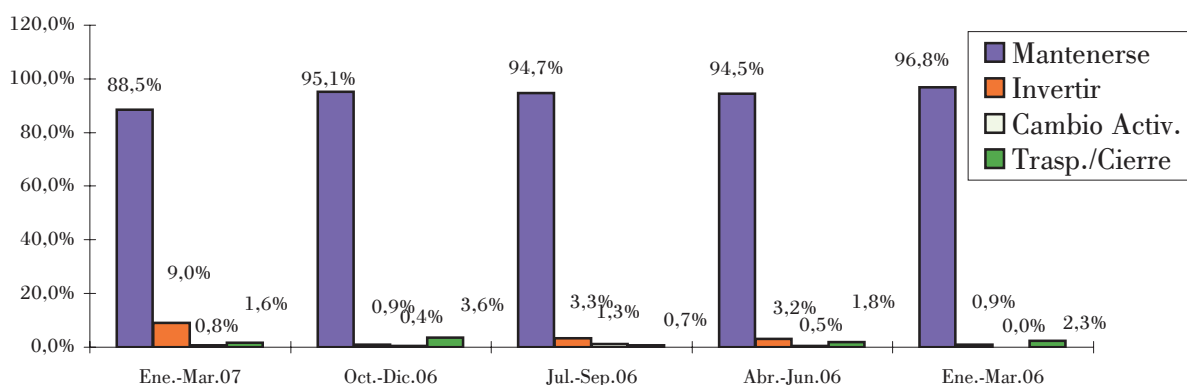
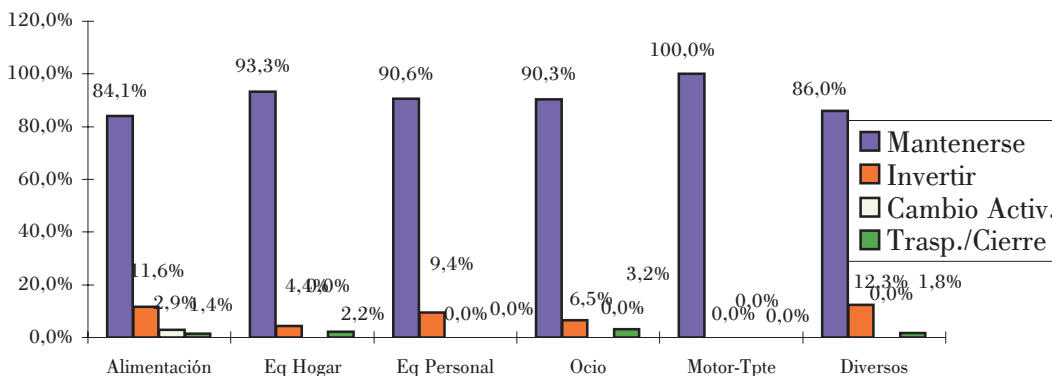


TABLA N° 12

Expectativas de su empresa a 3 meses vista por sectores (Ene.-Mar.07)

	Alimentación	Eq Hogar	Eq Personal	Ocio	Motor-Tpte	Diversos
Mantenerse	84,1%	93,3%	90,6%	90,3%	100,0%	86,0%
Invertir	11,6%	4,4%	9,4%	6,5%	0,0%	12,3%
Cambio Activ.	2,9%	0,0%	0,0%	0,0%	0,0%	0,0%
Trasp./Cierre	1,4%	2,2%	0,0%	3,2%	0,0%	1,8%



5) RESUMEN

El volumen de ventas durante el cuarto trimestre de 2006 ha sido considerado "alto" por el 15,2% de encuestados, "normal" por el 57,4% y "bajo" por el restante 27,5%. Este resultado es peor que el obtenido en el trimestre anterior, pero mejora el alcanzado en el mismo trimestre del año pasado. Únicamente mejoran los resultados del sector equipamiento del hogar en comparación con el mismo trimestre del año pasado. La previsión de evolución de las ventas para el próximo trimestre, es sin embargo más favorable que la obtenida en los últimos años para el mismo trimestre.

En cuanto a las expectativas de los distintos sectores comerciales para el próximo trimestre, destacan en sentido positivo en motor-transporte y ocio. En alimentación es en el único sector donde las respuestas "disminuir" superan las correspondientes a "aumentar".

La estabilidad de precios alcanzó la práctica totalidad de las respuestas del cuarto trimestre del año. Únicamente se obtuvieron respuestas de aumento en el sector de "equipamiento personal". Los precios acusarán el efecto de las rebajas del primer trimestre en los sectores equipamiento del hogar y personal. En alimentación las previsiones de aumento, aunque escasas, superan las correspondientes a disminución. En ocio y diversos las previsiones en ambos sentidos (aumentar y disminuir) son las mismas y en el sector motor-transporte el 100% de encuestados respondió que mantendrá estables sus precios.

Las previsiones de empleo para el primer trimestre de 2007 que realizaron los comercios se generalizan en "mantenerse" con el 98,3% del total. Crecieron las contestaciones de estabilidad y aumento de plantillas respecto a las respuestas de hace un año para el mismo periodo. Por sectores, se producen las peores expectativas de creación de empleo en ocio.

Las expectativas para el próximo trimestre son "mantenerse" en el 88,5% de los establecimientos, "invertir" en el 9,0%, de "traspaso o cierre" en el 1,6% y de cambio de actividad en el 0,8%. Todos los sectores excepto motor-transporte tienen previsiones de inversión en esta ocasión. El sector ocio, con el 3,2% de contestaciones, es el de mayores expectativas de traspaso-cierre.

Con el patrocinio de:

