

# Informe de Coyuntura de Hostelería de Cantabria

(Informe nº31 - Tercer Trimestre 2006)

Los datos que a continuación se exponen, corresponden a la encuesta de coyuntura de hostelería y reflejan las contestaciones obtenidas entre los empresarios del sector. En esta ocasión, son los resultados del tercer trimestre de 2006. La obtención de la muestra representativa se ha realizado de forma aleatoria y con un criterio de afijación proporcional a las actividades hosteleras y a la localización territorial de las mismas. Se analizan los resultados obtenidos por subsectores de actividad: apartamentos, cafés-bares, campings, hoteles y restaurantes.

## OBJETO DE LA ENCUESTA

La información que se obtiene en la encuesta se refiere a los aspectos más significativos de la marcha de los negocios hosteleros de Cantabria: facturación, precios, y empleo, tanto en el trimestre concluido, como en relación a las previsiones para el inmediato siguiente.

## CONTENIDO

### 1. FACTURACIÓN

- 1.a Facturación en el último trimestre.
- 1.b Facturación prevista para el próximo trimestre.

### 2. PRECIOS

- 2.a Precios durante el último trimestre.
- 2.b Precios previstos para el próximo trimestre.

### 3. EMPLEO

- 3.a Nivel de empleo en el último trimestre.
- 3.b Nivel de empleo previsto para el próximo trimestre.

### 4. RESUMEN

## 1) FACTURACIÓN

La facturación en los establecimientos hosteleros de la región durante el tercer trimestre ha sido "alta" según el 38,7% de encuestados, "normal" conforme la opinión del 45,7% y respondieron que fue "baja" el 15,6% restante. Este resultado es inferior al obtenido en el mismo trimestre del año pasado, que corresponde igualmente al de mayor actividad turística del año, pero supera los correspondientes a los tres años precedentes (tabla n°1).

De los resultados manifestados por los distintos sectores hosteleros, destacar que en todos los casos, excepto en los restaurantes son menos favorables que hace un año, especialmente en apartamentos y campings. La caída es menor en el caso de los hoteles (tabla n°2).

TABLA N°1					
Facturación en el último trimestre					
	Jul.-Sep.06	Jul.-Sep.05	Jul.-Sep.04	Jul.-Sep.03	Jul.-Sep.02
<b>Alta</b>	38,7%	47,3%	23,0%	31,5%	24,3%
<b>Normal</b>	45,7%	41,8%	50,7%	58,7%	49,3%
<b>Baja</b>	15,6%	11,0%	26,3%	9,8%	26,3%

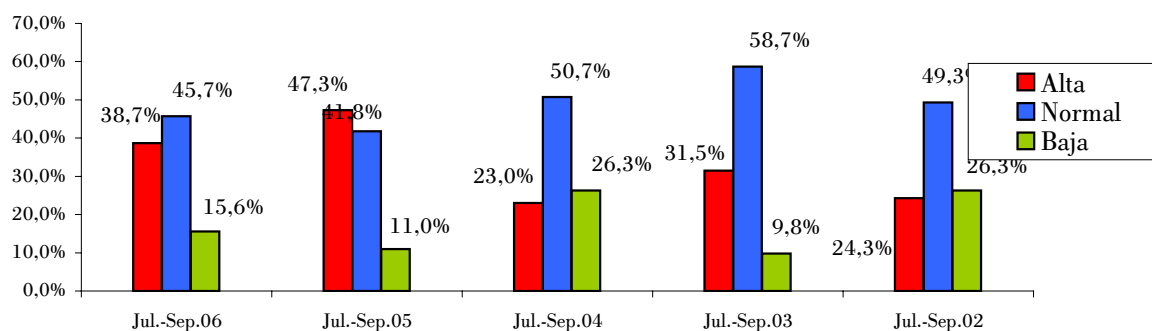
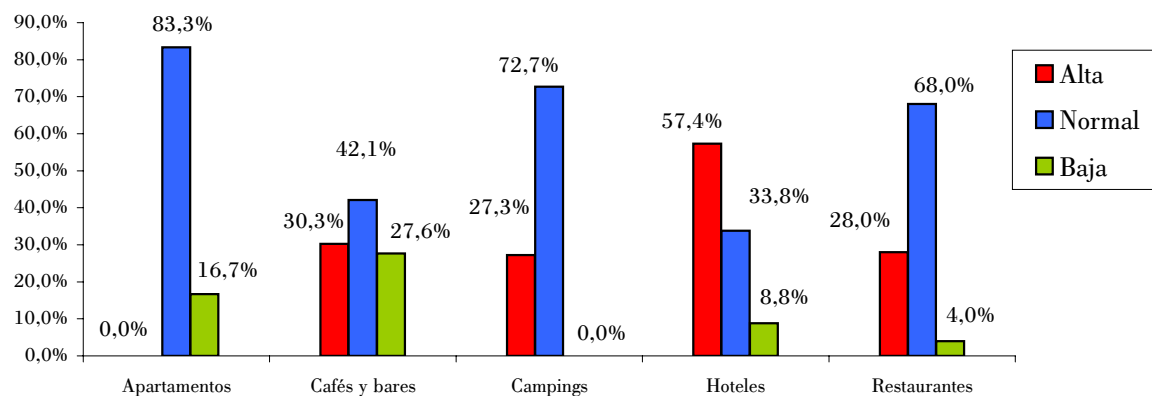


TABLA N°2					
Facturación en el último trimestre					
por sectores					
	Apartamentos	Cafés y bares	Campings	Hoteles	Restaurantes
<b>Alta</b>	0,0%	30,3%	27,3%	57,4%	28,0%
<b>Normal</b>	83,3%	42,1%	72,7%	33,8%	68,0%
<b>Baja</b>	16,7%	27,6%	0,0%	8,8%	4,0%



### 1.b. Facturación prevista para el próximo trimestre

La previsión de facturación para el próximo y último trimestre del año es menos optimista que la realizada para el mismo periodo el año pasado. El 5,7% prevé que "será mayor" (el 16,9% hace un año), el 50,0% cree que "se mantendrá" (el 40,4% hace un año) y el 44,3% estima que "será inferior" (el 42,7% hace un año).

Como consecuencia del descenso de actividad en el cuarto trimestre en la hostelería, las expectativas de disminución de la facturación superan a las de crecimiento, pero la caída esperada en esta ocasión es superior a la de hace un año en hoteles y cafés-bares.

TABLA N° 3					
Facturación prevista para el próximo trimestre					
	Oct.-Dic.06	Oct.-Dic.05	Oct.-Dic.04	Oct.-Dic.03	Oct.-Dic.02
<b>Será mayor</b>	5,7%	16,9%	10,5%	7,7%	4,6%
<b>Se mantendrá</b>	50,0%	40,4%	59,2%	74,8%	56,6%
<b>Será inferior</b>	44,3%	42,7%	30,3%	17,5%	38,8%

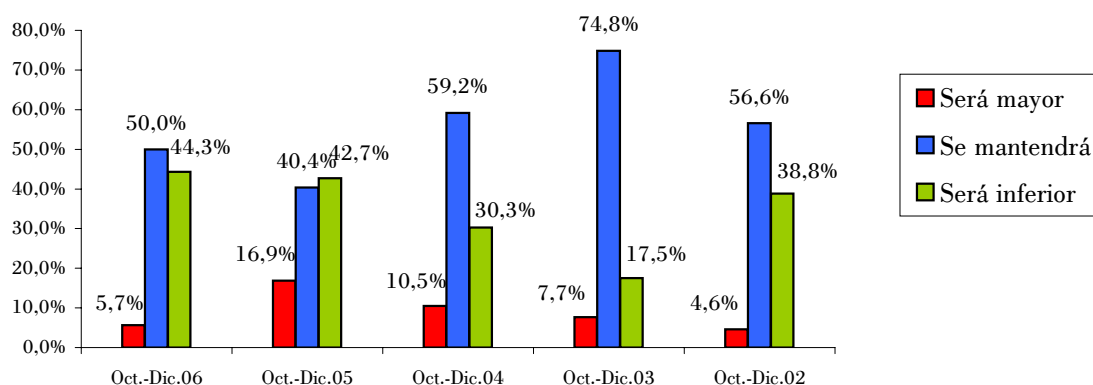
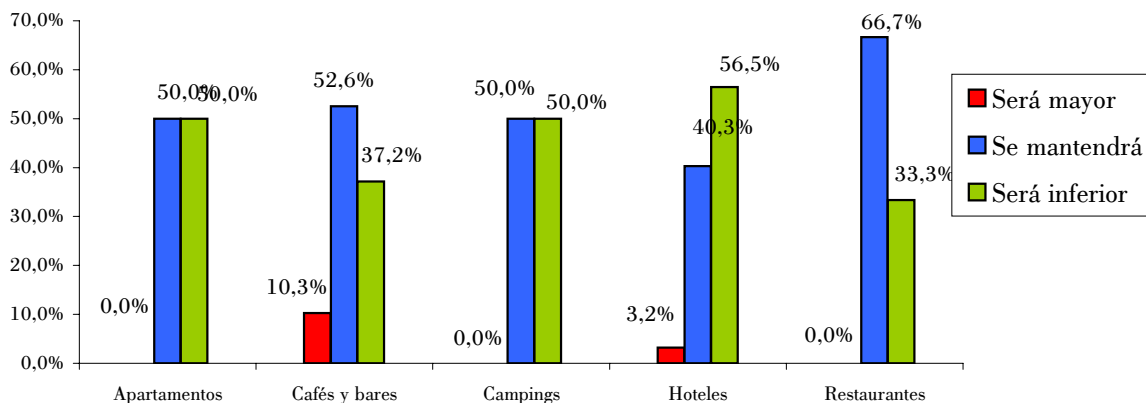


TABLA N°4					
Facturación prevista para el próximo trimestre					
por sectores					
	Apartamentos	Cafés y bares	Campings	Hoteles	Restaurantes
<b>Será mayor</b>	0,0%	10,3%	0,0%	3,2%	0,0%
<b>Se mantendrá</b>	50,0%	52,6%	50,0%	40,3%	66,7%
<b>Será inferior</b>	50,0%	37,2%	50,0%	56,5%	33,3%



## 2) PRECIOS

### 2.a Precios durante el último trimestre

Durante el tercer trimestre los precios fueron "más altos" en el 32,1% de los establecimientos de hostelería de la región, fueron "iguales" en el 62,6% y el 6,3% respondió que fueron "más bajos". Si se realiza una comparación del saldo de respuestas (diferencia en los resultados "más altos" y "más bajos") entre este trimestre y el mismo trimestre del año pasado, la evolución ha sido similar (tabla nº5).

Aumentaron más los precios en los hoteles y campings, lo que coincide con los establecimientos con mejor evolución en la facturación, subieron de forma más moderada en restaurantes y en café-bares y apartamentos se produjeron más respuestas de precios "más bajos" en el trimestre.

TABLA N°5					
Los precios durante el último trimestre					
	Jul.-Sep.06	Abr.-Jun.06	Ene.-Mar.06	Oct.-Dic.05	Jul.-Sep.05
<b>Más altos</b>	32,1%	20,8%	9,3%	3,2%	35,9%
<b>Iguales</b>	62,6%	71,9%	75,3%	77,8%	64,1%
<b>Más bajos</b>	5,3%	7,3%	15,4%	19,0%	0,0%

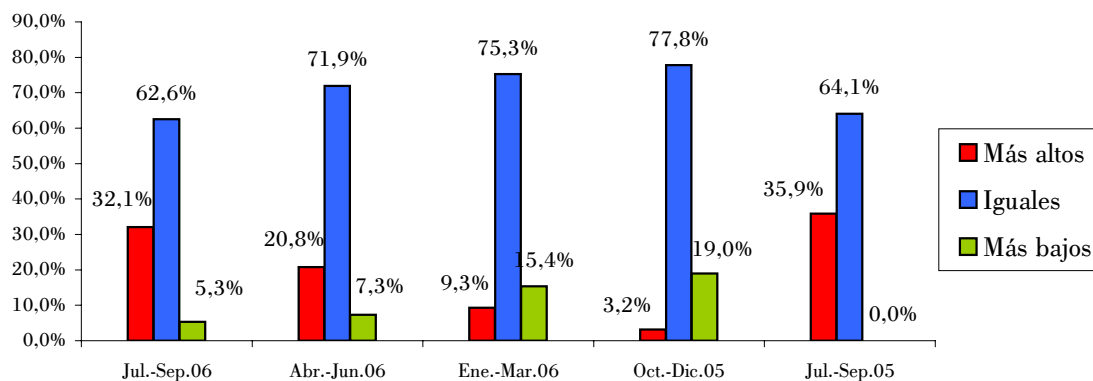
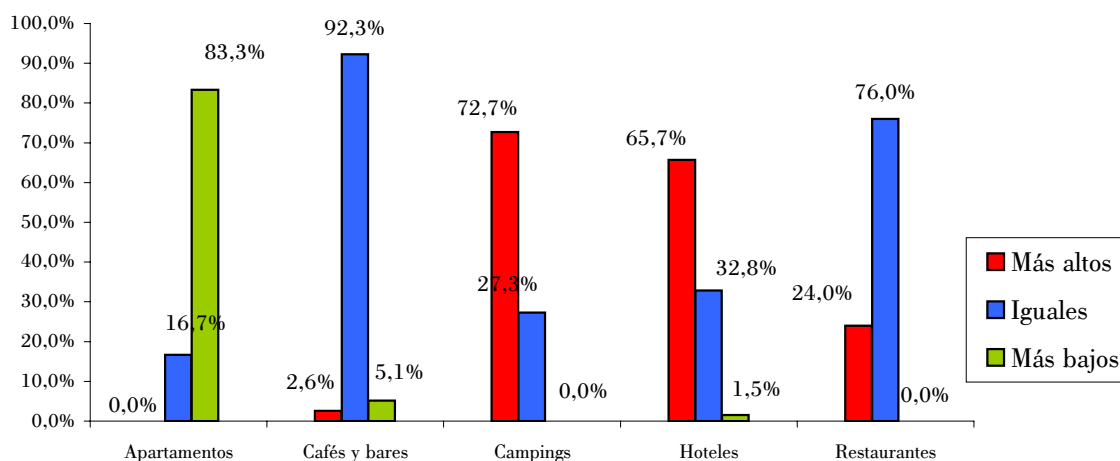


TABLA N°6					
Los precios durante el último trimestre por sectores					
	Apartamentos	Cafés y bares	Campings	Hoteles	Restaurantes
<b>Más altos</b>	0,0%	2,6%	72,7%	65,7%	24,0%
<b>Iguales</b>	16,7%	92,3%	27,3%	32,8%	76,0%
<b>Más bajos</b>	83,3%	5,1%	0,0%	1,5%	0,0%



## 2.b Precios previstos para el próximo trimestre

En cuanto a las previsiones de evolución de los precios para el próximo trimestre, ningún establecimiento hostelero respondió "se incrementarán", el 67,8% contestaron que "serán iguales" y el 32,2% prevén que "serán inferiores". El resultado corresponde a la habitual caída de actividad, siendo el descenso previsto similar al manifestado para el mismo periodo hace un año.

En todos los sectores se obtuvo un porcentaje significativo de respuestas de previsión de reducción de los precios, siendo más elevada la previsión de descenso en campings, hoteles y apartamentos.

TABLA N°7					
Los precios para el próximo trimestre					
	Oct.-Dic.06	Jul.-Sep.06	Abr.-Jun.06	Ene.-Mar.06	Oct.-Dic.05
Se incrementarán	0,0%	48,6%	34,0%	22,0%	5,1%
Serán iguales	67,8%	50,3%	63,6%	70,4%	58,8%
Serán inferiores	32,2%	1,1%	2,5%	7,5%	36,2%

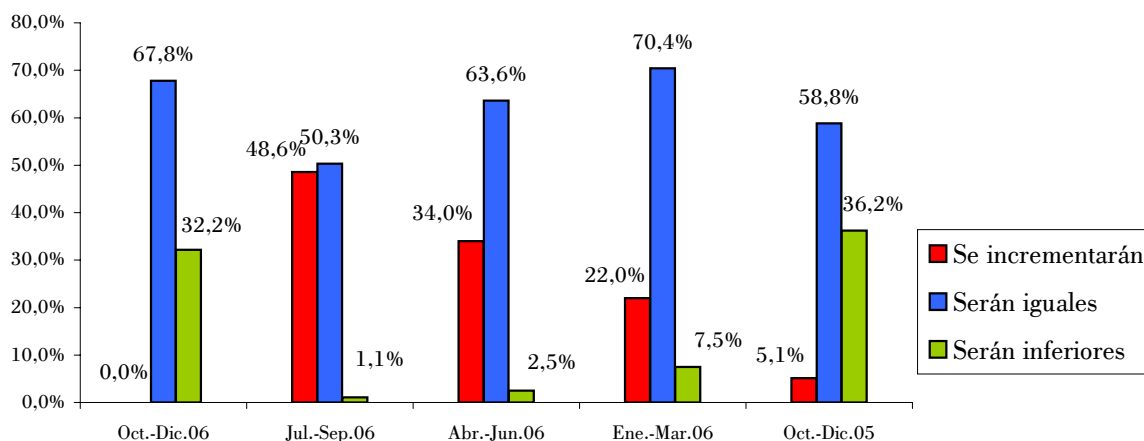
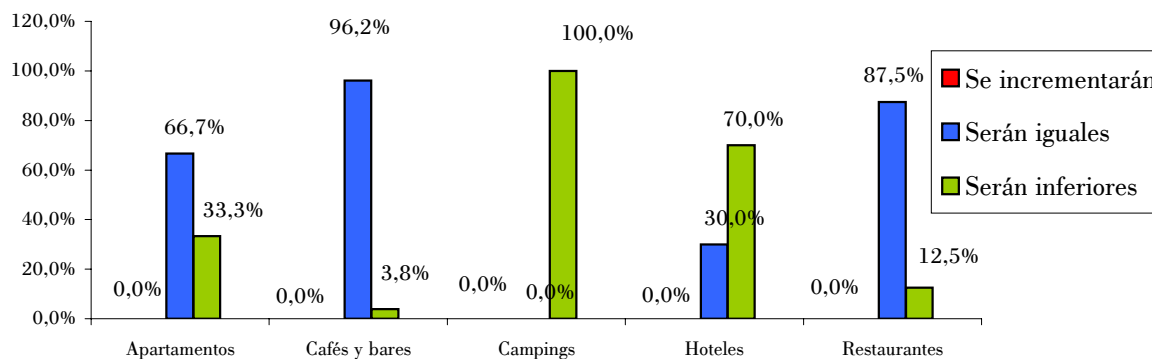


TABLA N°8					
Los precios para el próximo trimestre por sectores					
	Apartamentos	Cafés y bares	Campings	Hoteles	Restaurantes
Se incrementarán	0,0%	0,0%	0,0%	0,0%	0,0%
Serán iguales	66,7%	96,2%	0,0%	30,0%	87,5%
Serán inferiores	33,3%	3,8%	100,0%	70,0%	12,5%



### 3) EMPLEO

#### 3.a Nivel de empleo en el último trimestre

El empleo en el sector hostelero durante este trimestre, en que se produce el mayor nivel de actividad del año, ha sido "superior" según el 38,5% de encuestados, ha sido "igual" en el 51,3% y contestaron que fue "inferior" el 10,2% restante. El habitual incremento de empleo de este trimestre ha sido importante pero no tan elevado en resultado de saldos de respuestas como el del mismo trimestre de hace un año (tabla nº9).

Respecto a la evolución del empleo por sectores, ha sido de nuevo este año más positiva en los campings y hoteles. En café-bares y restaurantes la creación de empleo ha sido menor y en apartamentos no se ha creado empleo nuevo (tabla nº10).

TABLA N°9					
Nivel de empleo en el último trimestre					
	Jul.-Sep.06	Jul.-Sep.05	Jul.-Sep.04	Jul.-Sep.03	Jul.-Sep.02
<b>Superior</b>	38,5%	37,0%	17,1%	20,3%	35,5%
<b>Igual</b>	51,3%	60,8%	79,6%	76,2%	63,8%
<b>Inferior</b>	10,2%	2,2%	3,3%	3,5%	0,7%

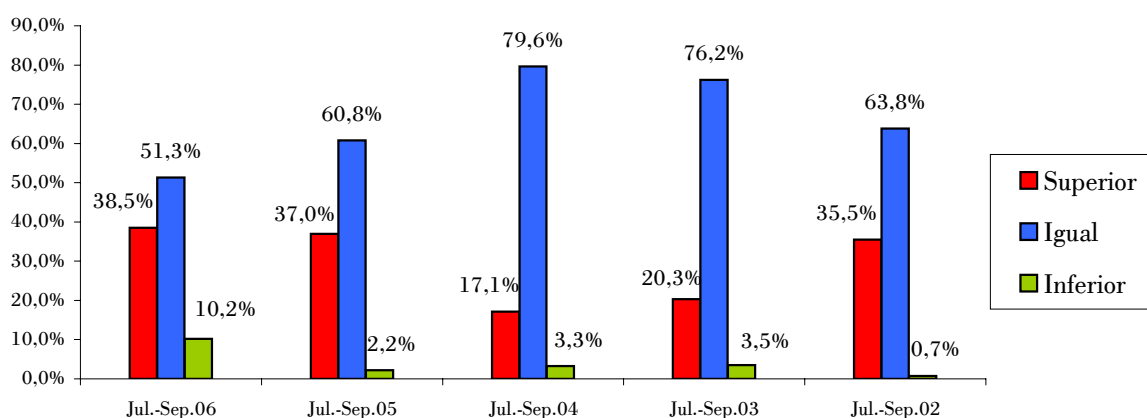
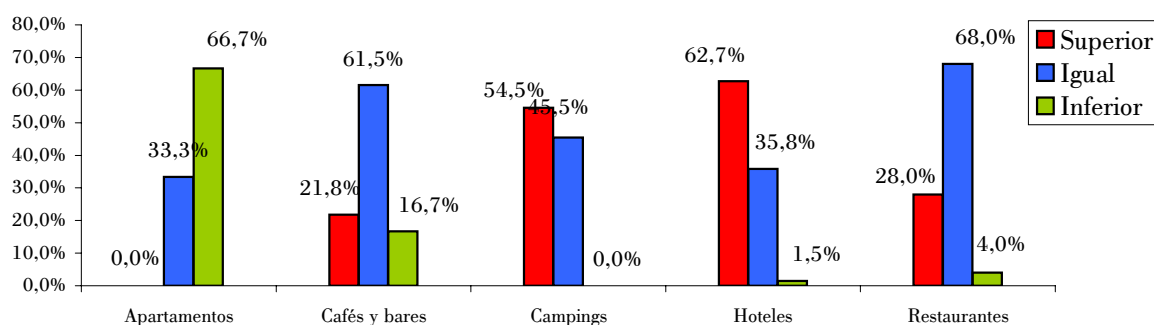


TABLA N°10					
Nivel de empleo en el último trimestre por sectores					
	Apartamentos	Cafés y bares	Campings	Hoteles	Restaurantes
<b>Superior</b>	0,0%	21,8%	54,5%	62,7%	28,0%
<b>Igual</b>	33,3%	61,5%	45,5%	35,8%	68,0%
<b>Inferior</b>	66,7%	16,7%	0,0%	1,5%	4,0%



### 3.b Nivel de empleo previsto para el próximo trimestre

En cuanto a la previsión de evolución del empleo para el cuarto trimestre, ningún encuestado respondió que será "superior", el 60,3% contestó que será "igual" y el 39,7% estima que será "inferior". Las perspectivas son muy similares a las correspondientes al mismo periodo del año pasado.

En todos los sectores la tendencia es mantener o reducir el empleo, siendo más acusado el descenso esperado en campings y hoteles.

TABLA N°11					
Nivel de empleo previsto para el próximo trimestre					
	Oct.-Dic.06	Oct.-Dic.05	Oct.-Dic.04	Oct.-Dic.03	Oct.-Dic.02
<b>Superior</b>	0,0%	1,7%	2,6%	1,4%	0,0%
<b>Igual</b>	60,3%	59,3%	77,6%	77,6%	75,7%
<b>Inferior</b>	39,7%	39,0%	19,7%	21,0%	24,3%

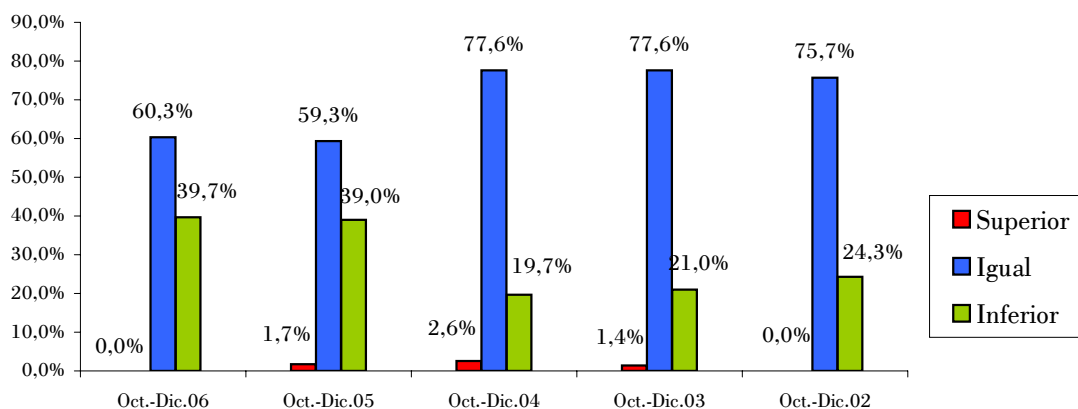
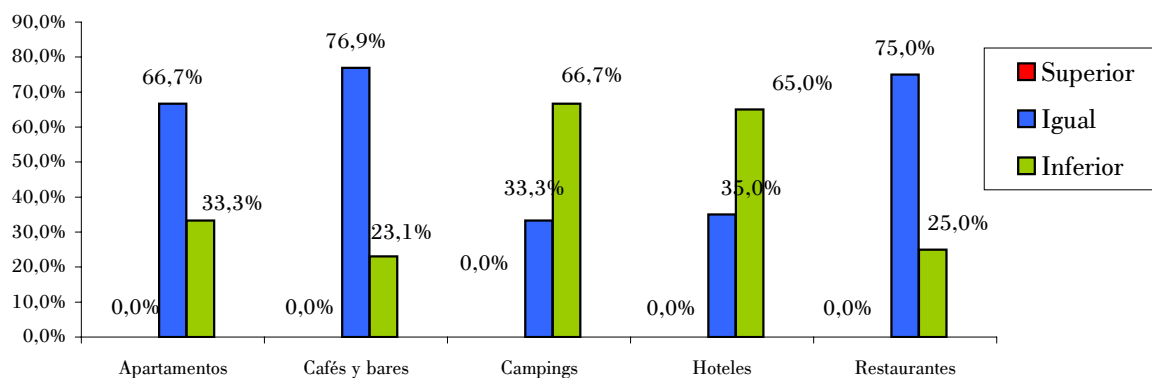


TABLA N°12					
Nivel de empleo previsto para el próximo trimestre por sectores					
	Apartamentos	Cafés y bares	Campings	Hoteles	Restaurantes
<b>Superior</b>	0,0%	0,0%	0,0%	0,0%	0,0%
<b>Igual</b>	66,7%	76,9%	33,3%	35,0%	75,0%
<b>Inferior</b>	33,3%	23,1%	66,7%	65,0%	25,0%



#### 4) RESUMEN

La facturación en los establecimientos hosteleros de la región durante el tercer trimestre ha sido "alta" según el 38,7% de encuestados, "normal" conforme la opinión del 45,7% y respondieron que fue "baja" el 15,6% restante. Este resultado es inferior al obtenido en el mismo trimestre del año pasado, que corresponde igualmente al de mayor actividad turística del año, pero supera los correspondientes a los tres años precedentes.

La previsión de facturación para el próximo y último trimestre del año también es menos optimista que la realizada para el mismo periodo el año pasado. El 5,7% prevé que "será mayor" (el 16,9% hace un año), el 50,0% cree que "se mantendrá" (el 40,4% hace un año) y el 44,3% estima que "será inferior" (el 42,7% hace un año).

En todos los sectores hosteleros, excepto en los restaurantes los resultados de facturación son menos favorables que hace un año, especialmente en apartamentos y campings. Igualmente, la caída de facturación esperada para el próximo trimestre es superior a la de hace un año en hoteles y cafés-bares.

Durante el tercer trimestre los precios fueron "más altos" en el 32,1% de los establecimientos de hostelería de la región, fueron "iguales" en el 62,6% y el 6,3% respondió que fueron "más bajos". La evolución de los precios obtenida y las expectativas de evolución para el cuarto trimestre han sido similares a las del mismo trimestre del año pasado.

Aumentaron más los precios en los hoteles y campings, lo que coincide con los establecimientos de mejor evolución en la facturación. Subieron de forma más moderada en restaurantes y en el caso de los café-bares y apartamentos se produjeron más respuestas de precios "más bajos".

El empleo en el sector hostelero durante este trimestre, en que se produce el mayor nivel de actividad del año, ha sido "superior" según el 38,5% de encuestados, ha sido "igual" en el 51,3% y contestaron que fue "inferior" el 10,2% restante. El habitual incremento de empleo de este trimestre ha sido importante pero no tan elevado en resultado de saldos de respuestas como el del mismo trimestre de hace un año. En cuanto a la previsión de evolución del empleo para el cuarto trimestre, ningún encuestado respondió que será "superior", el 60,3% contestó que será "igual" y el 39,7% estima que será "inferior". Las perspectivas son muy similares a las correspondientes al mismo periodo del año pasado.

Respecto a la evolución del empleo por sectores, ha sido más positiva en los campings y hoteles. En café-bares y restaurantes la creación de empleo ha sido menor y en apartamentos no se ha creado empleo nuevo.

Con el patrocinio de:

