

# Informe de Coyuntura de Hostelería de Cantabria

(Informe nº29 - Primer Trimestre 2006)

Los datos que a continuación se exponen, corresponden a la encuesta de coyuntura de hostelería y reflejan las contestaciones obtenidas entre los empresarios del sector. En esta ocasión, son los resultados del primer trimestre de 2006. La obtención de la muestra representativa se ha realizado de forma aleatoria y con un criterio de afijación proporcional a las actividades hosteleras y a la localización territorial de las mismas. Se analizan los resultados obtenidos por subsectores de actividad: apartamentos, cafés-bares, campings, hoteles y restaurantes.

## OBJETO DE LA ENCUESTA

La información que se obtiene en la encuesta se refiere a los aspectos más significativos de la marcha de los negocios hosteleros de Cantabria: facturación, precios, y empleo, tanto en el trimestre concluido, como en relación a las previsiones para el inmediato siguiente.

## CONTENIDO

### 1. FACTURACIÓN

- 1.a Facturación en el último trimestre.
- 1.b Facturación prevista para el próximo trimestre.

### 2. PRECIOS

- 2.a Precios durante el último trimestre.
- 2.b Precios previstos para el próximo trimestre.

### 3. EMPLEO

- 3.a Nivel de empleo en el último trimestre.
- 3.b Nivel de empleo previsto para el próximo trimestre.

### 4. RESUMEN

## 1) FACTURACIÓN

### 1.a Facturación en el último trimestre.

La facturación durante el primer trimestre de 2006 ha sido "alta" según la opinión del 9,3% de los hosteleros cántabros encuestados, ha sido "normal" según el 53,1% y fue "baja" conforme la opinión del restante 37,7%. El resultado es peor que el del mismo trimestre del año pasado (tabla nº1).

Los resultados más favorables se han registrado en las respuestas de los hoteles. En el caso de los restaurantes encuestados, ni un sólo establecimiento respondió haber alcanzado un nivel de facturación "elevado" en el trimestre, situación que también se produce en los campings, pero en este caso, es normal dado el periodo analizado de escasa o nula actividad.

TABLA Nº1					
Facturación en el último trimestre					
	Ene.-Mar.06	Ene.-Mar.05	Ene.-Mar.04	Ene.-Mar.03	Ene.-Mar.02
<b>Alta</b>	9,3%	14,3%	18,5%	13,2%	19,1%
<b>Normal</b>	53,1%	60,5%	58,9%	52,0%	57,9%
<b>Baja</b>	37,7%	25,2%	22,6%	34,9%	23,0%

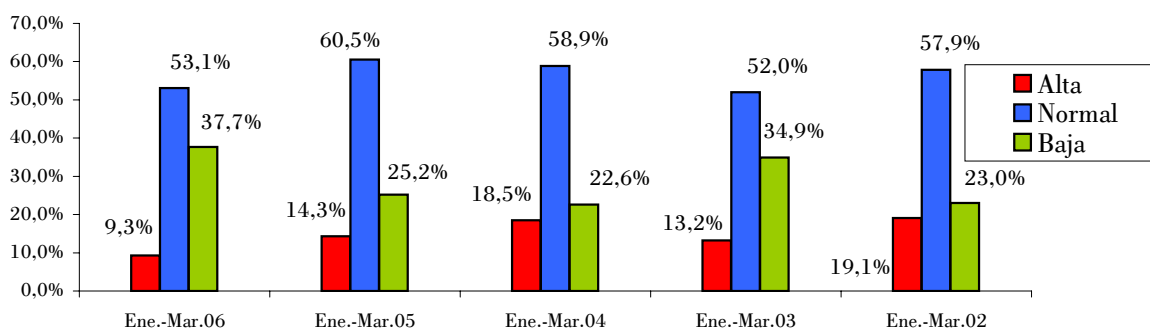
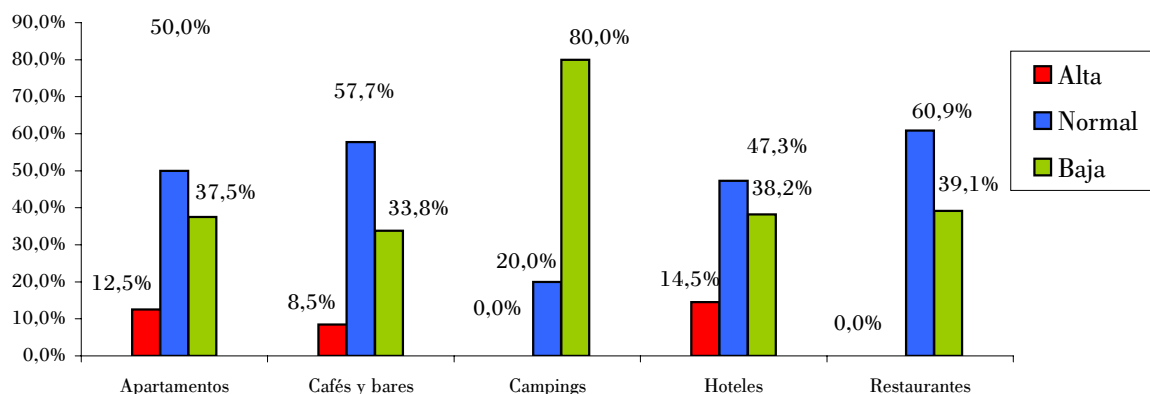


TABLA Nº2					
Facturación en el último trimestre					
por sectores					
	Apartamentos	Cafés y bares	Campings	Hoteles	Restaurantes
<b>Alta</b>	12,5%	8,5%	0,0%	14,5%	0,0%
<b>Normal</b>	50,0%	57,7%	20,0%	47,3%	60,9%
<b>Baja</b>	37,5%	33,8%	80,0%	38,2%	39,1%



### 1.b. Facturación prevista para el próximo trimestre

El 18,6% de los empresarios consideran que la facturación en los meses de abril, mayo y junio "será mayor", creen que "se mantendrá" el 60,9% y que "será inferior" el 20,5% de los encuestados. Las expectativas son menos favorables que las manifestadas el año pasado para el mismo trimestre (tabla nº3).

En todas las ramas de actividad, excepto en los apartamentos, las expectativas de facturación son peores que hace un año para el mismo periodo.

TABLA Nº 3					
Facturación prevista para el próximo trimestre					
	Abr.-Jun.06	Abr.-Jun.05	Abr.-Jun.04	Abr.-Jun.03	Abr.-Jun.02
<b>Será mayor</b>	18,6%	42,9%	24,7%	41,4%	31,6%
<b>Se mantendrá</b>	60,9%	46,9%	61,0%	50,7%	58,6%
<b>Será inferior</b>	20,5%	10,2%	14,4%	7,9%	9,9%

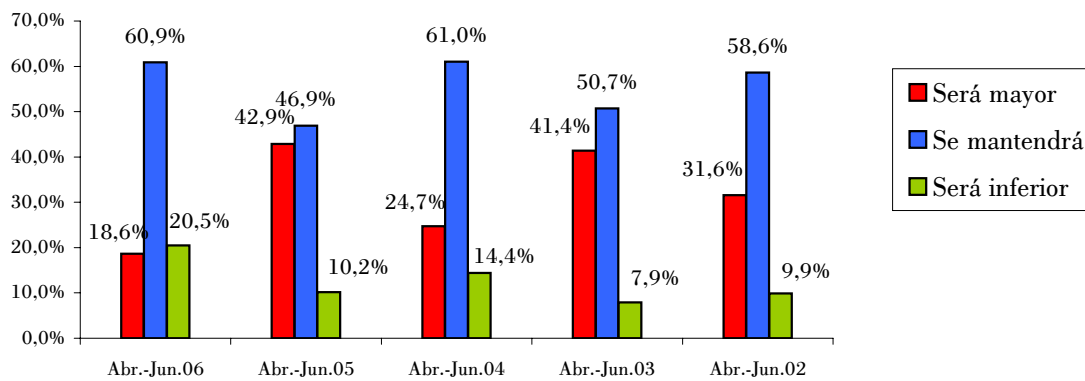
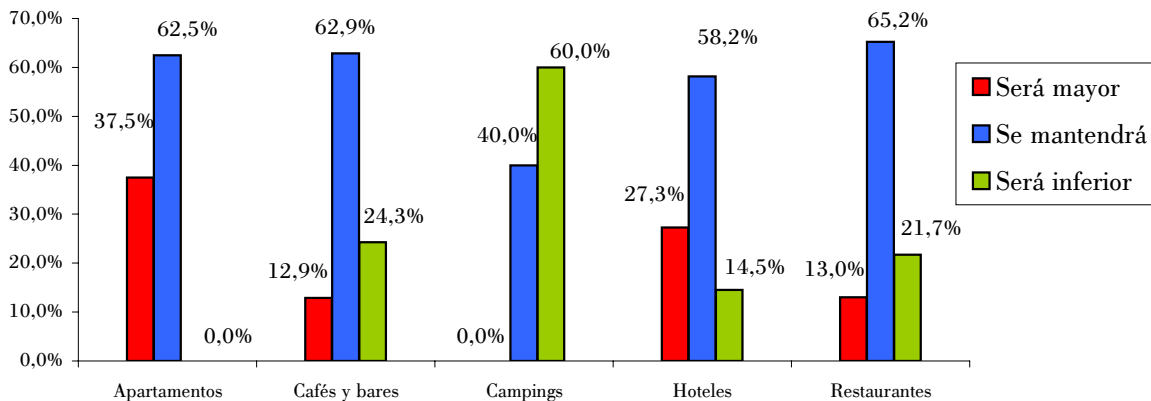


TABLA Nº4					
Facturación prevista para el próximo trimestre					
por sectores					
	Apartamentos	Cafés y bares	Campings	Hoteles	Restaurantes
<b>Será mayor</b>	37,5%	12,9%	0,0%	27,3%	13,0%
<b>Se mantendrá</b>	62,5%	62,9%	40,0%	58,2%	65,2%
<b>Será inferior</b>	0,0%	24,3%	60,0%	14,5%	21,7%



## 2) PRECIOS

### 2.a Precios durante el último trimestre

El aumento de los precios durante este primer trimestre ha sido más moderado que en el primer trimestre del año pasado; el 9,3% de encuestados respondió que sus precios fueron "más altos", el 75,3% que se mantuvieron "iguales" y el 15,4% que fueron "más bajos" (tabla n<sup>o</sup>5).

En todos los sectores de actividad hostelera, las respuestas de precios "mas bajos" superan las correspondientes a "mas altos" excepto en hoteles, pero en este caso, la diferencia entre las respuestas de aumento y disminución es muy pequeña (tabla n<sup>o</sup>6).

TABLA N <sup>o</sup> 5					
Los precios durante el último trimestre					
	Ene.-Mar.06	Oct.-Dic.05	Jul.-Sep.05	Abr.-Jun.05	Ene.-Mar.05
<b>Más altos</b>	9,3%	3,2%	35,9%	20,3%	27,9%
<b>Iguales</b>	75,3%	77,8%	64,1%	77,6%	70,1%
<b>Más bajos</b>	15,4%	19,0%	0,0%	2,1%	2,0%

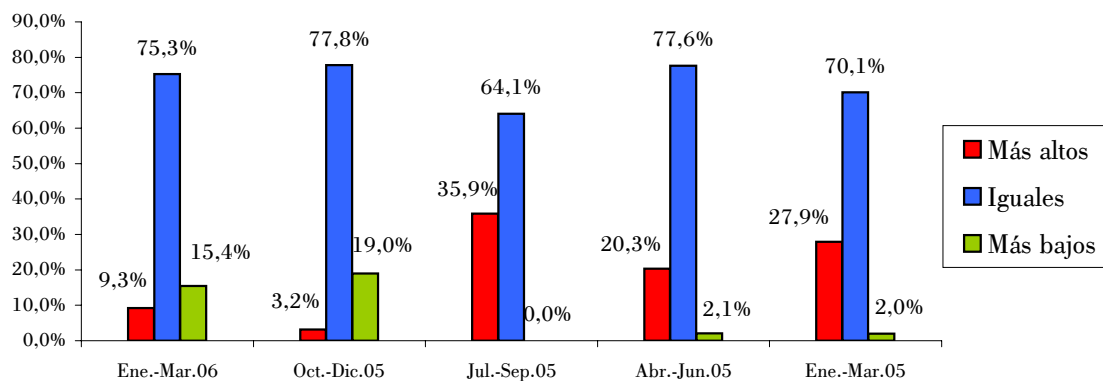
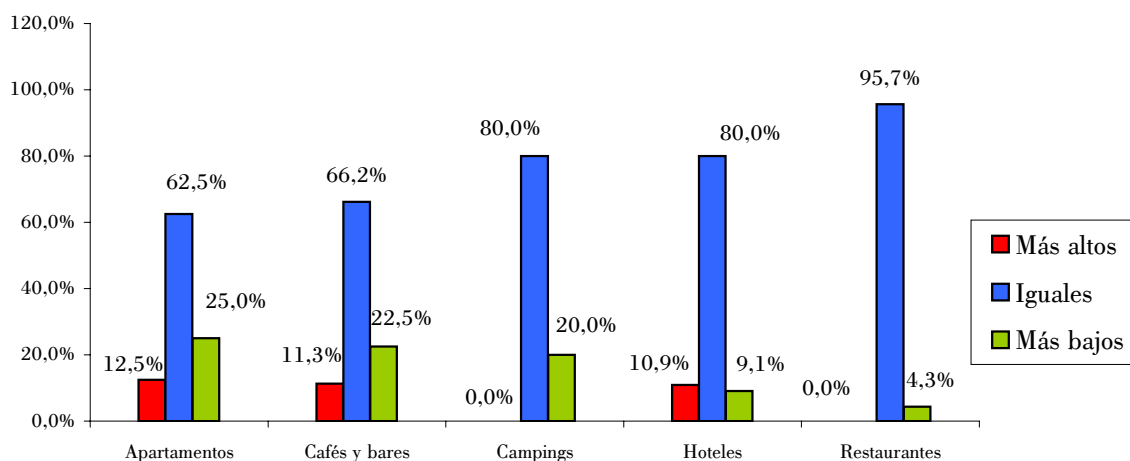


TABLA N <sup>o</sup> 6					
Los precios durante el último trimestre por sectores					
	Apartamentos	Cafés y bares	Campings	Hoteles	Restaurantes
<b>Más altos</b>	12,5%	11,3%	0,0%	10,9%	0,0%
<b>Iguales</b>	62,5%	66,2%	80,0%	80,0%	95,7%
<b>Más bajos</b>	25,0%	22,5%	20,0%	9,1%	4,3%



## 2.b Precios previstos para el próximo trimestre

La previsión de los precios para el próximo trimestre es de un mayor porcentaje en las respuestas "se incrementarán" respecto al mismo trimestre del año pasado. En concreto el 34,0% respondió en este sentido, el 63,6% respondió "serán iguales" y únicamente el 2,5% contestó "serán inferiores" (tabla nº7).

Los campings y apartamentos subirán en mayor proporción sus precios ya que su actividad realmente se inicia de forma regular en este segundo trimestre.

TABLA N°7					
Los precios para el próximo trimestre					
	Abr.-Jun.06	Ene.-Mar.06	Oct.-Dic.05	Jul.-Sep.05	Abr.-Jun.05
Se incrementarán	34,0%	22,0%	5,1%	39,9%	20,4%
Serán iguales	63,6%	70,4%	58,8%	57,5%	78,9%
Serán inferiores	2,5%	7,5%	36,2%	2,6%	0,7%

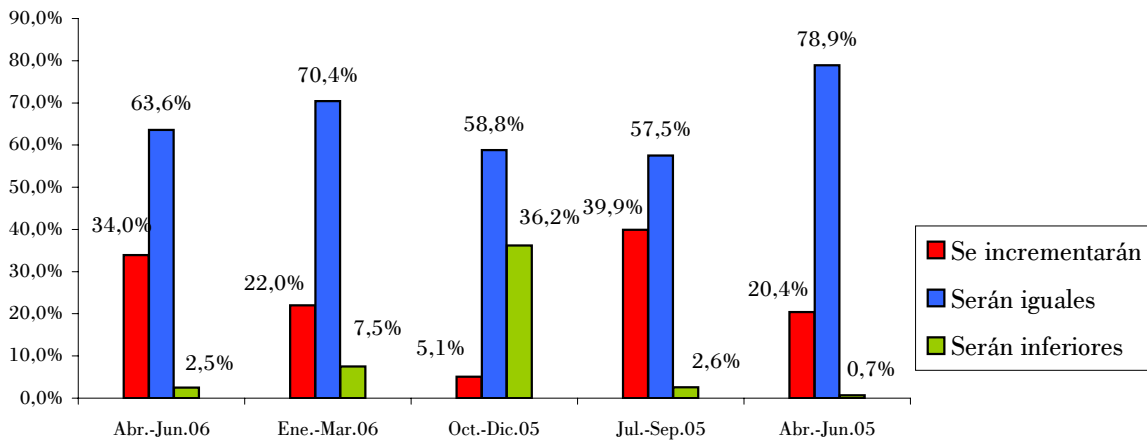
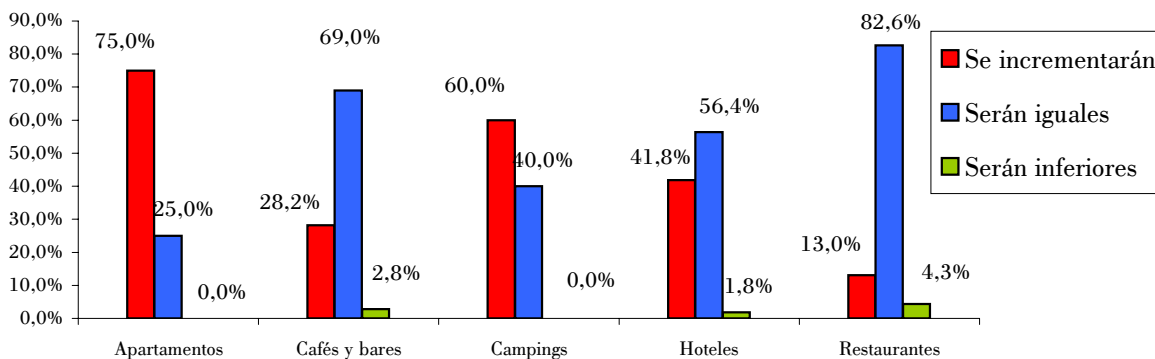


TABLA N°8					
Los precios para el próximo trimestre por sectores					
	Apartamentos	Cafés y bares	Campings	Hoteles	Restaurantes
Se incrementarán	75,0%	28,2%	60,0%	41,8%	13,0%
Serán iguales	25,0%	69,0%	40,0%	56,4%	82,6%
Serán inferiores	0,0%	2,8%	0,0%	1,8%	4,3%



### 3) EMPLEO

#### 3.a Nivel de empleo en el último trimestre

El empleo se mantuvo más estable que en el primer trimestre de 2005; el 3,1% de encuestados respondió que fue "superior", el 95,7% que fue "igual" y el 1,2% contestó que fue "inferior".

En los apartamentos, cafés-bares y hoteles, el saldo de respuestas de aumento de empleo supera el correspondiente a reducción. La evolución más favorable en el empleo se produjo en apartamentos. En los restaurantes, el porcentaje de respuestas de "superior" e "inferior" es el mismo.

TABLA N°9					
Nivel de empleo en el último trimestre					
	Ene.-Mar.06	Ene.-Mar.05	Ene.-Mar.04	Ene.-Mar.03	Ene.-Mar.02
<b>Superior</b>	3,1%	2,0%	4,1%	2,0%	2,0%
<b>Igual</b>	95,7%	94,6%	89,7%	92,8%	90,1%
<b>Inferior</b>	1,2%	3,4%	6,2%	5,3%	7,9%

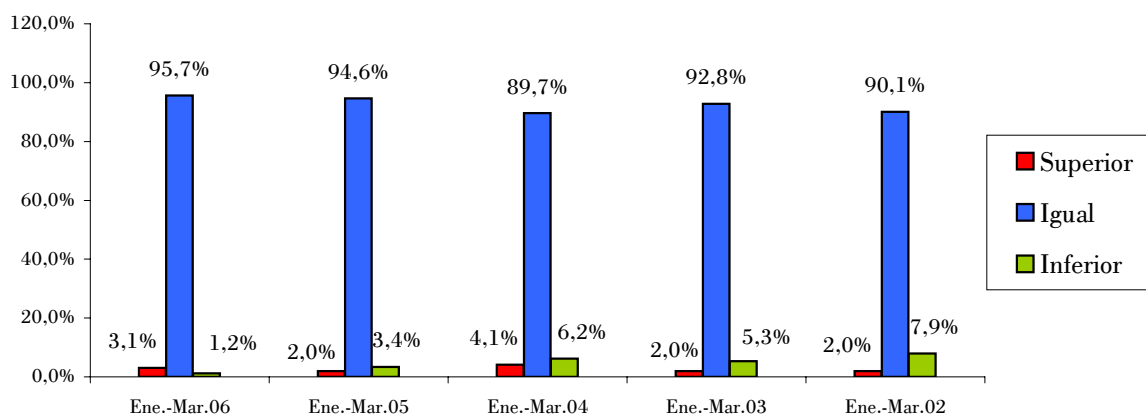
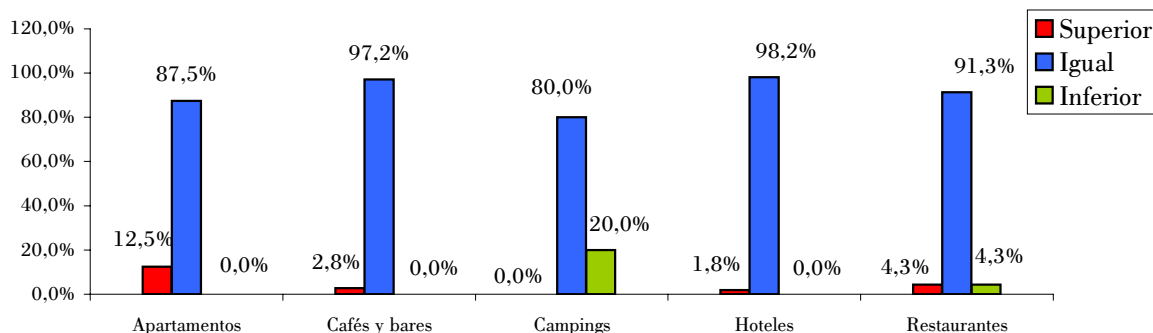


TABLA N°10					
Nivel de empleo en el último trimestre por sectores					
	Apartamentos	Cafés y bares	Campings	Hoteles	Restaurantes
<b>Superior</b>	12,5%	2,8%	0,0%	1,8%	4,3%
<b>Igual</b>	87,5%	97,2%	80,0%	98,2%	91,3%
<b>Inferior</b>	0,0%	0,0%	20,0%	0,0%	4,3%



### 3.b Nivel de empleo previsto para el próximo trimestre

En cuanto a la evolución de empleo prevista para el próximo trimestre, el 8.0% de encuestados respondió que será "superior", el 92.0% que será "igual" y ningún encuestado respondió que será "inferior". Como en otras cuestiones anteriores, las previsiones son menos favorables que las correspondientes al año pasado y a las manifestadas en el mismo trimestre de años anteriores (tabla nº11).

Si se cumplen las expectativas expresadas por los distintos sectores de actividad, aumentará más el empleo en apartamentos y cafés-bares (tabla nº12).

TABLA Nº11					
Nivel de empleo previsto para el próximo trimestre					
	Abr.-Jun.06	Abr.-Jun.05	Abr.-Jun.04	Abr.-Jun.03	Abr.-Jun.02
<b>Superior</b>	8,0%	17,0%	15,8%	18,4%	17,1%
<b>Igual</b>	92,0%	82,3%	82,2%	80,3%	82,9%
<b>Inferior</b>	0,0%	0,7%	2,1%	1,3%	0,0%

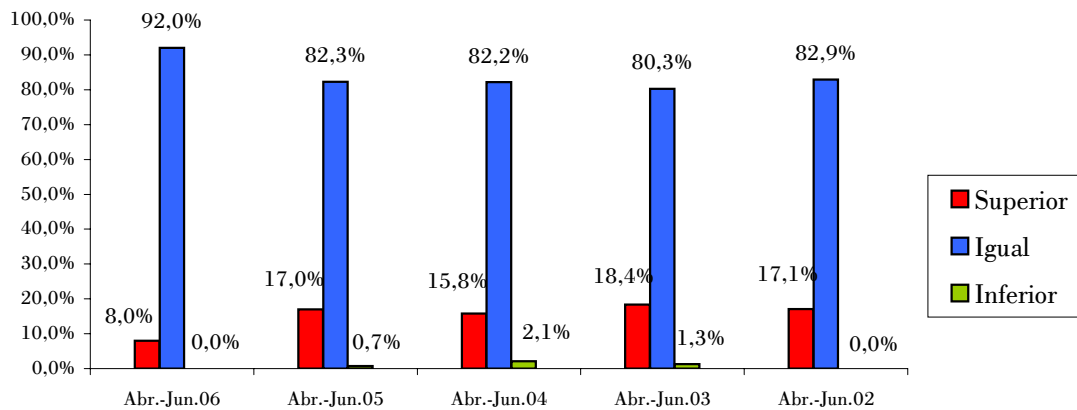
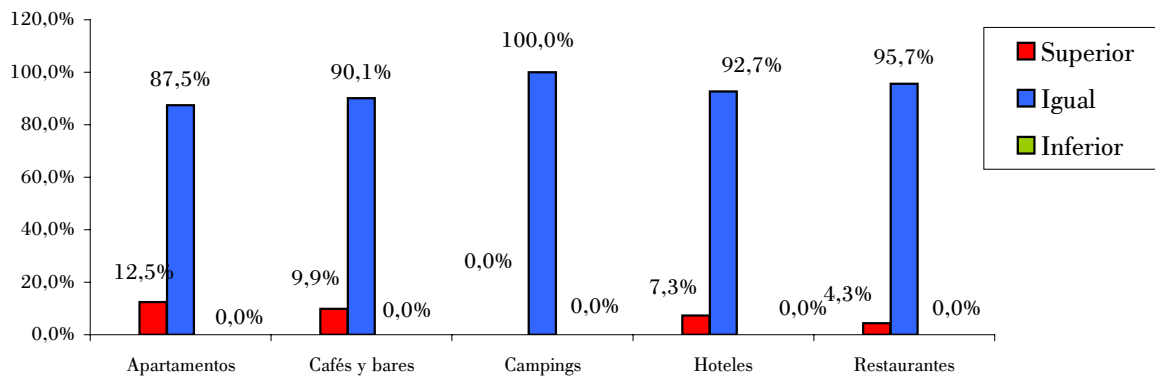


TABLA Nº12					
Nivel de empleo previsto para el próximo trimestre por sectores					
	Apartamentos	Cafés y bares	Campings	Hoteles	Restaurantes
<b>Superior</b>	12,5%	9,9%	0,0%	7,3%	4,3%
<b>Igual</b>	87,5%	90,1%	100,0%	92,7%	95,7%
<b>Inferior</b>	0,0%	0,0%	0,0%	0,0%	0,0%



#### 4) RESUMEN

La facturación durante el primer trimestre de 2006 ha sido "alta" según la opinión del 9,3% de los hosteleros cántabros encuestados, ha sido "normal" según el 53,1% y fue "baja" conforme la opinión del restante 37,7%. El resultado es peor que el del mismo trimestre del año pasado. El 18,6% de los empresarios consideran que la facturación en los meses de abril, mayo y junio "será mayor", creen que "se mantendrá" el 60,9% y que "será inferior" el 20,5% de los encuestados. También las expectativas son menos favorables que las manifestadas el año pasado para el mismo trimestre.

Los resultados más favorables se han registrado en los hoteles. En el caso de los restaurantes encuestados, ni un sólo establecimiento respondió haber alcanzado un nivel de facturación "elevado" en el trimestre, situación que también se produce en los campings, pero en este caso, es más normal dado el periodo analizado, de escasa o nula actividad. En todas las ramas de actividad, excepto en los apartamentos, las expectativas de facturación son peores que hace un año para el mismo periodo.

El aumento de los precios durante este primer trimestre ha sido más moderado que en el primer trimestre del año pasado; el 9,3% de encuestados respondió que sus precios fueron "más altos", el 75,3% que se mantuvieron "iguales" y el 15,4% que fueron "más bajos". La previsión de los precios para el próximo trimestre es de un mayor porcentaje en las respuestas "se incrementarán" respecto al mismo trimestre del año pasado.

En todos los sectores de actividad hostelera, las respuestas de precios "mas bajos" superan las correspondientes a "mas altos" excepto en hoteles, pero en este caso, la diferencia entre las respuestas de aumento y disminución es muy pequeña. Los campings y apartamentos subirán en mayor proporción sus precios el próximo trimestre ya que su actividad realmente se inicia de forma regular en ese periodo.

El empleo se mantuvo más estable que en el primer trimestre de 2005; el 3,1% de encuestados respondió que fue "superior", el 95,7% que fue "igual" y el 1,2% contestó que fue "inferior". En cuanto a la evolución de empleo prevista para el próximo trimestre, como en otras cuestiones anteriores, las previsiones son menos favorables que las correspondientes al año pasado y a las manifestadas en el mismo trimestre de años anteriores.

En los apartamentos, cafés-bares y hoteles, el saldo de respuestas de aumento de empleo supera el correspondiente a reducción. La evolución más favorable se produjo en apartamentos. En los restaurantes, el porcentaje de respuestas de "superior" e "inferior" es el mismo. Si se cumplen las expectativas expresadas por los distintos sectores de actividad, aumentará más el empleo en apartamentos y cafés-bares.

Con el patrocinio de:

