

Informe de Coyuntura de Hostelería de Cantabria

(Informe nº28 - Cuarto Trimestre 2005)

Los datos que a continuación se exponen, corresponden a la encuesta de coyuntura de hostelería y reflejan las contestaciones obtenidas entre los empresarios del sector. En esta ocasión, son los resultados del cuarto trimestre de 2005. La obtención de la muestra representativa se ha realizado de forma aleatoria y con un criterio de afijación proporcional a las actividades hosteleras y a la localización territorial de las mismas. Se analizan los resultados obtenidos por subsectores de actividad: apartamentos, cafés-bares, campings, hoteles y restaurantes.

OBJETO DE LA ENCUESTA

La información que se obtiene en la encuesta se refiere a los aspectos más significativos de la marcha de los negocios hosteleros de Cantabria: facturación, precios, y empleo, tanto en el trimestre concluido, como en relación a las previsiones para el inmediato siguiente.

CONTENIDO

1. FACTURACIÓN

- 1.a Facturación en el último trimestre.
- 1.b Facturación prevista para el próximo trimestre.

2. PRECIOS

- 2.a Precios durante el último trimestre.
- 2.b Precios previstos para el próximo trimestre.

3. EMPLEO

- 3.a Nivel de empleo en el último trimestre.
- 3.b Nivel de empleo previsto para el próximo trimestre.

4. RESUMEN

1) FACTURACIÓN

1.a Facturación en el último trimestre.

Durante el cuarto trimestre de 2005 el 11,7% de los empresarios hosteleros encuestados respondieron que su facturación fue "alta", el 45,2% contestó que fue "normal" y el 43,1% que fue "baja". Es un resultado peor que el obtenido en el cuarto trimestre en los últimos cinco años (tabla nº1).

En términos de saldo (diferencia entre las respuestas "alta" y "baja"), la evolución fue más positiva en restaurantes y hoteles. En comparación con el mismo periodo del año anterior, en todos los sectores hosteleros empeoran los resultados.

TABLA Nº 1					
Facturación en el último trimestre					
	Oct.-Dic.05	Oct.-Dic.04	Oct.-Dic.03	Oct.-Dic.02	Oct.-Dic.01
Alta	11,7%	23,8%	27,1%	14,9%	17,1%
Normal	45,2%	57,6%	56,9%	57,8%	57,5%
Baja	43,1%	18,5%	16,0%	27,3%	25,3%

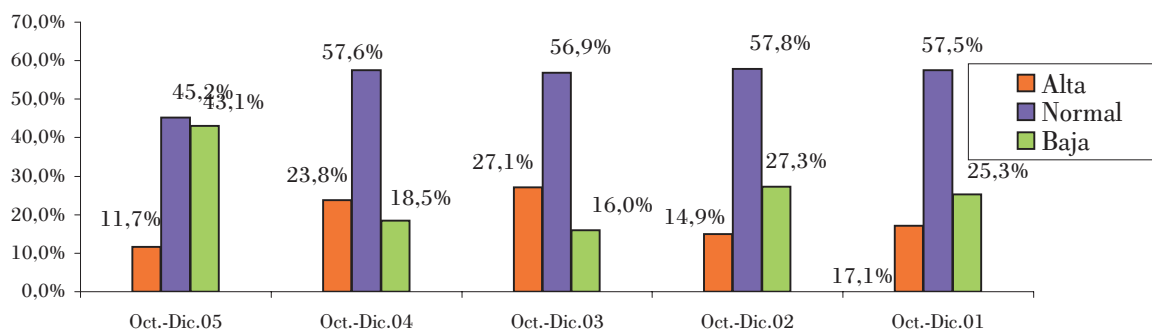
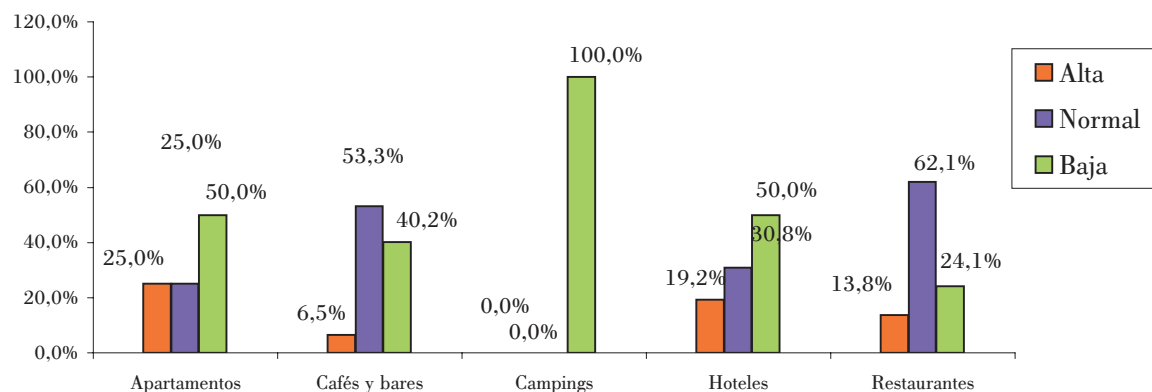


TABLA Nº 2					
Facturación en el último trimestre					
por sectores					
	Apartamentos	Cafés y bares	Campings	Hoteles	Restaurantes
Alta	25,0%	6,5%	0,0%	19,2%	13,8%
Normal	25,0%	53,3%	0,0%	30,8%	62,1%
Baja	50,0%	40,2%	100,0%	50,0%	24,1%



1.b. Facturación prevista para el próximo trimestre

La previsión de facturación para el próximo trimestre es la siguiente: prevén que "será mayor" el 15,3% de encuestados, opinan que "se mantendrá" el 62,4% y creen que "será inferior" el 22,2%. Estas expectativas son las mejores de los últimos cinco años para el mismo periodo (tabla n°3).

Las perspectivas de facturación, en saldos de respuestas, son más favorables para los apartamentos, hoteles y restaurantes. En sentido contrario, en café-bares y campings, las expectativas de reducción de la facturación son muy superiores a las correspondientes a aumento (tabla n°4).

TABLA N° 3

Facturación prevista para el próximo trimestre

	Ene.-Mar.06	Ene.-Mar.05	Ene.-Mar.04	Ene.-Mar.03	Ene.-Mar.02
Será mayor	15,3%	14,6%	15,3%	10,4%	10,3%
Se mantendrá	62,4%	58,9%	59,0%	64,3%	64,4%
Será inferior	22,2%	26,5%	25,7%	25,3%	25,3%

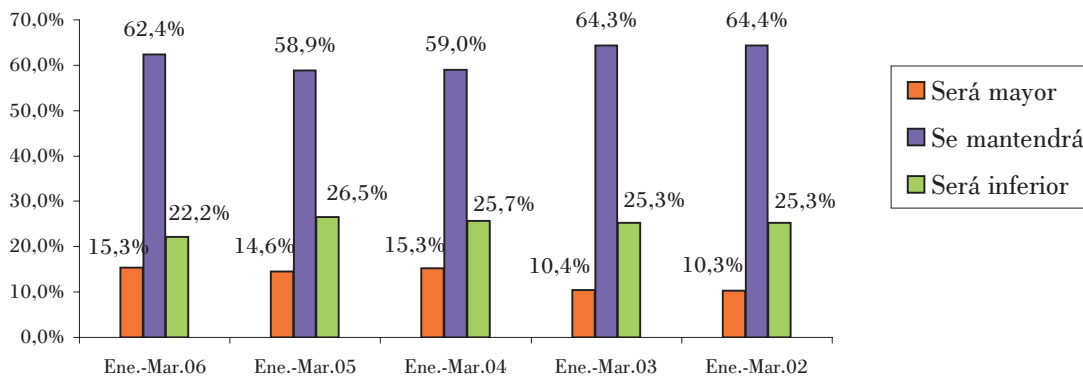
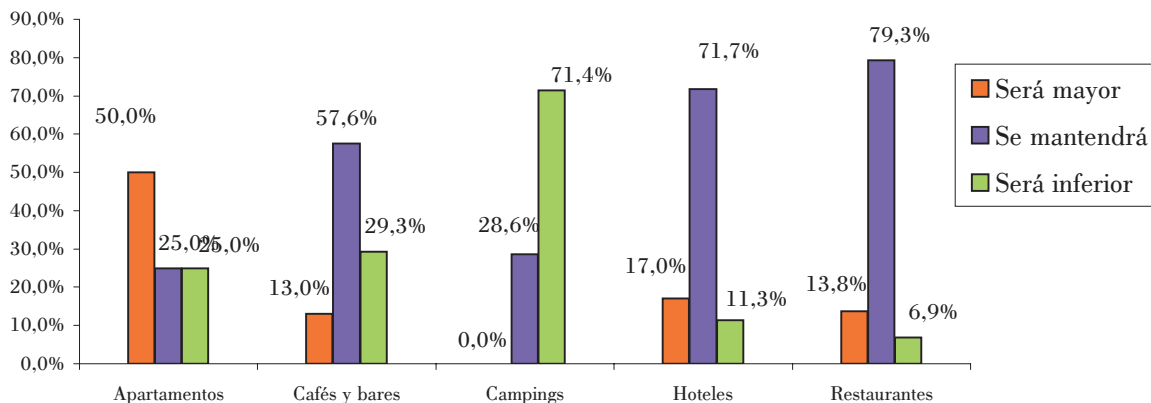


TABLA N°4

Facturación prevista para el próximo trimestre por sectores

	Apartamentos	Cafés y bares	Campings	Hoteles	Restaurantes
Será mayor	50,0%	13,0%	0,0%	17,0%	13,8%
Se mantendrá	25,0%	57,6%	28,6%	71,7%	79,3%
Será inferior	25,0%	29,3%	71,4%	11,3%	6,9%



2) PRECIOS

2.a Precios durante el último trimestre

Los precios entre octubre y diciembre fueron "más altos" en el 3,2% de los establecimientos encuestados, fueron "iguales" en el 77,8% y "más bajos" en el restante 19%. Este resultado presenta una mayor moderación en el aumento de precios, reduciéndose las respuestas de aumento y aumentando las de disminución respecto a los trimestres anteriores (tabla nº5).

En todos los sectores hosteleros destacan el mantenimiento y las reducciones de tarifas como consecuencia de la caída de actividad, especialmente en los establecimientos con oferta de alojamiento.

TABLA Nº5					
Los precios durante el último trimestre					
	Oct.-Dic.05	Jul.-Sep.05	Abr.-Jun.05	Ene.-Mar.05	Oct.-Dic.04
Más altos	3,2%	35,9%	20,3%	27,9%	7,9%
Iguales	77,8%	64,1%	77,6%	70,1%	87,4%
Más bajos	19,0%	0,0%	2,1%	2,0%	4,6%

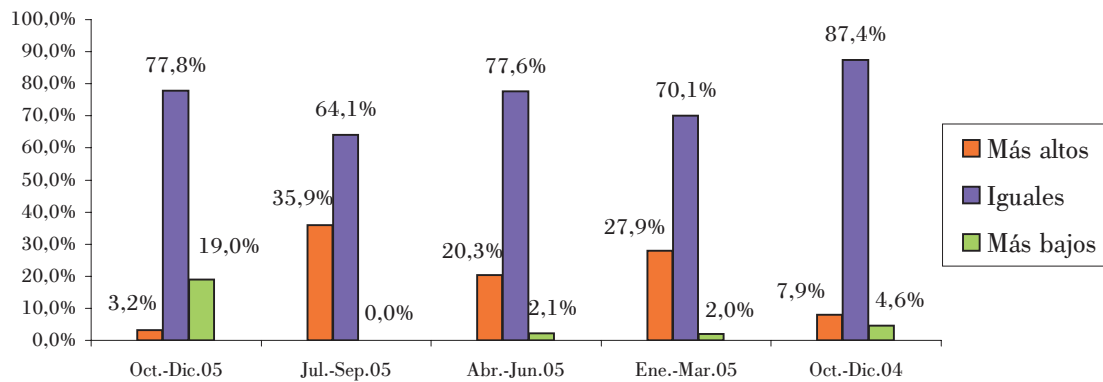
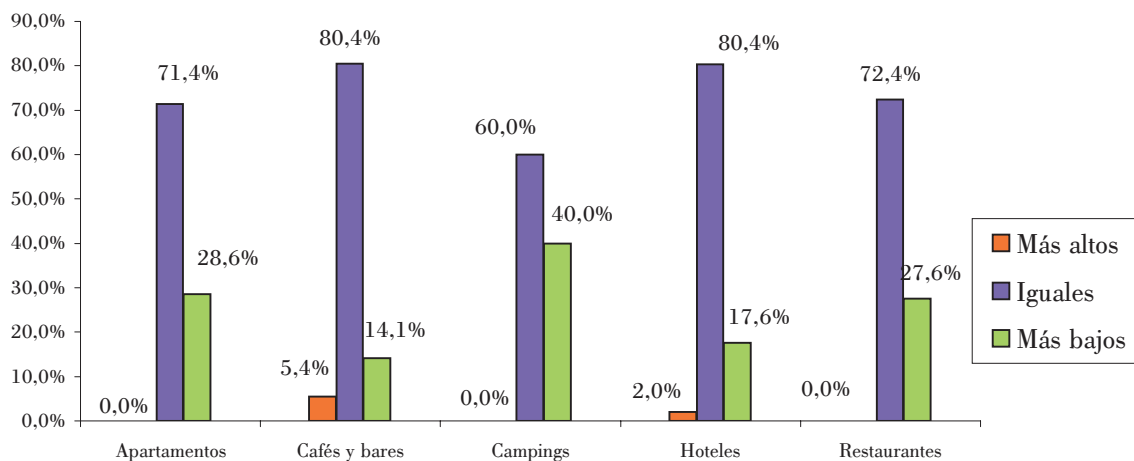


TABLA Nº6					
Los precios durante el último trimestre por sectores					
	Apartamentos	Cafés y bares	Campings	Hoteles	Restaurantes
Más altos	0,0%	5,4%	0,0%	2,0%	0,0%
Iguales	71,4%	80,4%	60,0%	80,4%	72,4%
Más bajos	28,6%	14,1%	40,0%	17,6%	27,6%



2.b Precios previstos para el próximo trimestre

Las previsiones que se establecen respecto a la evolución de los precios durante el próximo trimestre son las siguientes: "se incrementarán" en el 22,0% de encuestados, "serán iguales" en el 70,4% y "serán inferiores" en el 7,5%. Son unas expectativas más moderadas que las obtenidas para el mismo trimestre hace un año.

Por actividades, los mayores aumentos se producirán en café-bares, hoteles y apartamentos, y se mantendrán en prácticamente todos los restaurantes consultados (tabla nº8).

TABLA Nº 7					
Los precios para el próximo trimestre					
	Ene.-Mar.06	Oct.-Dic.05	Jul.-Sep.05	Abr.-Jun.05	Ene.-Mar.05
Se incrementarán	22,0%	5,1%	39,9%	20,4%	42,4%
Serán iguales	70,4%	58,8%	57,5%	78,9%	55,6%
Serán inferiores	7,5%	36,2%	2,6%	0,7%	2,0%

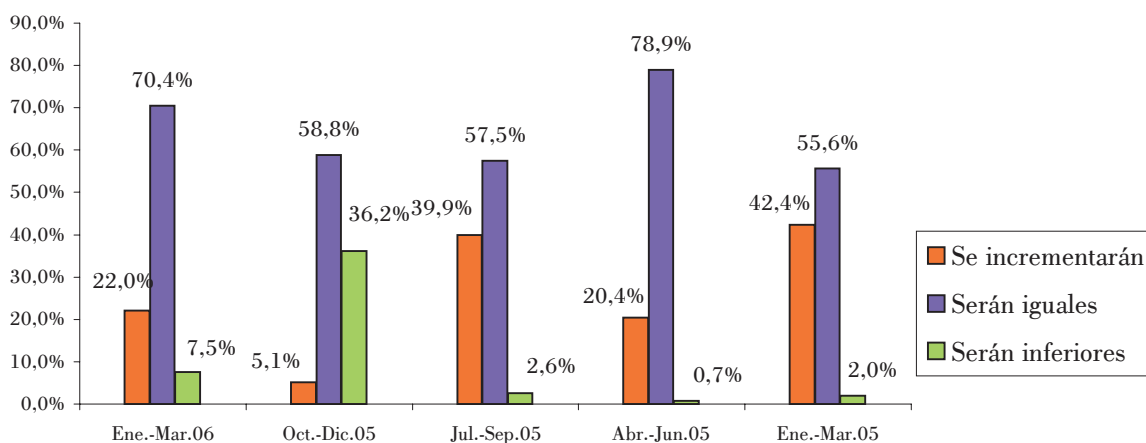
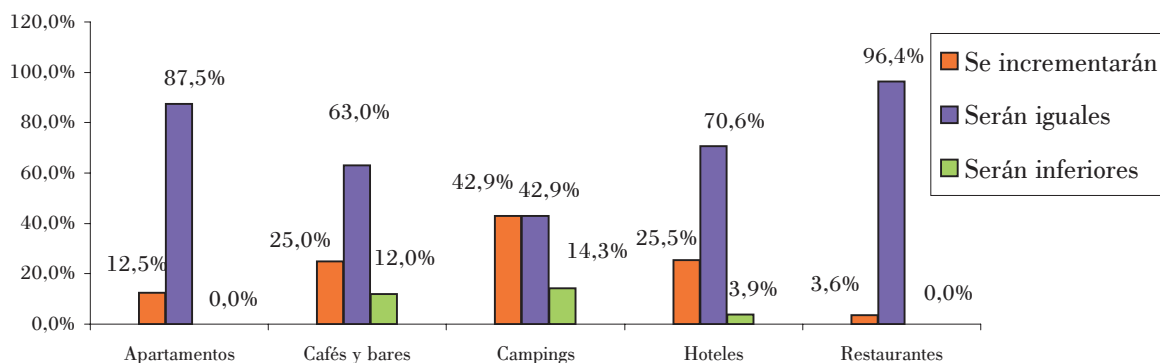


TABLA Nº 8					
Los precios para el próximo trimestre por sectores					
	Apartamentos	Cafés y bares	Campings	Hoteles	Restaurantes
Se incrementarán	12,5%	25,0%	42,9%	25,5%	3,6%
Serán iguales	87,5%	63,0%	42,9%	70,6%	96,4%
Serán inferiores	0,0%	12,0%	14,3%	3,9%	0,0%



3) EMPLEO

3.a Nivel de empleo en el último trimestre

El empleo en el sector hostelero fue "superior" en el 2,6% de establecimientos, fue "igual" en el 66,1% e "inferior" en el 31,2%. En comparación con lo ocurrido en el mismo trimestre del año pasado se reducen significativamente las respuestas de mantenimiento del empleo (88,1% frente al actual 66,1%), aumentando casi en la misma proporción las respuestas de reducción del empleo (5,5% frente al actual 31,2%), (tabla nº9).

En ningún sector de actividad el porcentaje de respuestas de empleo "superior" supera el correspondiente a "inferior". Destacar los peores resultados de los hoteles en comparación con el mismo trimestre del año pasado.

TABLA Nº9

Nivel de empleo en el último trimestre

	Oct.-Dic.05	Oct.-Dic.04	Oct.-Dic.03	Oct.-Dic.02	Oct.-Dic.01
Superior	2,6%	2,6%	4,2%	1,9%	1,4%
Igual	66,1%	88,1%	78,5%	85,7%	93,2%
Inferior	31,2%	9,3%	17,4%	12,3%	5,5%

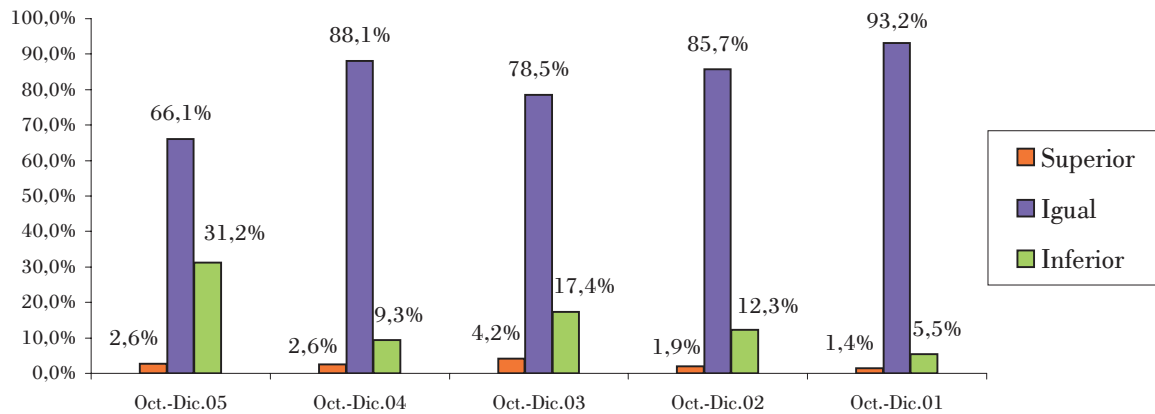
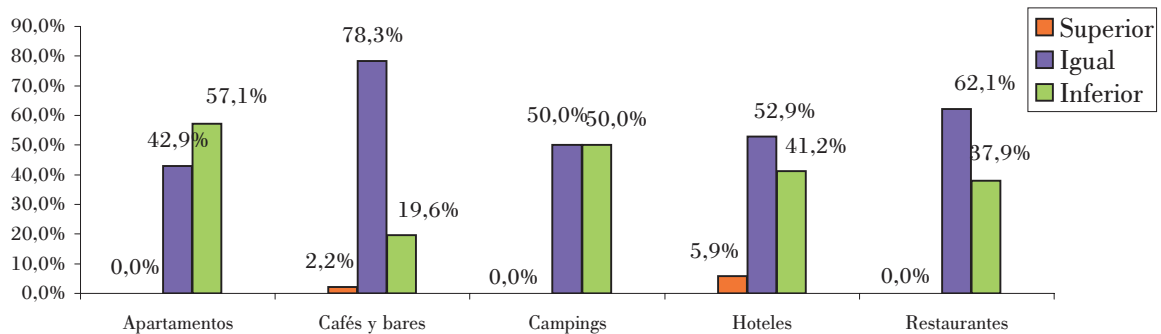


TABLA Nº10

Nivel de empleo en el último trimestre por sectores

	Apartamentos	Cafés y bares	Campings	Hoteles	Restaurantes
Superior	0,0%	2,2%	0,0%	5,9%	0,0%
Igual	42,9%	78,3%	50,0%	52,9%	62,1%
Inferior	57,1%	19,6%	50,0%	41,2%	37,9%



3.b Nivel de empleo previsto para el próximo trimestre

Las previsiones de empleo para el primer trimestre de 2006 son las siguientes: un 5,4% contestó que será "superior", un 86% mantendrá "igual" su plantilla, y un 8,6% respondió que será "inferior". Las perspectivas de creación de empleo son ligeramente superiores a las que se tenían hace un año, pero las de descenso también aumentan. En concreto, el porcentaje de respuestas "inferior", el 8,6%, es el mayor de los últimos años (tabla nº11).

Dentro de los distintos sectores hosteleros, los apartamentos mantienen las expectativas más altas de creación de empleo para el próximo trimestre (tabla nº12).

TABLA Nº11					
Nivel de empleo previsto para el próximo trimestre					
	Ene.-Mar.06	Ene.-Mar.05	Ene.-Mar.04	Ene.-Mar.03	Ene.-Mar.02
Superior	5,4%	3,3%	7,6%	3,2%	2,7%
Igual	86,0%	92,7%	88,9%	96,1%	95,2%
Inferior	8,6%	4,0%	3,5%	0,6%	2,1%

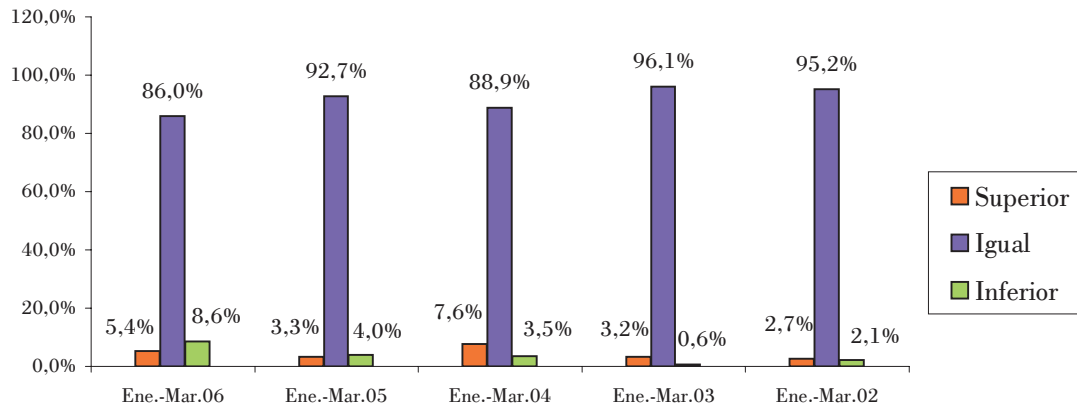
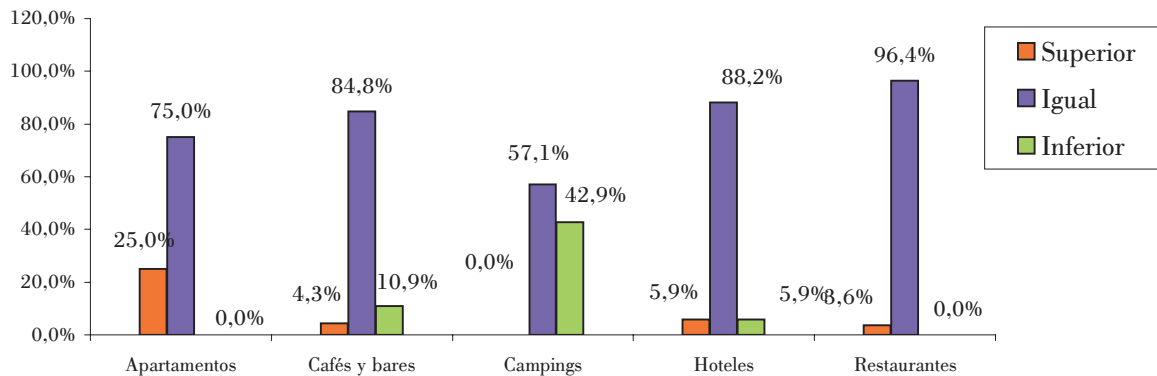


TABLA Nº12					
Nivel de empleo previsto para el próximo trimestre por sectores					
	Apartamentos	Cafés y bares	Campings	Hoteles	Restaurantes
Superior	25,0%	4,3%	0,0%	5,9%	3,6%
Igual	75,0%	84,8%	57,1%	88,2%	96,4%
Inferior	0,0%	10,9%	42,9%	5,9%	0,0%



4) RESUMEN

Durante el cuarto trimestre de 2005 el 11,7% de los empresarios hosteleros encuestados respondieron que su facturación fue "alta", el 45,2% contestó que fue "normal" y el 43,1% que fue "baja". Es el peor resultado obtenido en el cuarto trimestre en los últimos años. En sentido contrario, las expectativas de facturación para el primer trimestre de 2006 son las mejores de los últimos cinco años para el mismo periodo.

En comparación con el mismo periodo del año anterior, en todos los sectores hosteleros empeoran los resultados. Las perspectivas de facturación, en saldos de respuestas, son más favorables para los apartamentos, hoteles y restaurantes. En sentido contrario, en café-bares y campings, las expectativas de reducción de la facturación son muy superiores a las correspondientes a aumento.

Los precios entre octubre y diciembre fueron "más altos" en el 3,2% de los establecimientos encuestados, fueron "iguales" en el 77,8% y "más bajos" en el restante 19%. Este resultado presenta una mayor moderación respecto a los trimestres anteriores. En todos los sectores hostelero destacan el mantenimiento y las reducciones de tarifas como consecuencia de la caída de actividad, especialmente en los establecimientos con oferta de alojamiento.

Las previsiones que se establecen respecto a la evolución de los precios durante el próximo trimestre son más moderadas que las obtenidas para el mismo trimestre hace un año. Por actividades, los mayores aumentos se producirán en café-bares, hoteles y apartamentos, y se mantendrán en prácticamente todos los restaurantes consultados.

Peor evolución del empleo en el trimestre. En comparación con lo ocurrido en el mismo trimestre del año pasado se reducen significativamente las respuestas de mantenimiento del empleo (88,1% frente al actual 66,1%), aumentando casi en la misma proporción las respuestas de reducción (5,5% frente al actual 31,2%). En ningún sector de actividad el porcentaje de respuestas de empleo "superior" supera el correspondiente a "inferior". Destacar los peores resultados de los hoteles en comparación con el mismo trimestre del año pasado.

Las previsiones de creación de empleo para el primer trimestre de 2006 son ligeramente superiores a las que se tenían hace un año, pero aumentan también las correspondientes a descenso. En concreto, el porcentaje de respuestas "inferior", el 8,6%, es el mayor de los últimos años. Dentro de los distintos sectores hosteleros, los apartamentos mantienen las expectativas más altas de creación de empleo para el próximo trimestre.

Con el patrocinio de:

