

Informe de Coyuntura de Hostelería de Cantabria

(Informe nº26 - Segundo Trimestre 2005)

Los datos que a continuación se exponen, corresponden a la encuesta de coyuntura de hostelería y reflejan las contestaciones obtenidas entre los empresarios del sector. En esta ocasión, son los resultados del segundo trimestre de 2005. La obtención de la muestra representativa se ha realizado de forma aleatoria y con un criterio de afijación proporcional a las actividades hosteleras y a la localización territorial de las mismas. Se analizan los resultados obtenidos por subsectores de actividad: apartamentos, cafés-bares, campings, hoteles y restaurantes.

OBJETO DE LA ENCUESTA

La información que se obtiene en la encuesta se refiere a los aspectos más significativos de la marcha de los negocios hosteleros de Cantabria: facturación, precios, y empleo, tanto en el trimestre concluido, como en relación a las previsiones para el inmediato siguiente.

CONTENIDO

1. FACTURACIÓN

- 1.a Facturación en el último trimestre.
- 1.b Facturación prevista para el próximo trimestre.

2. PRECIOS

- 2.a Precios durante el último trimestre.
- 2.b Precios previstos para el próximo trimestre.

3. EMPLEO

- 3.a Nivel de empleo en el último trimestre.
- 3.b Nivel de empleo previsto para el próximo trimestre.

4. RESUMEN

1) FACTURACIÓN

1.a Facturación en el último trimestre.

La facturación entre abril y junio de 2005 en los establecimientos hosteleros de Cantabria ha sido "alta" según la opinión del 25,9% de encuestados, el 51,3% dijo que fue "normal" y el 22,8% contestó que fue "baja". Este resultado es similar al correspondiente al mismo periodo del año pasado (Tabla nº1).

En los hoteles y campings se obtuvieron este trimestre las respuestas mas favorables respecto a la facturación y en sentido contrario, en cafés-bares, restaurantes y apartamentos se produjeron más respuestas de facturación "baja" que "alta" (Tabla nº2).

TABLA N°1

Facturación en el último trimestre

	Abr.-Jun.05	Abr.-Jun.04	Abr.-Jun.03	Abr.-Jun.02	Abr.-Jun.01
Alta	25,9%	23,4%	17,3%	23,7%	26,5%
Normal	51,3%	55,9%	63,3%	56,6%	53,6%
Baja	22,8%	20,7%	19,3%	19,7%	19,9%

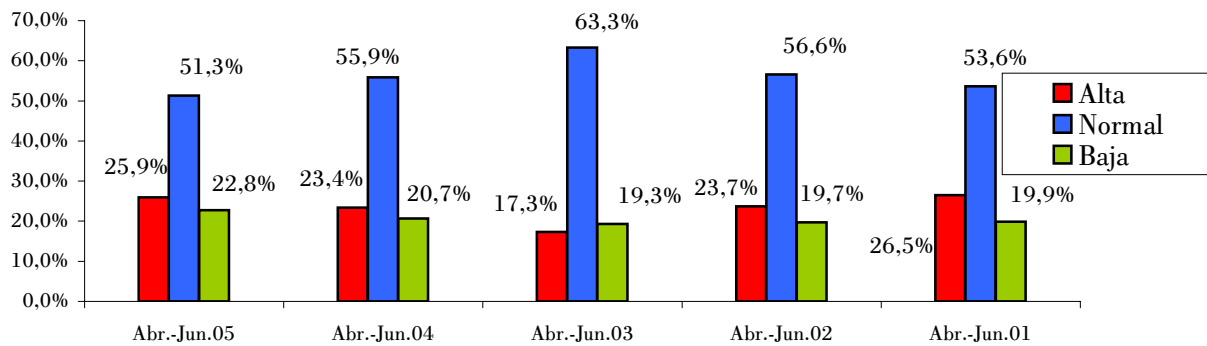
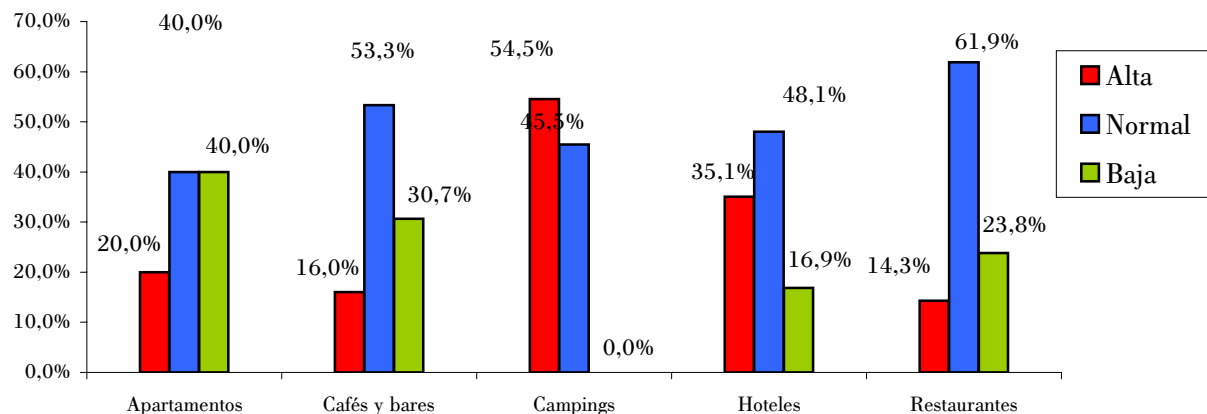


TABLA N°2

Facturación en el último trimestre

por sectores

	Apartamentos	Cafés y bares	Campings	Hoteles	Restaurantes
Alta	20,0%	16,0%	54,5%	35,1%	14,3%
Normal	40,0%	53,3%	45,5%	48,1%	61,9%
Baja	40,0%	30,7%	0,0%	16,9%	23,8%



1.b. Facturación prevista para el próximo trimestre

Las expectativas de facturación de los hosteleros cántabros para el tercer trimestre, el más importante del año en la actividad, son superiores a las manifestadas hace un año para el mismo periodo. El 46,5% creen que "será mayor", el 40,1% que "se mantendrá" y el 13,4% que "será inferior".

En todas las actividades hosteleras las perspectivas son favorables, destacando los campings, apartamentos y hoteles con expectativas de aumento de la facturación por encima del 60% del total. En comparación con las expectativas de aumento de facturación manifestadas por los distintos sectores hosteleros hace un año, los mayores crecimientos se producen en los campings y hoteles.

TABLA N° 3					
Facturación prevista para el próximo trimestre					
	Jul.-Sep.05	Jul.-Sep.04	Jul.-Sep.03	Jul.-Sep.02	Jul.-Sep.01
Será mayor	46,5%	36,6%	41,3%	23,0%	41,1%
Se mantendrá	40,1%	53,8%	46,7%	63,2%	51,7%
Será inferior	13,4%	9,7%	12,0%	13,8%	7,3%

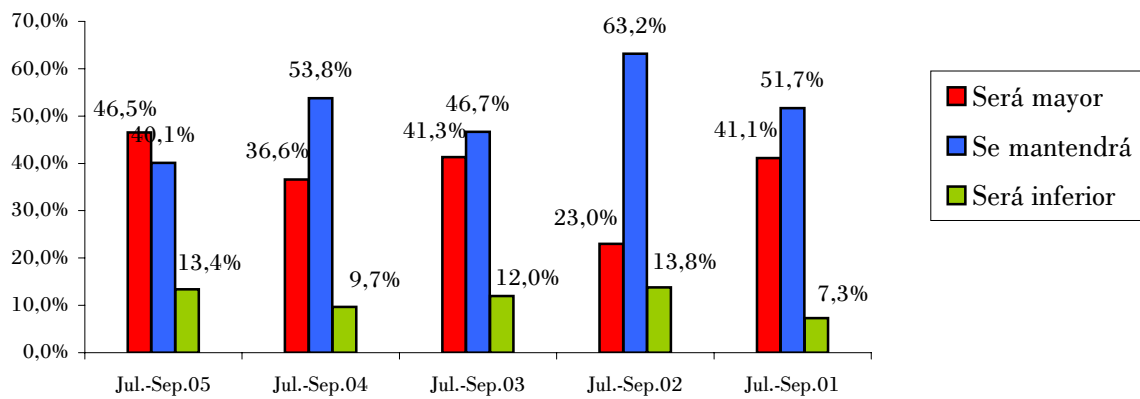
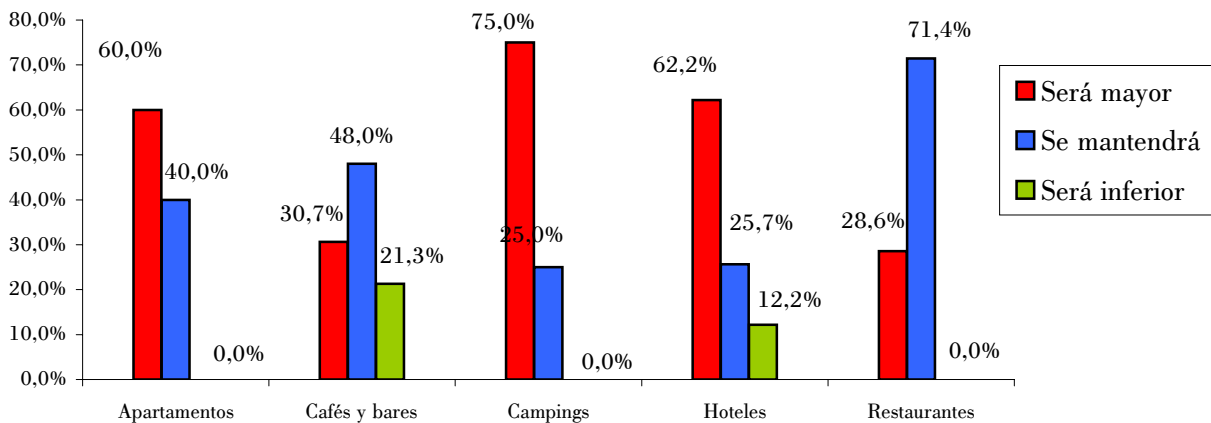


TABLA N°4					
Facturación prevista para el próximo trimestre					
por sectores					
	Apartamentos	Cafés y bares	Campings	Hoteles	Restaurantes
Será mayor	60,0%	30,7%	75,0%	62,2%	28,6%
Se mantendrá	40,0%	48,0%	25,0%	25,7%	71,4%
Será inferior	0,0%	21,3%	0,0%	12,2%	0,0%



2) PRECIOS

2.a Precios durante el último trimestre

Durante este segundo trimestre, los precios de los servicios hosteleros fueron "más altos" en el 20,3% de los establecimientos, fueron "iguales" al trimestre anterior en el 77,6% y "más bajos" en el 2,1%. Este resultado refleja un comportamiento más moderado de los precios que el trimestre anterior y el mismo trimestre del año pasado (tabla n°5).

Destaca el crecimiento de los precios de los servicios en apartamentos, campings y hoteles. En sentido contrario, los cafés-bares son el sector donde menos crecen los precios este trimestre (tabla n°6).

TABLA N°5					
Los precios durante el último trimestre					
	Abr.-Jun.05	Ene.-Mar.05	Oct.-Dic.04	Jul.-Sep.04	Abr.-Jun.04
Más altos	20,3%	27,9%	7,9%	37,5%	29,0%
Iguales	77,6%	70,1%	87,4%	57,9%	70,3%
Más bajos	2,1%	2,0%	4,6%	4,6%	0,7%

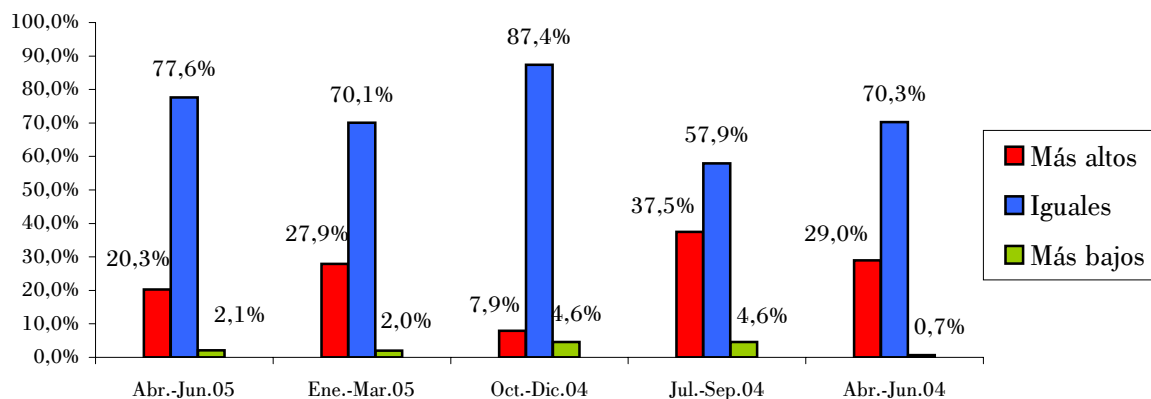
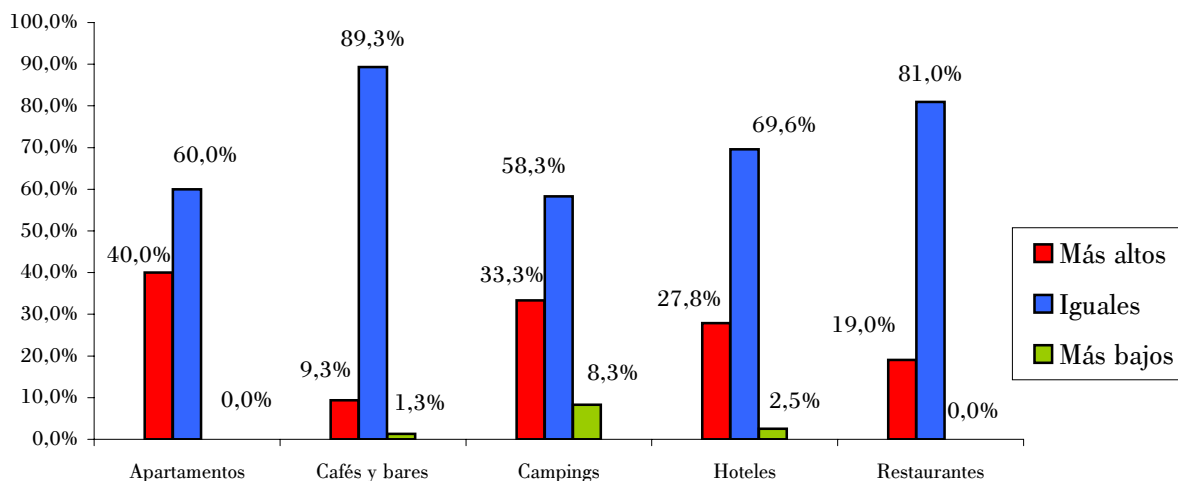


TABLA N°6					
Los precios durante el último trimestre por sectores					
	Apartamentos	Cafés y bares	Campings	Hoteles	Restaurantes
Más altos	40,0%	9,3%	33,3%	27,8%	19,0%
Iguales	60,0%	89,3%	58,3%	69,6%	81,0%
Más bajos	0,0%	1,3%	8,3%	2,5%	0,0%



2.b Precios previstos para el próximo trimestre

Las previsiones de aumento de los precios para el trimestre siguiente, el de mayor actividad del año, son elevadas pero menores que las manifestadas hace un año para el mismo periodo. El 39,9% prevé que "se incrementarán", el 57,5% que "serán iguales" y el 2,6% que "serán inferiores".

Los mayores incrementos de precios se producirán en apartamentos y hoteles con el 80% y 56,3% de respuestas en este sentido respectivamente.

TABLA N°7					
Los precios para el próximo trimestre					
	Jul.-Sep.05	Abr.-Jun.05	Ene.-Mar.05	Oct.-Dic.04	Jul.-Sep.04
Se incrementarán	39,9%	20,4%	42,4%	7,2%	43,4%
Serán iguales	57,5%	78,9%	55,6%	78,9%	55,9%
Serán inferiores	2,6%	0,7%	2,0%	13,8%	0,7%

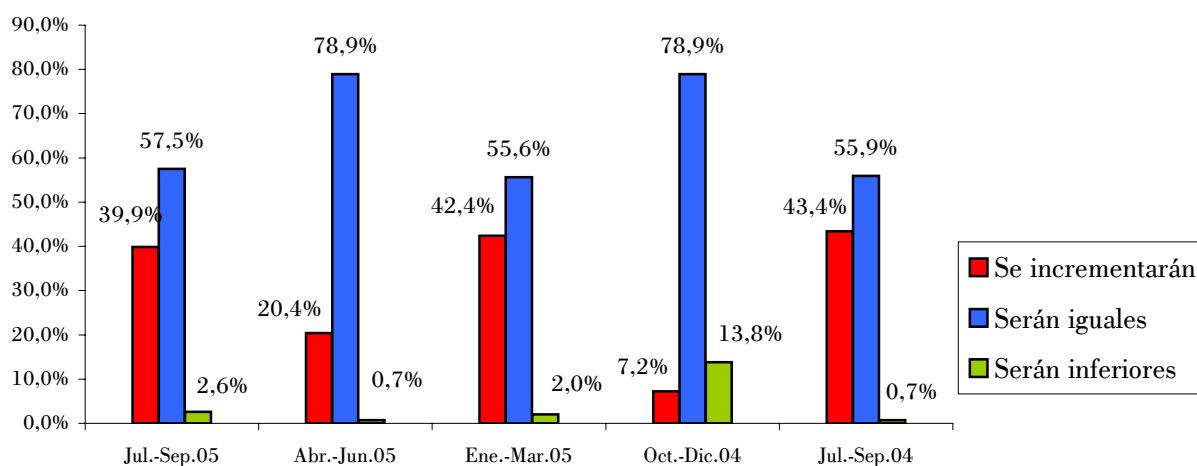
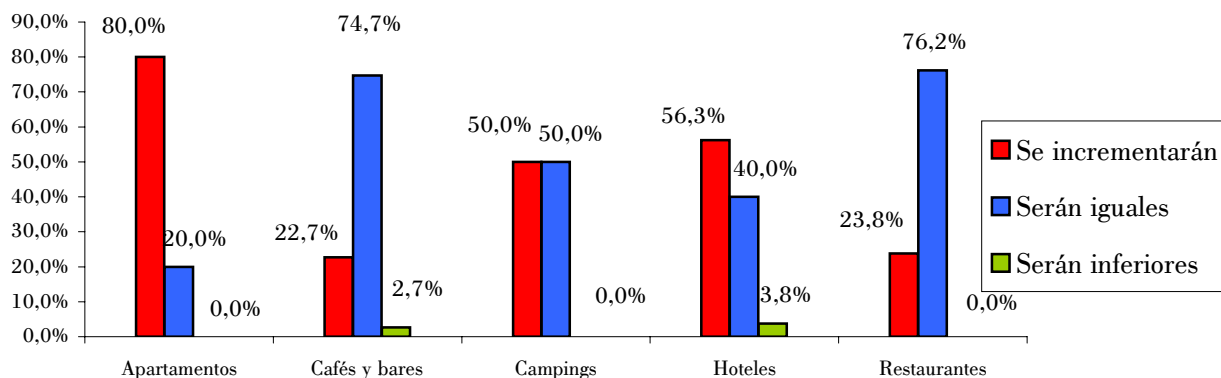


TABLA N°8					
Los precios para el próximo trimestre por sectores					
	Apartamentos	Cafés y bares	Campings	Hoteles	Restaurantes
Se incrementarán	80,0%	22,7%	50,0%	56,3%	23,8%
Serán iguales	20,0%	74,7%	50,0%	40,0%	76,2%
Serán inferiores	0,0%	2,7%	0,0%	3,8%	0,0%



3) EMPLEO

3.a Nivel de empleo en el último trimestre

En lo referente a la evolución del empleo en la hostelería cántabra durante el segundo trimestre, el 17,5% de los establecimientos respondió que fue "superior", el 78% que se mantuvo "igual" y el 4,5% contestó que fue "inferior". Este resultado mejora en saldos de respuestas (diferencia entre las respuestas superior e inferior) al del mismo trimestre de los últimos 5 años.

El aumento del empleo destaca en campings (por la concentración de actividad en estos meses) y en sentido contrario, el nivel de empleo generado en cafés-bares es similar al perdido en este trimestre (tabla nº10).

TABLA N°9					
Nivel de empleo en el último trimestre					
	Abr.-Jun.05	Abr.-Jun.04	Abr.-Jun.03	Abr.-Jun.02	Abr.-Jun.01
Superior	17,5%	11,7%	5,3%	12,5%	16,4%
Igual	78,0%	87,6%	93,3%	82,9%	80,3%
Inferior	4,5%	0,7%	1,3%	4,6%	3,3%

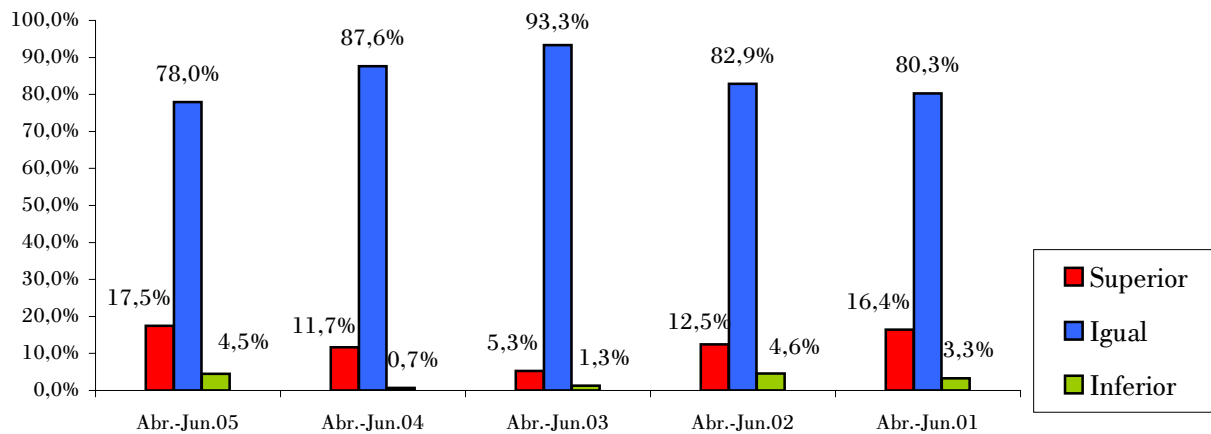
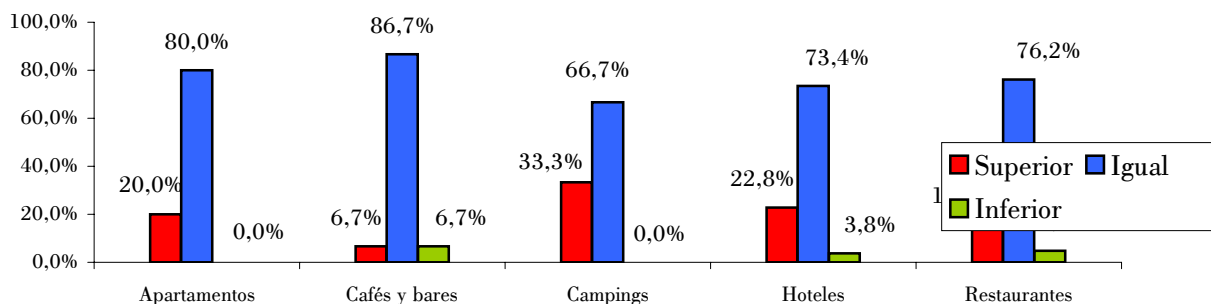


TABLA N°10					
Nivel de empleo en el último trimestre por sectores					
	Apartamentos	Cafés y bares	Campings	Hoteles	Restaurantes
Superior	20,0%	6,7%	33,3%	22,8%	19,0%
Igual	80,0%	86,7%	66,7%	73,4%	76,2%
Inferior	0,0%	6,7%	0,0%	3,8%	4,8%



3.b Nivel de empleo previsto para el próximo trimestre

En sintonía con la favorable evolución comparativa entre este año y el pasado en el empleo durante el segundo trimestre, las previsiones para el tercero son también especialmente optimistas. El 42,5% respondió que será "superior" frente al 24,8% del año pasado, el 54,1% espera que sea "igual" y tan sólo el 3,3% manifiesta que será "inferior" (tabla nº11)

Los mayores aumentos de empleo se producirán en los apartamentos y restaurantes (tabla nº12).

TABLA N°11					
Nivel de empleo previsto para el próximo trimestre					
	Jul.-Sep.05	Jul.-Sep.04	Jul.-Sep.03	Jul.-Sep.02	Jul.-Sep.01
Superior	42,5%	24,8%	34,0%	25,7%	21,7%
Igual	54,1%	73,8%	66,0%	73,0%	77,6%
Inferior	3,3%	1,4%	0,0%	1,3%	0,7%

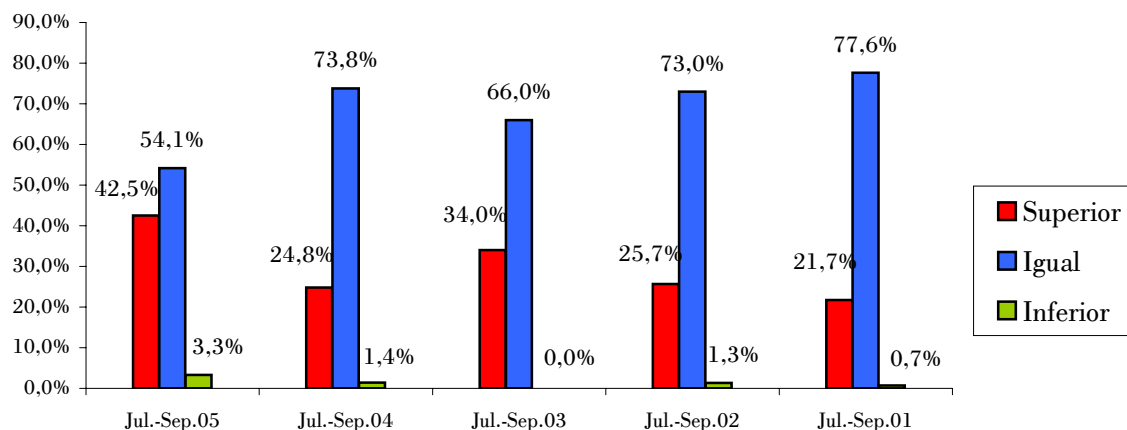
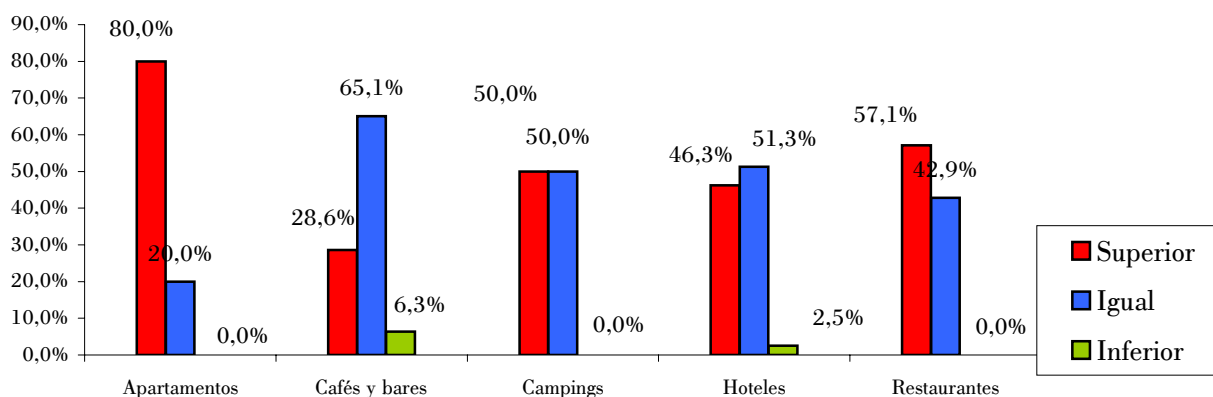


TABLA N°12					
Nivel de empleo previsto para el próximo trimestre por sectores					
	Apartamentos	Cafés y bares	Campings	Hoteles	Restaurantes
Superior	80,0%	28,6%	50,0%	46,3%	57,1%
Igual	20,0%	65,1%	50,0%	51,3%	42,9%
Inferior	0,0%	6,3%	0,0%	2,5%	0,0%



4) RESUMEN

La facturación entre abril y junio de 2005 en los establecimientos hosteleros de Cantabria ha sido "alta" según la opinión del 25,9% de encuestados, el 51,3% dijo que fue "normal" y el 22,8% contestó que fue "baja". Este resultado es similar al correspondiente al mismo periodo del año pasado. En los hoteles y campings se obtuvieron este trimestre las respuestas mas favorables respecto a la facturación.

Las expectativas de facturación de los hosteleros cántabros para el tercer trimestre, el más importante del año en la actividad, son superiores a las manifestadas hace un año para el mismo periodo. El 46,5% creen que "será mayor", el 40,1% que "se mantendrá" y el 13,4% que "será inferior". En todas las actividades hosteleras las perspectivas son favorables, destacando los campings, apartamentos y hoteles con expectativas de aumento por encima del 60% del total. En comparación con los resultados obtenidos hace un año, las respuestas de aumento de facturación en los campings y hoteles son las que experimentan un mayor crecimiento.

Durante este segundo trimestre los precios de los servicios hosteleros fueron "más altos" en el 20,3% de los establecimientos, fueron "iguales" al trimestre anterior en el 77,6% y "más bajos" en el 2,1%. Este resultado refleja un comportamiento más moderado de los precios que el trimestre anterior y el mismo trimestre del año pasado. Destaca el crecimiento de los precios en apartamentos, campings y hoteles.

Las previsiones de aumento de los precios para el trimestre siguiente son elevadas pero menores que las realizadas hace un año para el mismo periodo. El 39,9% prevé que "se incrementarán", el 57,5% que "serán iguales" y el 2,6% que "serán inferiores". Los mayores incrementos de precios se producirán en apartamentos y hoteles con el 80% y 56,3% de respuestas en este sentido respectivamente.

En lo referente a la evolución del empleo en la hostelería cántabra durante el segundo trimestre, el 17,5% de los establecimientos respondió que fue "superior", el 78% que se mantuvo "igual" y el 4,5% contestó que fue "inferior". Este resultado mejora el obtenido en el mismo trimestre del año pasado y es similar en saldos de respuestas (diferencia entre las respuestas superior e inferior) al del mismo trimestre de los 5 años anteriores. El aumento del empleo destaca en campings (por la concentración de la actividad en estos meses). En sentido contrario, el nivel de empleo generado y perdido en cafés-bares es similar. En sintonía con la favorable evolución comparativa entre este año y el pasado en el empleo durante el segundo trimestre, las previsiones para el tercero son también especialmente optimistas. El 42,5% respondió que será "superior" frente al 24,8% del año pasado, el 54,1% espera que sea "igual" y tan sólo el 3,3% manifiesta que será "inferior". Los mayores aumentos de empleo se producirán en los apartamentos y restaurantes.

Con el patrocinio de:

