

Informe de Coyuntura de Hostelería de Cantabria

(Informe nº24 - Cuarto Trimestre 2004)

Los datos que a continuación se exponen, corresponden a la encuesta de coyuntura de hostelería y reflejan las contestaciones obtenidas entre los empresarios del sector. En esta ocasión, son los resultados del cuarto trimestre de 2004. La obtención de la muestra representativa se ha realizado de forma aleatoria y con un criterio de afijación proporcional a las actividades hosteleras y a la localización territorial de las mismas. Se analizan los resultados obtenidos por subsectores de actividad: apartamentos, cafés-bares, campings, hoteles y restaurantes.

OBJETO DE LA ENCUESTA

La información que se obtiene en la encuesta se refiere a los aspectos más significativos de la marcha de los negocios hosteleros de Cantabria: facturación, precios, y empleo, tanto en el trimestre concluido, como en relación a las previsiones para el inmediato siguiente.

CONTENIDO

1. FACTURACIÓN

- 1.a Facturación en el último trimestre.
- 1.b Facturación prevista para el próximo trimestre.

2. PRECIOS

- 2.a Precios durante el último trimestre.
- 2.b Precios previstos para el próximo trimestre.

3. EMPLEO

- 3.a Nivel de empleo en el último trimestre.
- 3.b Nivel de empleo previsto para el próximo trimestre.

4. RESUMEN

1) FACTURACIÓN

1.a Facturación en el último trimestre.

Durante el cuarto trimestre de 2004 el 23,8% de los empresarios hosteleros encuestados respondieron que su facturación fue "alta", el 57,6% contestó que fue "normal" y el 18,5% que fue "baja". Es un resultado peor que el del cuarto trimestre de 2003, pero superior al obtenido en el mismo periodo en los años 2002 y 2001 (tabla nº1).

En términos de saldo (diferencia entre las respuestas "alta" y "baja"), la evolución fue más positiva en restaurantes y hoteles. Únicamente los restaurantes mejoran su resultado respecto al mismo periodo del año anterior.

TABLA Nº1					
Facturación en el último trimestre					
	Oct.-Dic.04	Oct.-Dic.03	Oct.-Dic.02	Oct.-Dic.01	Oct.-Dic.00
Alta	23,8%	27,1%	14,9%	17,1%	27,6%
Normal	57,6%	56,9%	57,8%	57,5%	55,2%
Baja	18,5%	16,0%	27,3%	25,3%	17,2%

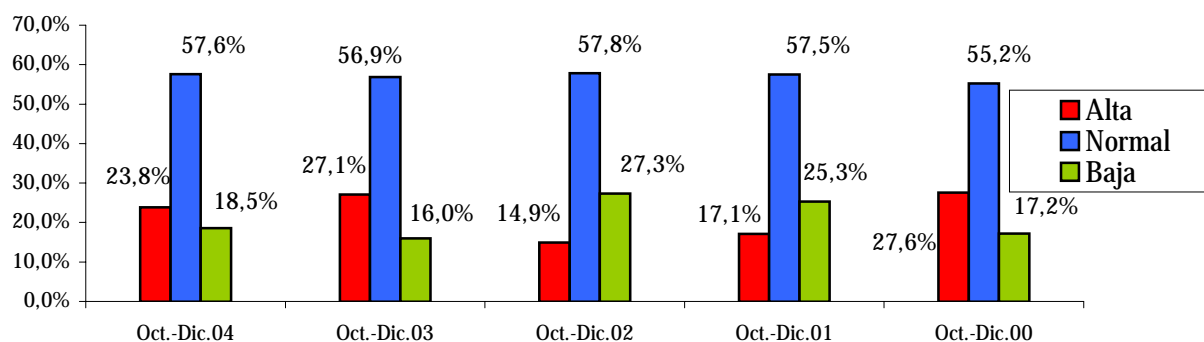
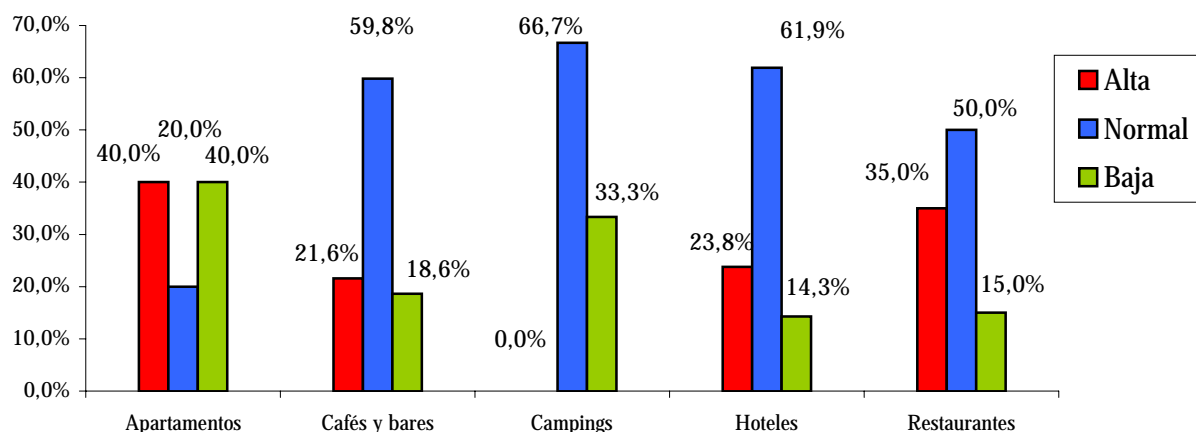


TABLA Nº2					
Facturación en el último trimestre por sectores					
	Apartamentos	Cafés y bares	Campings	Hoteles	Restaurantes
Alta	40,0%	21,6%	0,0%	23,8%	35,0%
Normal	20,0%	59,8%	66,7%	61,9%	50,0%
Baja	40,0%	18,6%	33,3%	14,3%	15,0%



1.b. Facturación prevista para el próximo trimestre

La facturación durante el próximo trimestre "será mayor" en el 14,6% de encuestados, opinan que "se mantendrá" el 58,9% y creen que "será inferior" el 26,5%. Estas expectativas son las mejores de los últimos cinco años para el mismo periodo (tabla n°3).

Las perspectivas de facturación, en saldos de respuestas, son más favorables para los restaurantes. En sentido contrario, en café-bares y campings, las expectativas de reducción de la facturación son muy superiores a las correspondientes a aumento (tabla n°4).

TABLA N° 3					
Facturación prevista para el próximo trimestre					
	Ene.-Mar.05	Ene.-Mar.04	Ene.-Mar.03	Ene.-Mar.02	Ene.-Mar.01
Será mayor	14,6%	15,3%	10,4%	10,3%	11,7%
Se mantendrá	58,9%	59,0%	64,3%	64,4%	62,8%
Será inferior	26,5%	25,7%	25,3%	25,3%	25,5%

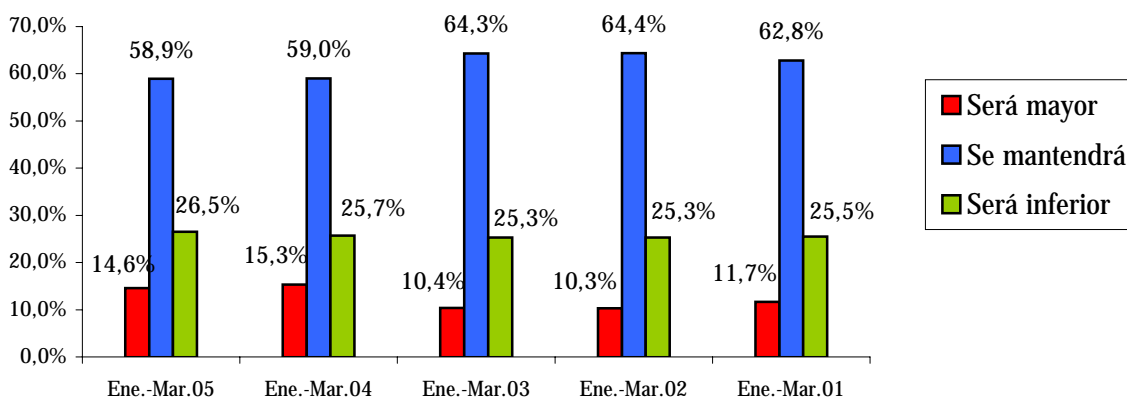
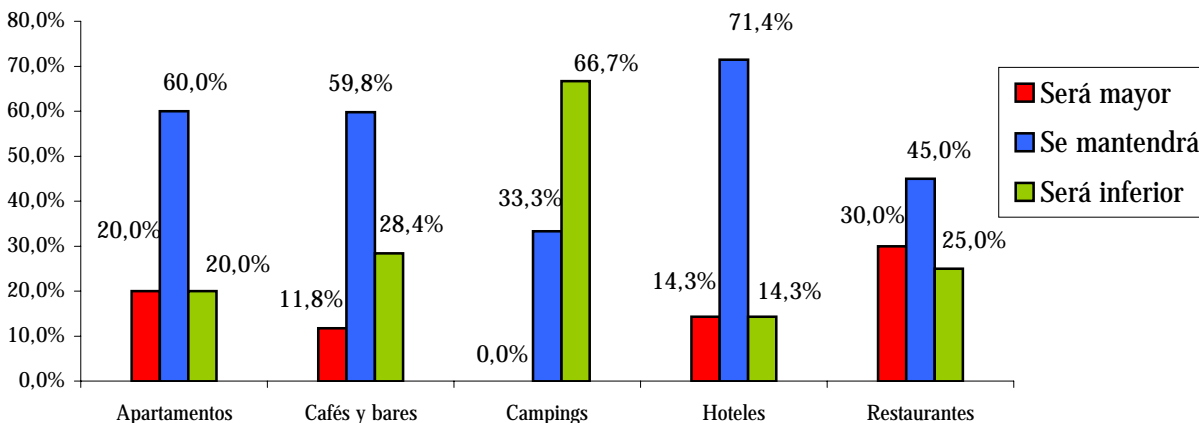


TABLA N°4					
Facturación prevista para el próximo trimestre por sectores					
	Apartamentos	Cafés y bares	Campings	Hoteles	Restaurantes
Será mayor	20,0%	11,8%	0,0%	14,3%	30,0%
Se mantendrá	60,0%	59,8%	33,3%	71,4%	45,0%
Será inferior	20,0%	28,4%	66,7%	14,3%	25,0%



2) PRECIOS

2.a Precios durante el último trimestre

Durante el cuarto trimestre los precios fueron "más altos" en el 7,9% de los establecimientos encuestados, fueron "iguales" en el 87,4% y "más bajos" en el 4,6% restante. Este resultado es más favorable al mantenimiento de precios, reduciéndose en paralelo las respuestas de aumento respecto a los trimestres precedentes (tabla nº5).

En los café-bares y restaurantes se reflejan los mayores saldos positivos en términos de diferencia de respuestas aumento y disminución de precios, es decir, son las actividades hosteleras que han reflejado los mayores incrementos de precios en el trimestre.

TABLA Nº5

Los precios durante el último trimestre

	Oct.-Dic.04	Jul.-Sep.04	Abr.-Jun.04	Ene.-Mar.04	Oct.-Dic.03
Más altos	7,9%	37,5%	29,0%	26,0%	11,8%
Iguales	87,4%	57,9%	70,3%	71,2%	85,4%
Más bajos	4,6%	4,6%	0,7%	2,7%	2,8%

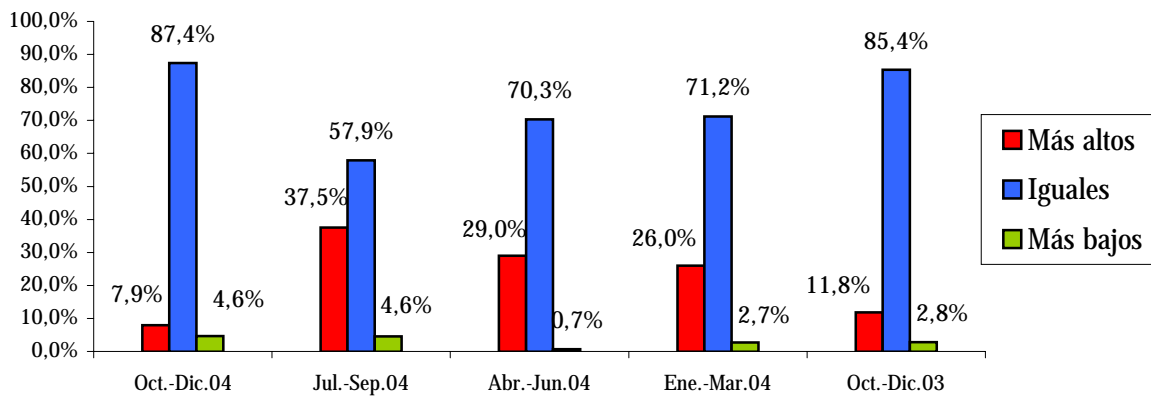
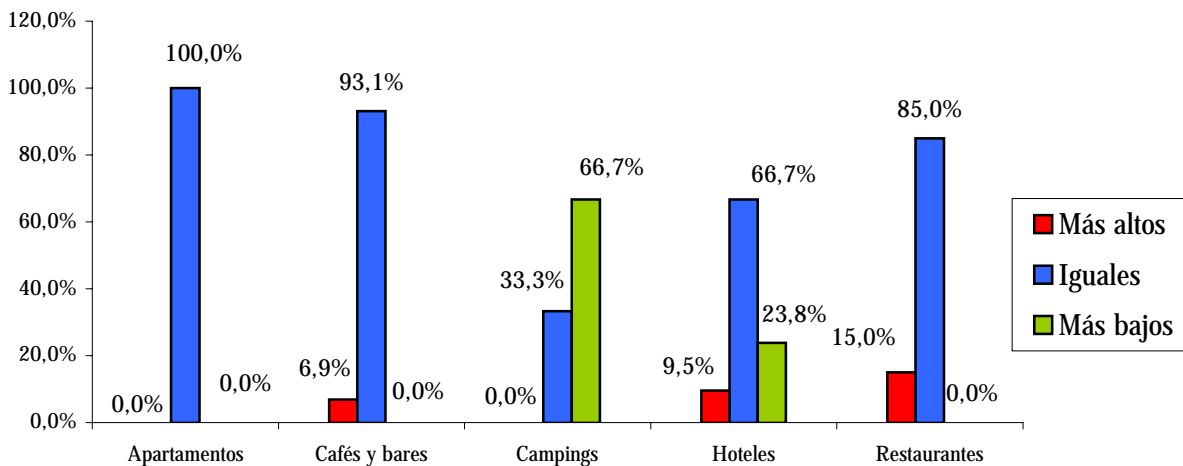


TABLA Nº6

Los precios durante el último trimestre por sectores

	Apartamentos	Cafés y bares	Campings	Hoteles	Restaurantes
Más altos	0,0%	6,9%	0,0%	9,5%	15,0%
Iguales	100,0%	93,1%	33,3%	66,7%	85,0%
Más bajos	0,0%	0,0%	66,7%	23,8%	0,0%



2.b Precios previstos para el próximo trimestre

Las previsiones que se establecen respecto a la evolución de los precios durante el próximo trimestre son las siguientes: "se incrementarán" en el 42,4% de encuestados, "serán iguales" en el 55,6% y "serán inferiores" en el 2,0%. Son unas expectativas similares a las obtenidas para el mismo trimestre hace un año.

Por actividades, los mayores aumentos se producirán en café-bares y apartamentos, aunque también serán significativos en restaurantes y hoteles (tabla nº8).

TABLA N°7					
Los precios para el próximo trimestre					
	Ene.-Mar.05	Oct.-Dic.04	Jul.-Sep.04	Abr.-Jun.04	Ene.-Mar.04
Se incrementarán	42,4%	7,2%	43,4%	34,2%	41,0%
Serán iguales	55,6%	78,9%	55,9%	65,1%	57,6%
Serán inferiores	2,0%	13,8%	0,7%	0,7%	1,4%

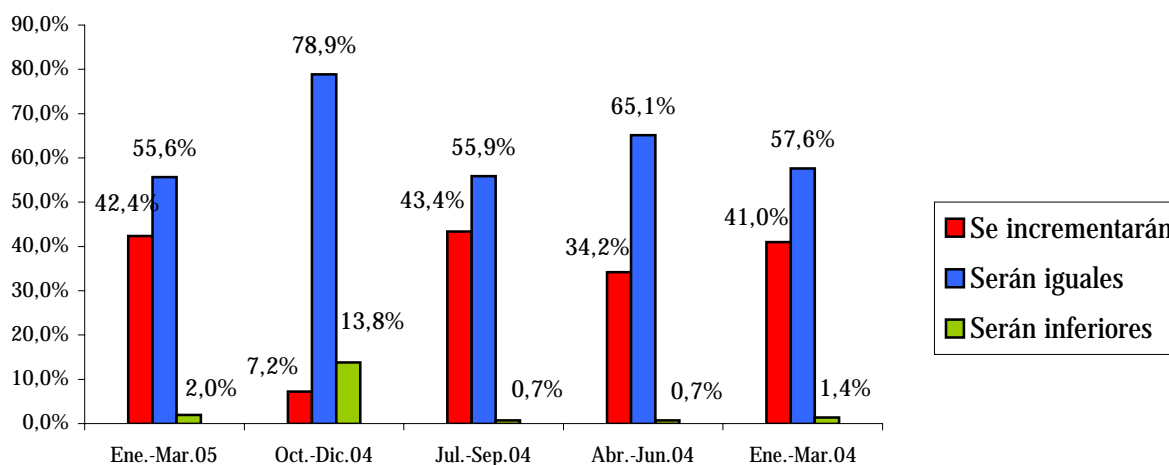
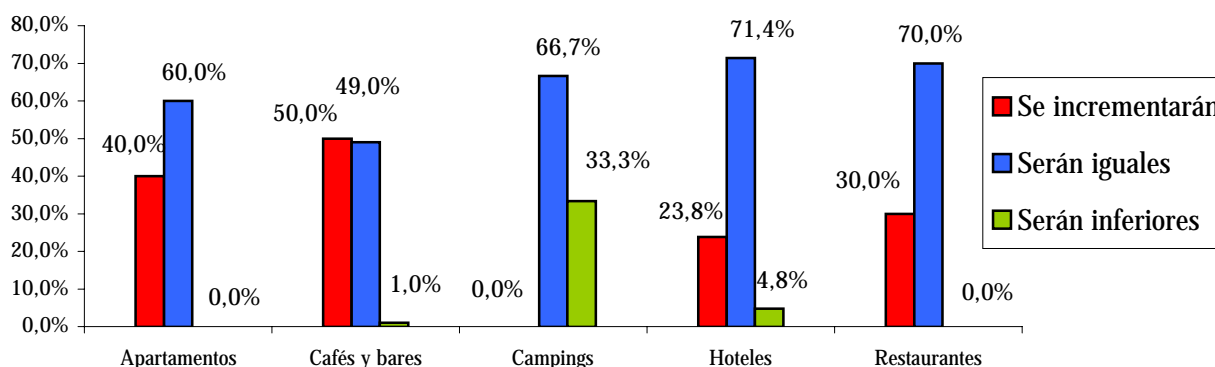


TABLA N°8					
Los precios para el próximo trimestre por sectores					
	Apartamentos	Cafés y bares	Campings	Hoteles	Restaurantes
Se incrementarán	40,0%	50,0%	0,0%	23,8%	30,0%
Serán iguales	60,0%	49,0%	66,7%	71,4%	70,0%
Serán inferiores	0,0%	1,0%	33,3%	4,8%	0,0%



3) EMPLEO

3.a Nivel de empleo en el último trimestre

El empleo en el sector hostelero fue "superior" en el 2,6% de establecimientos, fue "igual" en el 88,1% e "inferior" en el 9,3%. En comparación con lo ocurrido en el mismo trimestre del año pasado aumentan las respuestas de mantenimiento del empleo, siendo el resultado en su conjunto similar al obtenido en los mismos trimestres de los años 2000-2002 (tabla nº9).

En los restaurantes es en el único sector de actividad donde el porcentaje de respuestas de empleo "superior" supera el correspondiente a "inferior". En este último trimestre del año, como es habitual, los hoteles reducen empleo como consecuencia de la caída de actividad.

TABLA Nº9

Nivel de empleo en el último trimestre

	Oct.-Dic.04	Oct.-Dic.03	Oct.-Dic.02	Oct.-Dic.01	Oct.-Dic.00
Superior	2,6%	4,2%	1,9%	1,4%	4,1%
Igual	88,1%	78,5%	85,7%	93,2%	89,0%
Inferior	9,3%	17,4%	12,3%	5,5%	6,9%

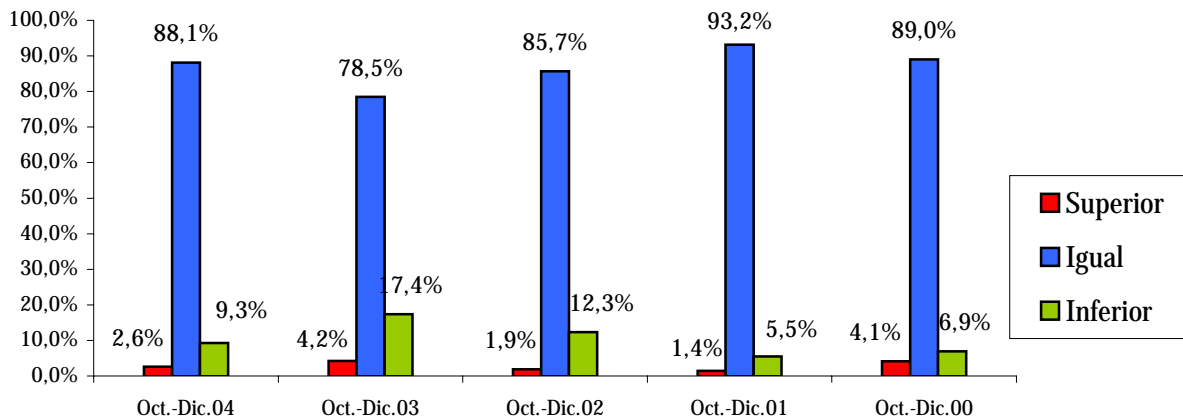
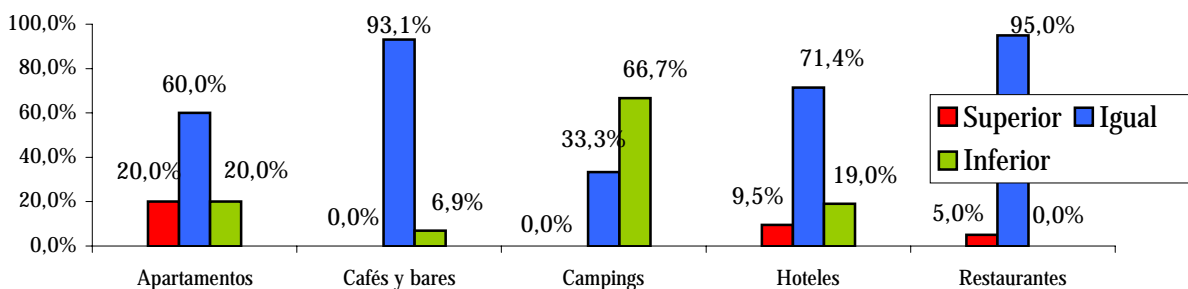


TABLA Nº10

Nivel de empleo en el último trimestre por sectores

	Apartamentos	Cafés y bares	Campings	Hoteles	Restaurantes
Superior	20,0%	0,0%	0,0%	9,5%	5,0%
Igual	60,0%	93,1%	33,3%	71,4%	95,0%
Inferior	20,0%	6,9%	66,7%	19,0%	0,0%



3.b Nivel de empleo previsto para el próximo trimestre

En cuanto a las previsiones de empleo para el primer trimestre de 2005, un 3,3% contestó que será "superior", un 92,7% mantendrá "igual" su plantilla, y un 4,0% respondió que será "inferior". Las perspectivas son ligeramente peores que las que se tenían hace un año. El porcentaje de respuestas de "inferior" es el mayor de los últimos años (tabla nº11).

Dentro de las distintas actividades hosteleras, los restaurantes mantienen las expectativas más altas de creación de empleo para el próximo trimestre (tabla nº12).

TABLA Nº11					
Nivel de empleo previsto para el próximo trimestre					
	Ene.-Mar.05	Ene.-Mar.04	Ene.-Mar.03	Ene.-Mar.02	Ene.-Mar.01
Superior	3,3%	7,6%	3,2%	2,7%	4,8%
Igual	92,7%	88,9%	96,1%	95,2%	91,7%
Inferior	4,0%	3,5%	0,6%	2,1%	3,4%

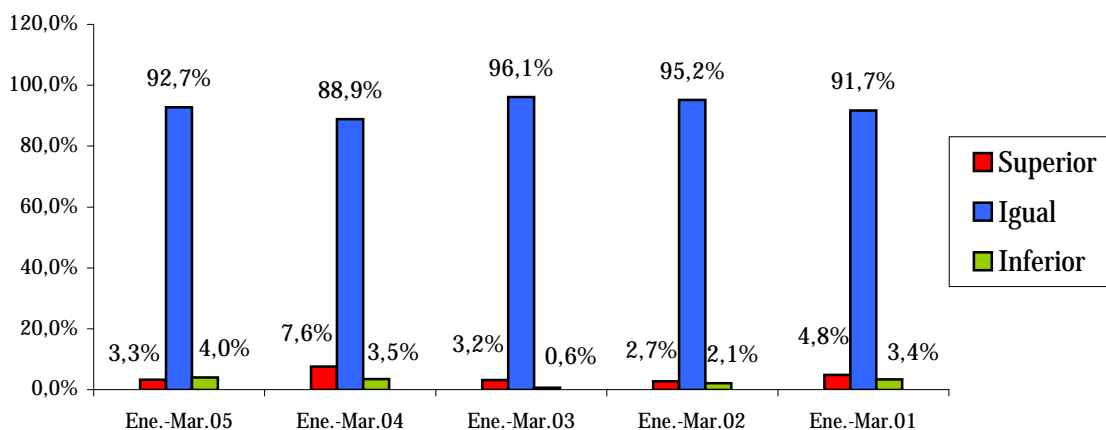
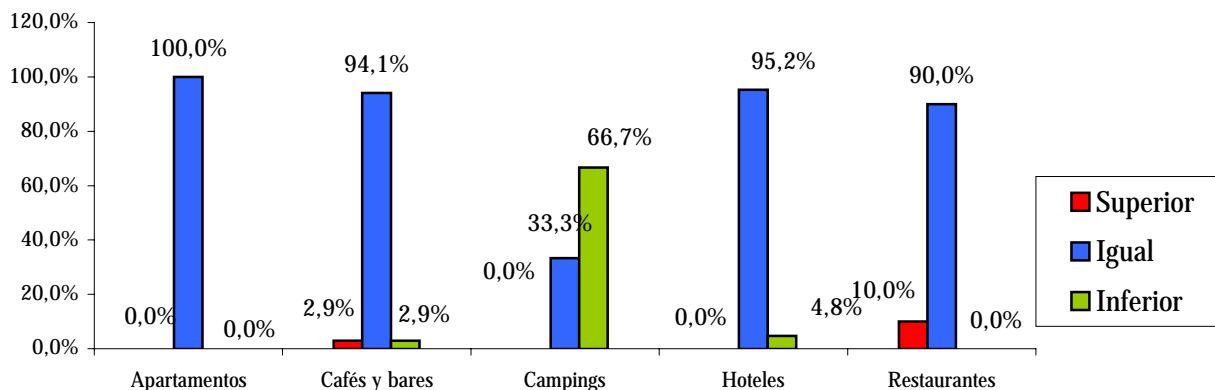


TABLA Nº12					
Nivel de empleo previsto para el próximo trimestre por sectores					
	Apartamentos	Cafés y bares	Campings	Hoteles	Restaurantes
Superior	0,0%	2,9%	0,0%	0,0%	10,0%
Igual	100,0%	94,1%	33,3%	95,2%	90,0%
Inferior	0,0%	2,9%	66,7%	4,8%	0,0%



4) RESUMEN

Durante el cuarto trimestre de 2004 el 23,8% de los empresarios hosteleros encuestados respondieron que su facturación fue "alta", el 57,6% contestó que fue "normal" y el 18,5% que fue "baja". Es un resultado peor que el del cuarto trimestre de 2003, pero superior al obtenido en el mismo periodo en los años 2002 y 2001. Las expectativas de facturación para el próximo trimestre son las mejores de los últimos cinco años para el mismo periodo.

En términos de saldo (diferencia entre las respuestas "alta" y "baja"), la evolución fue más positiva en restaurantes y hoteles. Únicamente los restaurantes mejoran su resultado respecto al mismo periodo del año anterior. Las perspectivas de facturación son también más favorables para los restaurantes. En sentido contrario, en café-bares y campings, las expectativas de reducción de la facturación son muy superiores a las correspondientes a aumento.

Durante el cuarto trimestre los precios fueron "más altos" en el 7,9% de los establecimientos encuestados, fueron "iguales" en el 87,4% y "más bajos" en el 4,6% restante. Este resultado es más favorable al mantenimiento de precios, reduciéndose en paralelo las respuestas de aumento respecto a los trimestres precedentes. Las previsiones que se establecen respecto a la evolución de los precios durante el próximo trimestre son similares a las obtenidas para el mismo periodo hace un año.

Los café-bares y restaurantes son las actividades hosteleras que han reflejado los mayores incrementos de precios en el trimestre. Las expectativas más altas de aumento de precios para el próximo trimestre se producen en café-bares y apartamentos, pero los incrementos serán también significativos en restaurantes y hoteles.

El empleo en el sector hostelero fue "superior" en el 2,6% de establecimientos, fue "igual" en el 88,1% e "inferior" en el 9,3%. En comparación con lo ocurrido en el mismo trimestre del año pasado aumentan las respuestas de mantenimiento del empleo, siendo el resultado en su conjunto similar al obtenido en los mismos trimestres en 2000, 2001 y 2002.

En cuanto a las previsiones de empleo para el primer trimestre de 2005, son ligeramente peores que las que se tenían hace un año. El porcentaje de respuestas de "inferior" es el mayor de los últimos años.

En los restaurantes es en el único sector de actividad donde el porcentaje de respuestas de empleo "superior" es mayor que el correspondiente a "inferior". En este último trimestre del año, como es habitual, los hoteles reducen empleo como consecuencia de la caída de actividad. Los restaurantes mantienen las expectativas más altas de creación de empleo para el próximo trimestre.

Con el patrocinio de:

