

Informe de Coyuntura Comercial Minorista de Cantabria

(Informe nº44 - Cuarto Trimestre 2004)

Los datos que a continuación se exponen, corresponden a la encuesta de coyuntura comercial relativa al cuarto trimestre de 2004. El número total de comerciantes entrevistados ha sido 195, que representan al comercio minorista de Cantabria. La obtención de esta muestra representativa se ha realizado con un criterio de afijación proporcional a las actividades comerciales: alimentación (57 comercios), equipamiento del hogar (31 comercios), equipamiento personal (36 comercios), ocio (27 comercios), motor-transporte (8 comercios) y diversos (36 comercios) y a la localización territorial de las mismas. Ambas distribuciones se han establecido de acuerdo con la información contenida en el Sistema de Información Geográfica de esta Cámara de Comercio.

OBJETO DE LA ENCUESTA

La información que se obtiene con la encuesta se refiere a la situación actual y a las previsiones de variación para los próximos tres meses de los siguientes aspectos: ventas, precios de venta al público, empleo y expectativas generales de negocio.

CONTENIDO

1) SITUACIÓN EN FUNCIÓN DEL NIVEL DE VENTAS

- 1.a Volumen de ventas en el último trimestre
- 1.b Tendencia prevista en las ventas para el próximo trimestre

2) PRECIOS DE VENTA AL PÚBLICO

- 2.a Precios de venta al público en el último trimestre
- 2.b Evolución prevista de los precios de venta al público para el próximo trimestre

3) PREVISIÓN DE EMPLEO PARA EL PRÓXIMO TRIMESTRE

4) EXPECTATIVAS DE LA EMPRESA COMERCIAL

5) RESUMEN

1) SITUACIÓN EN FUNCIÓN DEL NIVEL DE VENTAS

1.a- Volumen de ventas en el último trimestre

El volumen de ventas durante el cuarto trimestre de 2004 ha sido considerado "alto" por el 19,5% de encuestados, "normal" por el 52,8% y "bajo" por el restante 27,7%. Este resultado es peor que el obtenido en el trimestre anterior y ligeramente menos favorable que el del mismo trimestre del año pasado (tabla nº1).

Respecto a la evolución de las ventas en los distintos sectores comerciales, en ocio y alimentación se obtuvieron los mejores resultados. Comparando los resultados con los del mismo trimestre del año pasado, empeoran en diversos y equipamiento personal y mejoran en alimentación y equipamiento del hogar, manteniéndose a un nivel similar en motor-transporte y ocio.

TABLA Nº 1					
Volumen de Ventas (Oct.-Dic.04)					
	Oct.-Dic.04	Jul.-Sep.04	Abr.-Jun.04	Ene.-Mar.04	Oct.-Dic.03
Alto	19,5%	27,0%	14,6%	6,6%	21,4%
Normal	52,8%	41,3%	48,5%	44,2%	50,5%
Bajo	27,7%	31,6%	36,9%	49,2%	28,1%

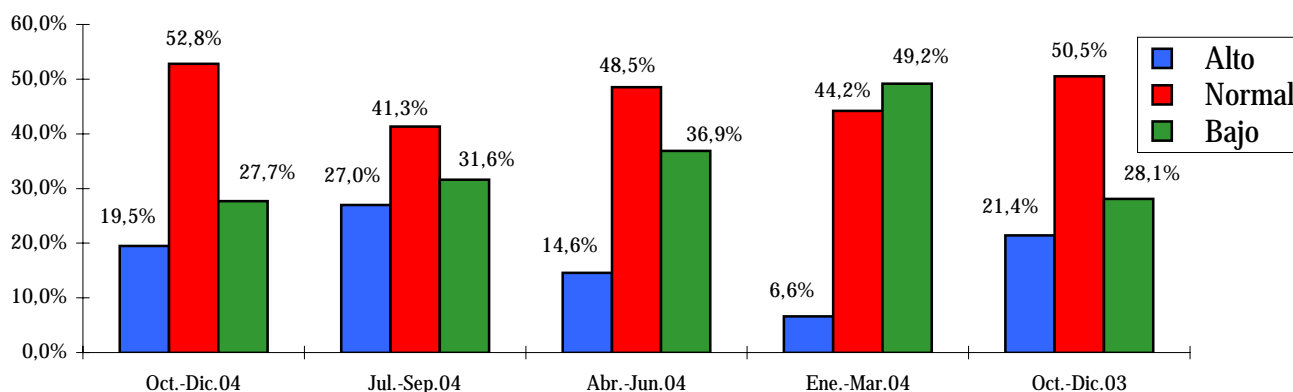
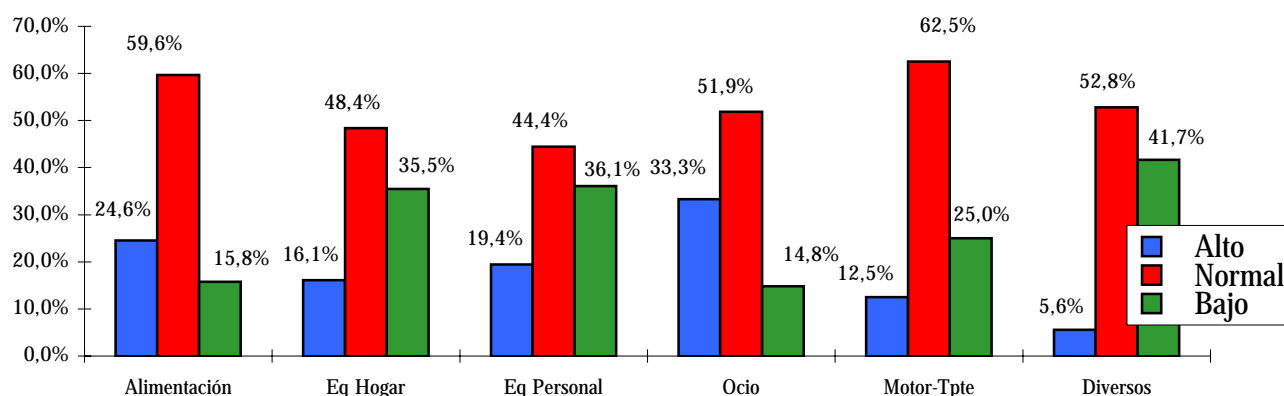


TABLA Nº 2						
Volumen de Ventas por Sectores (Oct.-Dic.04)						
	Alimentación	Eq Hogar	Eq Personal	Ocio	Motor-Tpte	Diversos
Alto	24,6%	16,1%	19,4%	33,3%	12,5%	5,6%
Normal	59,6%	48,4%	44,4%	51,9%	62,5%	52,8%
Bajo	15,8%	35,5%	36,1%	14,8%	25,0%	41,7%



1.b- Tendencia prevista en las ventas para el próximo trimestre

La previsión que los comerciantes realizan sobre las ventas del próximo trimestre, es de "aumentar" en el 15,4% de los encuestados, de "mantenerse" en el 55,9% y de "disminuir" en el restante 28,7%. Son unas expectativas más favorables que las realizadas en los últimos años para el mismo periodo (tabla nº3).

En cuanto a las previsiones de los distintos sectores comerciales, destacan en sentido positivo en diversos, único caso en el que las previsiones "aumentar", con el 25% de las respuestas, superan las correspondientes a "disminuir", con tan solo el 2,8% del total.

TABLA Nº 3					
Tendencia prevista en las ventas (Ene.-Mar.05)					
	Ene.-Mar.05	Ene.-Mar.04	Ene.-Mar.03	Ene.-Mar.02	Ene.-Mar.01
Aumentar	15,4%	16,7%	8,0%	12,6%	9,1%
Mantenerse	55,9%	41,1%	57,5%	44,4%	57,1%
Disminuir	28,7%	42,2%	34,5%	42,9%	33,8%

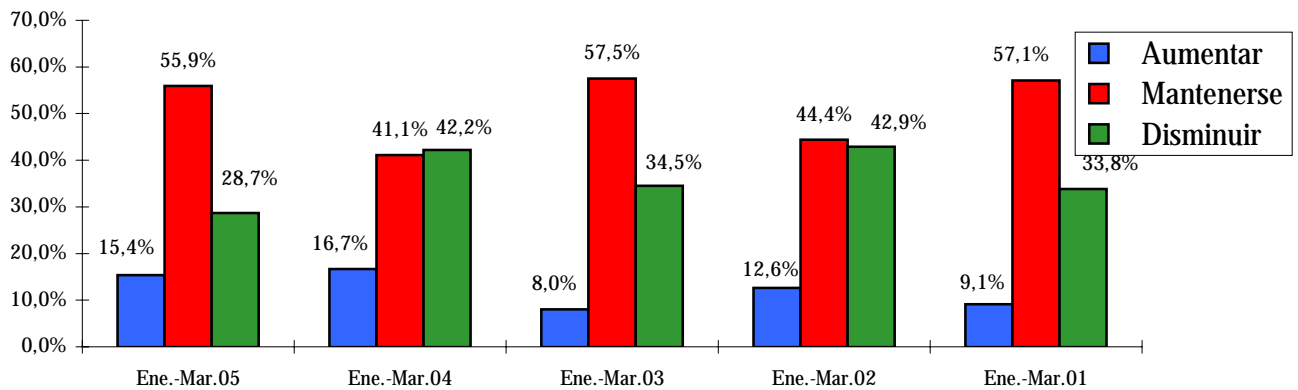
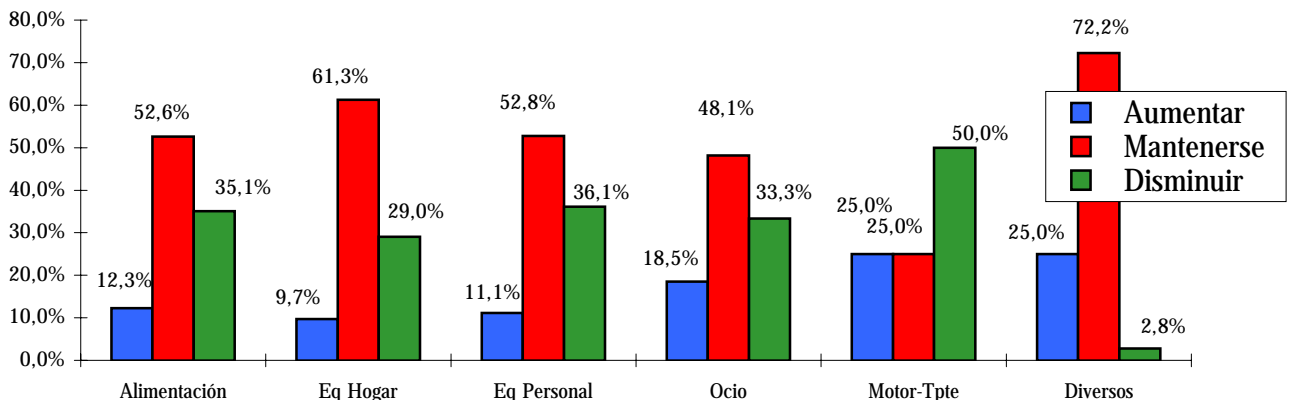


TABLA Nº 4						
Tendencia prevista en las ventas por sectores (Ene.-Mar.05)						
	Alimentación	Eq Hogar	Eq Personal	Ocio	Motor-Tpte	Diversos
Aumentar	12,3%	9,7%	11,1%	18,5%	25,0%	25,0%
Mantenerse	52,6%	61,3%	52,8%	48,1%	25,0%	72,2%
Disminuir	35,1%	29,0%	36,1%	33,3%	50,0%	2,8%



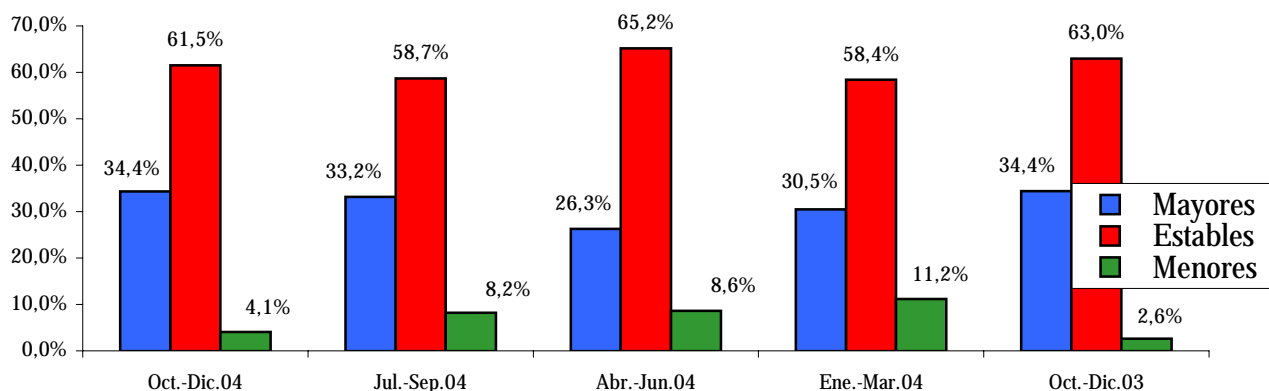
2) PRECIOS DE VENTA AL PÚBLICO

2.a- Precios de venta al público en el último trimestre

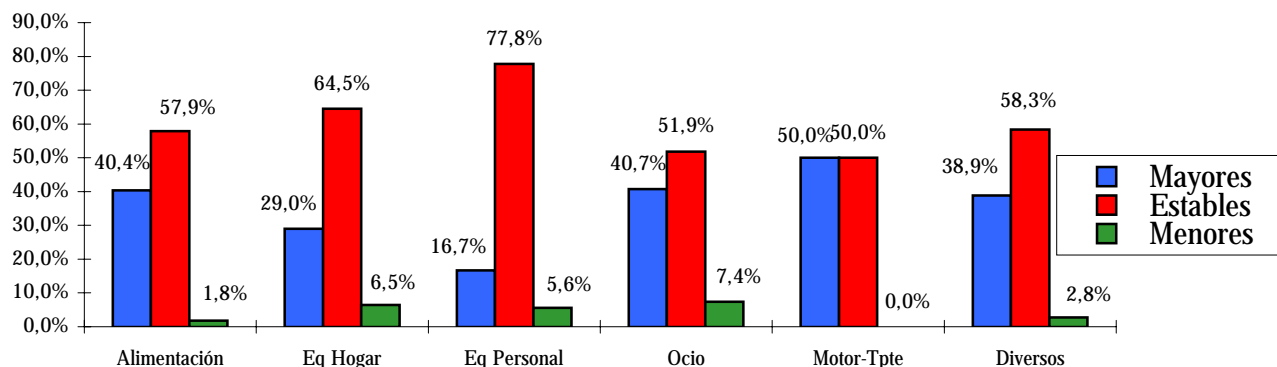
Los precios fueron "mayores" en el 34,4% de los establecimientos comerciales encuestados, se mantuvieron "estables" en el 61,5% y fueron "menores" en el 4,1% restante. La evolución es similar a la mantenida en trimestres anteriores (tabla nº5).

Por sectores, los precios se mantuvieron más moderados en equipamiento personal y aumentaron más en motor-transporte (tabla nº6).

	Oct.-Dic.04	Jul.-Sep.04	Abr.-Jun.04	Ene.-Mar.04	Oct.-Dic.03
Mayores	34,4%	33,2%	26,3%	30,5%	34,4%
Estables	61,5%	58,7%	65,2%	58,4%	63,0%
Menores	4,1%	8,2%	8,6%	11,2%	2,6%



	Alimentación	Eq Hogar	Eq Personal	Ocio	Motor-Tpte	Diversos
Mayores	40,4%	29,0%	16,7%	40,7%	50,0%	38,9%
Estables	57,9%	64,5%	77,8%	51,9%	50,0%	58,3%
Menores	1,8%	6,5%	5,6%	7,4%	0,0%	2,8%



2.b- Precios de venta al público para el próximo trimestre

Respecto a la previsión de evolución de los precios durante el próximo trimestre, el 31,8% manifiestan que van a "aumentar", el 54,9% esperan "mantenerse" y el 13,3% expresaron sus expectativas de "disminuir". Se prevé un mayor aumento de precios que el contemplado para el mismo periodo hace un año y es ligeramente superior en términos de saldos de respuestas (diferencia entre las respuestas "aumentar" y "disminuir") que la previsión realizada en el trimestre anterior (tabla nº7).

Los precios aumentarán más en el sector de alimentación según se desprende de las respuestas obtenidas: el 47,4% incrementará los precios, el 50,9% los mantendrá y tan sólo el 1,8% de los establecimientos de alimentación reducirá sus precios.

TABLA Nº 7					
Evolución de los precios de venta al público (Ene.-Mar.05)					
	Ene.-Mar.05	Oct.-Dic.04	Jul.-Sep.04	Abr.-Jun.04	Ene.-Mar.04
Aumentar	31,8%	19,9%	33,8%	25,9%	20,3%
Mantenerse	54,9%	76,5%	63,1%	73,1%	65,1%
Disminuir	13,3%	3,6%	3,0%	1,0%	14,6%

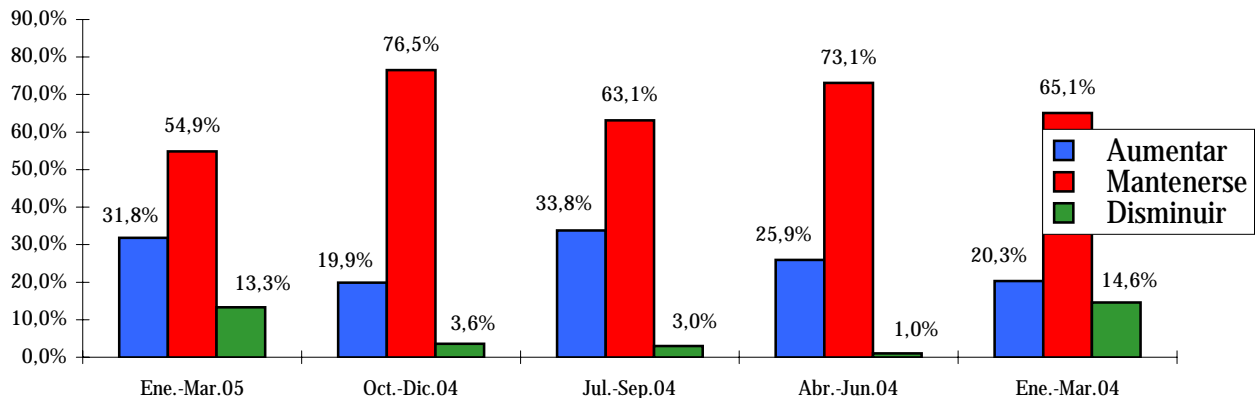
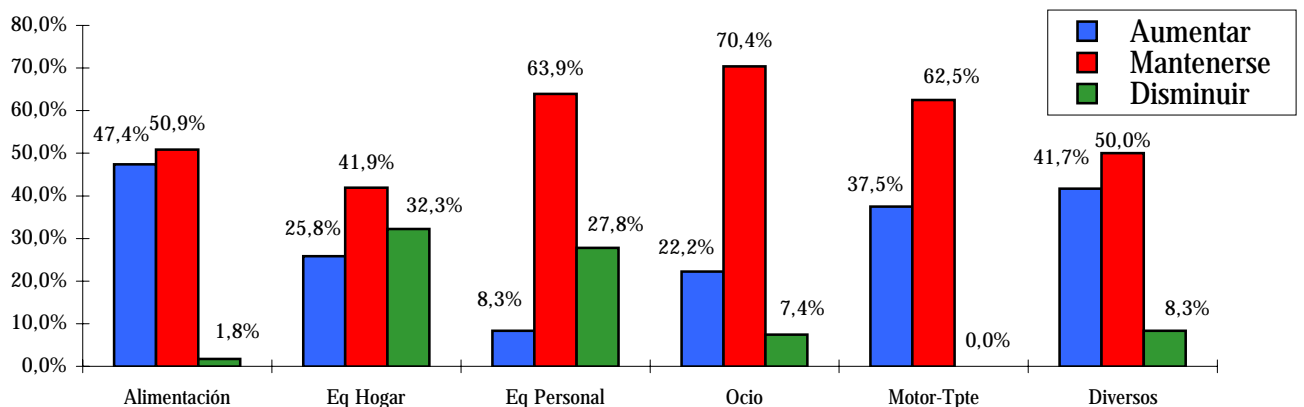


TABLA Nº 8						
Evolución de los precios de venta al público por sectores (Ene.-Mar.05)						
	Alimentación	Eq Hogar	Eq Personal	Ocio	Motor-Tpte	Diversos
Aumentar	47,4%	25,8%	8,3%	22,2%	37,5%	41,7%
Mantenerse	50,9%	41,9%	63,9%	70,4%	62,5%	50,0%
Disminuir	1,8%	32,3%	27,8%	7,4%	0,0%	8,3%



3) PREVISIÓN DE EMPLEO PARA EL PRÓXIMO TRIMESTRE

Las previsiones de evolución del empleo en el primer trimestre de 2005 son muy similares a las manifestadas para el mismo trimestre durante los últimos cinco años (tabla nº9). El 3,1% espera "aumentar" su plantilla, el 96,4% espera "mantenerse" igual, y un 0,5% respondió que va a "disminuir" el número de empleados.

Por sectores, en diversos y equipamiento del hogar se producen las expectativas más favorables de creación de empleo y en dos casos, los sectores de ocio y motor-transporte, no aumentarán ni se reducirán las plantillas.

TABLA Nº 9

Previsión de empleo (Ene.-Mar.05)

	Ene.-Mar.05	Ene.-Mar.04	Ene.-Mar.03	Ene.-Mar.02	Ene.-Mar.01
Aumentar	3,1%	1,0%	2,5%	3,5%	5,6%
Mantenerse	96,4%	97,9%	97,5%	92,4%	91,9%
Disminuir	0,5%	1,0%	0,0%	4,0%	2,5%

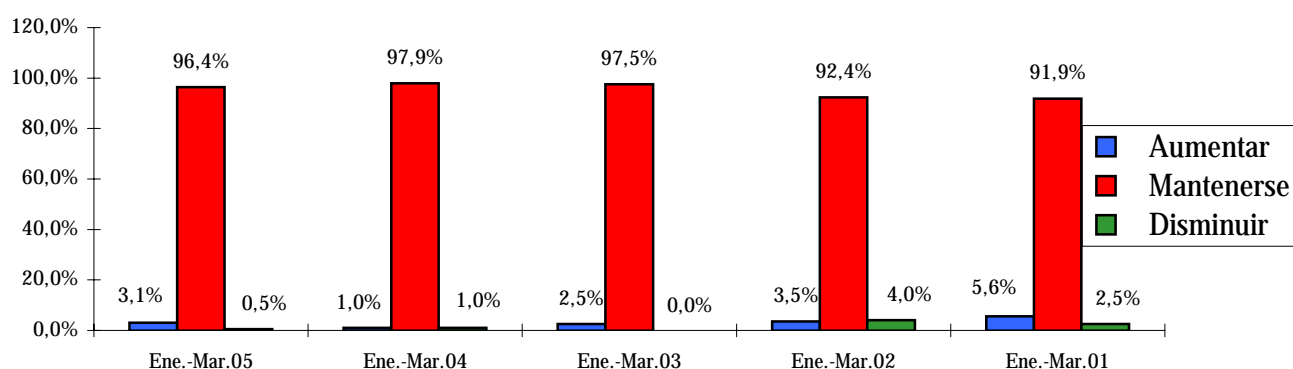
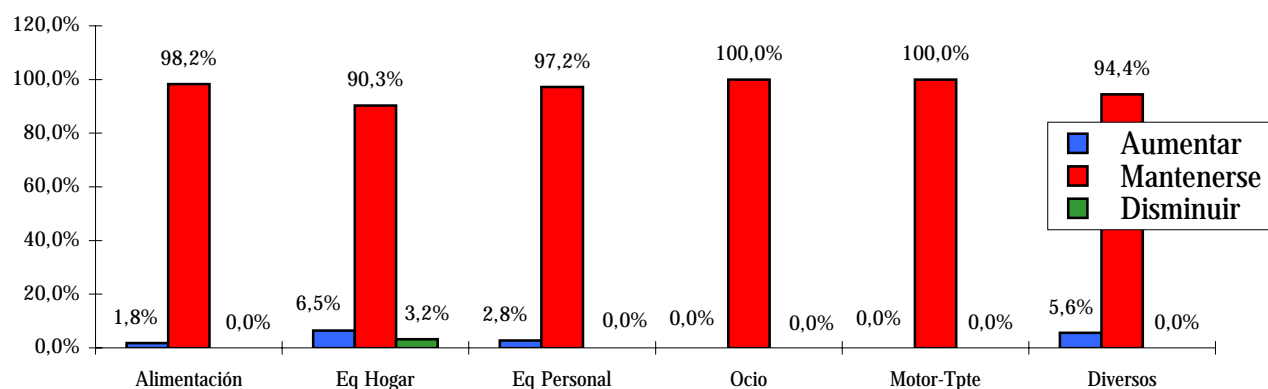


TABLA Nº 10

Evolución de empleo por sectores (Ene.-Mar.05)

	Alimentación	Eq Hogar	Eq Personal	Ocio	Motor-Tpte	Diversos
Aumentar	1,8%	6,5%	2,8%	0,0%	0,0%	5,6%
Mantenerse	98,2%	90,3%	97,2%	100,0%	100,0%	94,4%
Disminuir	0,0%	3,2%	0,0%	0,0%	0,0%	0,0%



4) EXPECTATIVAS DE LA EMPRESA COMERCIAL

Las expectativas para el próximo trimestre son "mantenerse" en el 92,8% de los establecimientos, "invertir" en el 5,6%, y de "traspaso o cierre" en el 1,5%. En esta ocasión como en los últimos trimestres, ningún comercio manifestó previsiones de "cambio de actividad".

Como es frecuente, los establecimientos más inversores serán los dedicados a motor-transporte con un 12,5% de respuestas en este sentido, siendo en esta encuesta casi igualados por el sector de alimentación. En sentido negativo, en dos sectores: equipamiento del hogar y alimentación se obtienen respuestas de expectativas de cierre o traspaso, con el 6,5% y el 1,8% en cada caso respectivamente.

TABLA N° 11

Expectativas de su empresa a 3 meses vista (Ene.-Mar.05)

	Ene.-Mar.05	Oct.-Dic.04	Jul.-Sep.04	Abr.-Jun.04	Ene.-Mar.04
Mantenerse	92,8%	89,3%	92,9%	88,8%	91,7%
Invertir	5,6%	9,2%	6,6%	8,1%	6,3%
Cambio Activ.	0,0%	0,0%	0,0%	0,0%	0,5%
Trasp./Cierre	1,5%	1,5%	0,5%	3,0%	1,6%

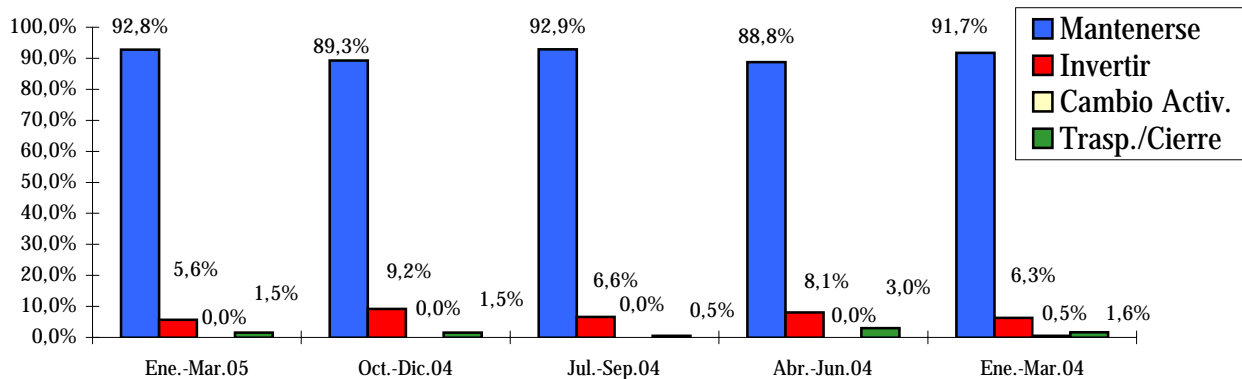
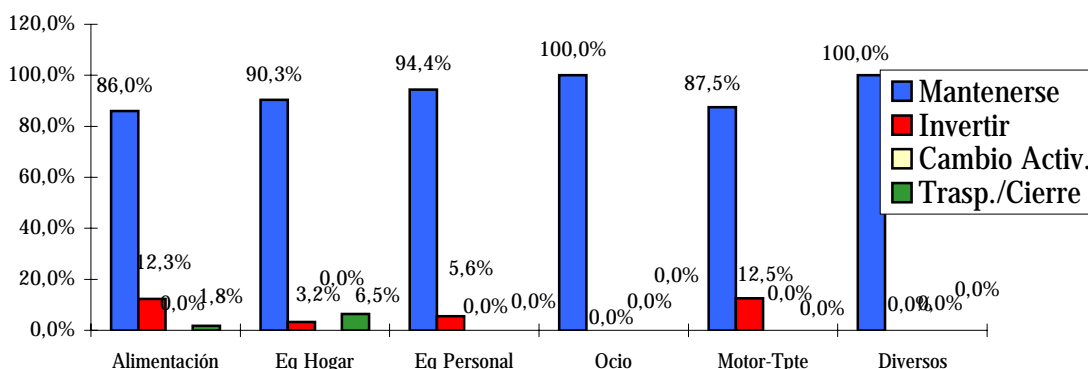


TABLA N° 12

Expectativas de su empresa a 3 meses vista por sectores (Ene.-Mar.05)

	Alimentación	Eq Hogar	Eq Personal	Ocio	Motor-Tpte	Diversos
Mantenerse	86,0%	90,3%	94,4%	100,0%	87,5%	100,0%
Invertir	12,3%	3,2%	5,6%	0,0%	12,5%	0,0%
Cambio Activ.	0,0%	0,0%	0,0%	0,0%	0,0%	0,0%
Trasp./Cierre	1,8%	6,5%	0,0%	0,0%	0,0%	0,0%



5) RESUMEN

El volumen de ventas durante el cuarto trimestre de 2004 ha sido considerado "alto" por el 19,5% de encuestados, "normal" por el 52,8% y "bajo" por el restante 27,7%. Este resultado es peor que el obtenido en el trimestre anterior y ligeramente menos favorable que el del mismo trimestre del año pasado. Las previsiones para el próximo trimestre son, sin embargo, más favorables que las realizadas en los últimos años para el mismo periodo. En cuanto a las previsiones de los distintos sectores comerciales, destacan en sentido positivo en diversos, único caso en el que las previsiones "aumentar" superan las correspondientes a "disminuir".

Los precios mantuvieron una evolución similar a la de trimestres anteriores. Fueron "mayores" en el 34,4% de los establecimientos comerciales encuestados, se mantuvieron "estables" en el 61,5% y fueron "menores" en el 4,1% restante. Por sectores, se mantuvieron más moderados en equipamiento personal y aumentaron más en motor-transporte. Se prevé un mayor aumento de precios para el próximo trimestre que el contemplado para el mismo periodo hace un año y es ligeramente superior en términos de saldos de respuestas, que la previsión realizada en el trimestre anterior. Los precios aumentarán más en el sector de alimentación según se desprende de las respuestas obtenidas.

Las previsiones de evolución del empleo en el primer trimestre de 2005 son muy similares a las manifestadas para el mismo trimestre durante los últimos cinco años. El 3,1% espera "aumentar" su plantilla, el 96,4% espera "mantenerse" igual, y un 0,5% respondió que va a "disminuir" el número de empleados.

Las expectativas para el próximo trimestre son "mantenerse" en el 92,8% de los establecimientos, "invertir" en el 5,6%, y de "traspaso o cierre" en el 1,5%. En esta ocasión como en los últimos trimestres, ningún comercio manifestó previsiones de "cambio de actividad". Como es frecuente, los establecimientos más inversores serán los dedicados a motor-transporte con un 12,5% de respuestas en este sentido, siendo en esta encuesta casi igualados por el sector de alimentación. En sentido negativo, en dos sectores: equipamiento del hogar y alimentación se obtienen respuestas de expectativas de cierre o traspaso, con el 6,5% y el 1,8% en cada caso respectivamente.

Con el patrocinio de:

