

Informe de Coyuntura de Hostelería de Cantabria

(Informe nº23 - Tercer Trimestre 2004)

Los datos que a continuación se exponen, corresponden a la encuesta de coyuntura de hostelería y reflejan las contestaciones obtenidas entre los empresarios del sector. En esta ocasión, son los resultados del tercer trimestre de 2004. La obtención de la muestra representativa se ha realizado de forma aleatoria y con un criterio de afijación proporcional a las actividades hosteleras y a la localización territorial de las mismas. Se analizan los resultados obtenidos por subsectores de actividad: apartamentos, cafés-bares, campings, hoteles y restaurantes.

OBJETO DE LA ENCUESTA

La información que se obtiene en la encuesta se refiere a los aspectos más significativos de la marcha de los negocios hosteleros de Cantabria: facturación, precios, y empleo, tanto en el trimestre concluido, como en relación a las previsiones para el inmediato siguiente.

CONTENIDO

1. FACTURACIÓN

- 1.a Facturación en el último trimestre.
- 1.b Facturación prevista para el próximo trimestre.

2. PRECIOS

- 2.a Precios durante el último trimestre.
- 2.b Precios previstos para el próximo trimestre.

3. EMPLEO

- 3.a Nivel de empleo en el último trimestre.
- 3.b Nivel de empleo previsto para el próximo trimestre.

4. RESUMEN

1) FACTURACIÓN

1.a Facturación en el último trimestre.

La facturación en los establecimientos hosteleros de la región durante el tercer trimestre ha sido "alta" según el 23% de encuestados, "normal" conforme la opinión del 50,7% y respondieron que fue "baja" el 26,3% restante. Este resultado es peor que el del tercer trimestre del año pasado y muy similar al obtenido en el año 2002 (tabla nº1).

Todos los sectores hosteleros manifiestan unos resultados peores a los del tercer trimestre de 2003.

TABLA Nº1

Facturación en el último trimestre

	Jul.-Sep.04	Jul.-Sep.03	Jul.-Sep.02	Jul.-Sep.01	Jul.-Sep.00
Alta	23,0%	31,5%	24,3%	30,6%	52,0%
Normal	50,7%	58,7%	49,3%	55,1%	36,5%
Baja	26,3%	9,8%	26,3%	14,3%	11,5%

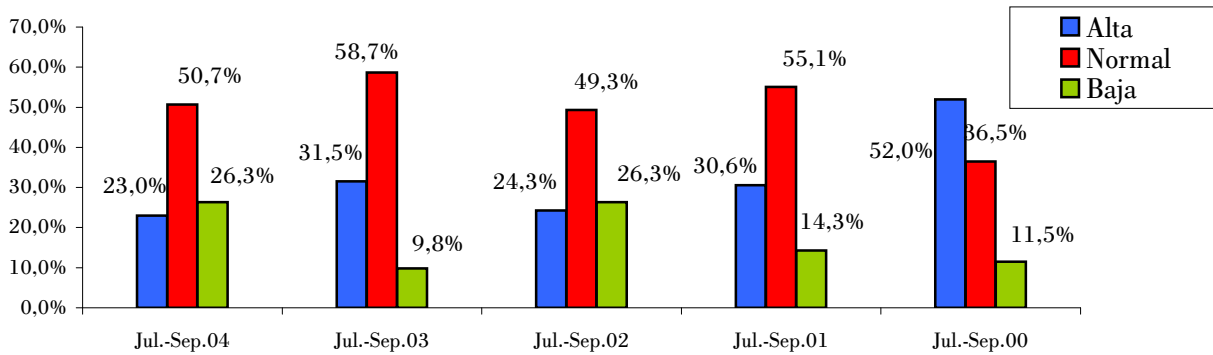
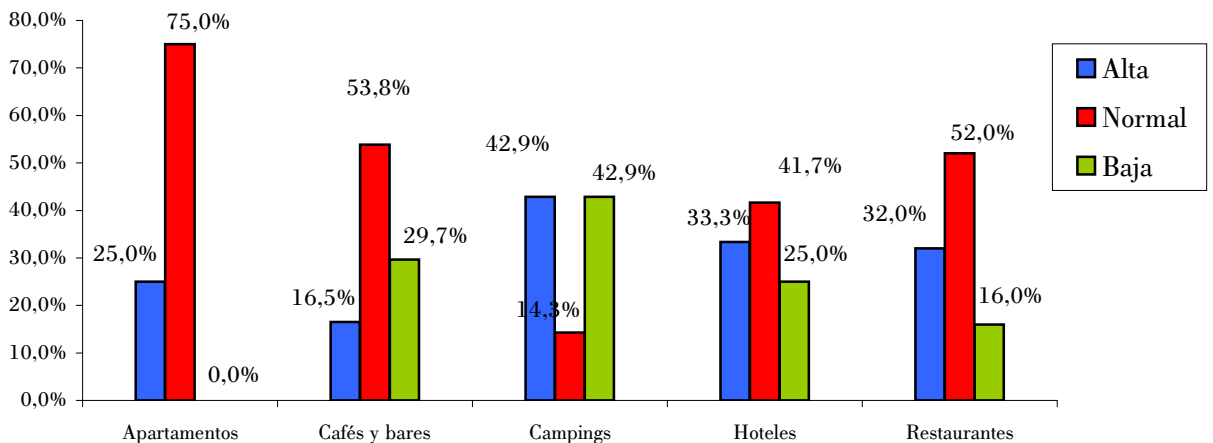


TABLA Nº2

Facturación en el último trimestre

por sectores

	Apartamentos	Cafés y bares	Campings	Hoteles	Restaurantes
Alta	25,0%	16,5%	42,9%	33,3%	32,0%
Normal	75,0%	53,8%	14,3%	41,7%	52,0%
Baja	0,0%	29,7%	42,9%	25,0%	16,0%



1.b. Facturación prevista para el próximo trimestre

La previsión de facturación para el próximo y último trimestre del año es más optimista que la realizada para el mismo periodo en los últimos cuatro años (tabla nº3). El 10,5% prevé que "será mayor", el 59,2% cree que "se mantendrá" y el 30,3% espera que "será inferior".

Como consecuencia del descenso de actividad que se produce entre el tercero y cuarto trimestres en la hostelería, las expectativas de disminución de la facturación superan a las de crecimiento, siendo en los hoteles donde se realizan las previsiones menos optimistas (mayor diferencia entre las respuestas favorables y desfavorables), con un 4,2% de respuestas "será mayor" y un 45,8% de contestaciones "será inferior".

TABLA Nº 3					
Facturación prevista para el próximo trimestre					
	Oct.-Dic.04	Oct.-Dic.03	Oct.-Dic.02	Oct.-Dic.01	Oct.-Dic.00
Será mayor	10,5%	7,7%	4,6%	8,2%	7,4%
Se mantendrá	59,2%	74,8%	56,6%	58,5%	65,5%
Será inferior	30,3%	17,5%	38,8%	33,3%	27,0%

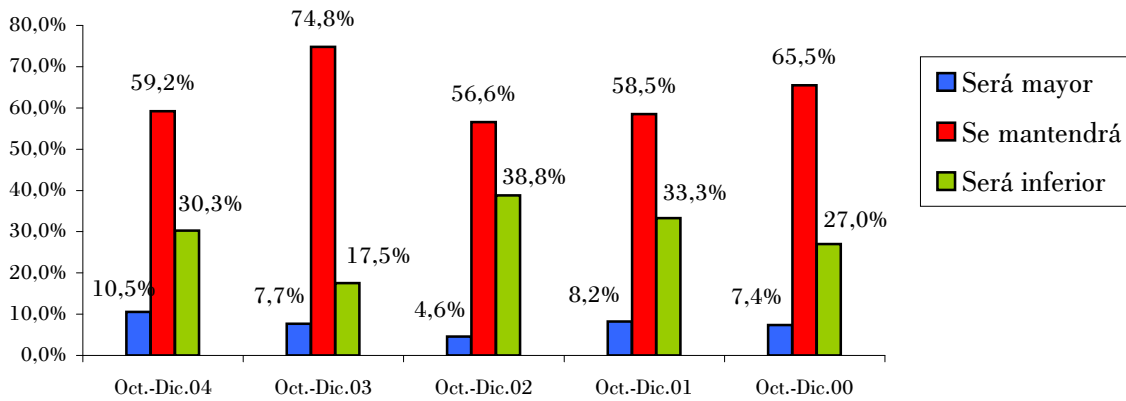
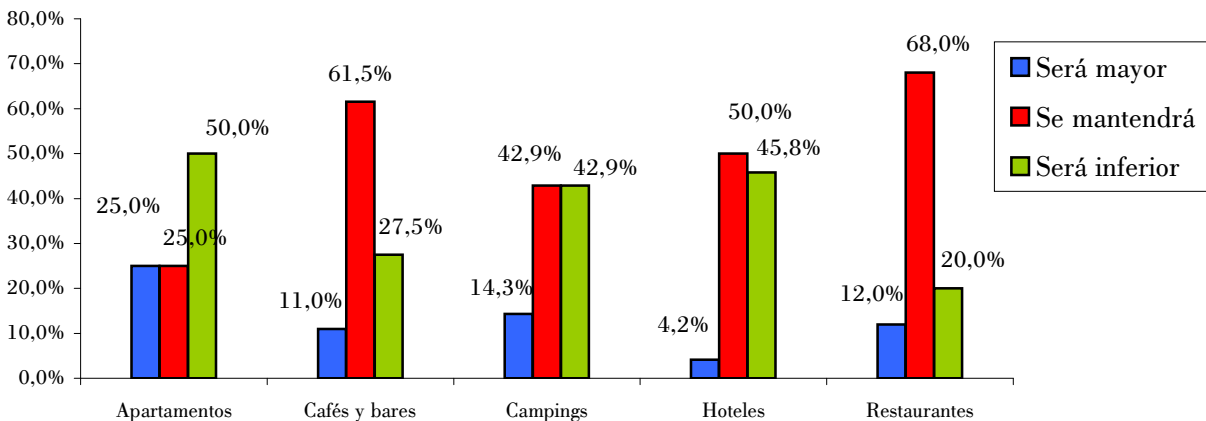


TABLA Nº4					
Facturación prevista para el próximo trimestre por sectores					
	Apartamentos	Cafés y bares	Campings	Hoteles	Restaurantes
Será mayor	25,0%	11,0%	14,3%	4,2%	12,0%
Se mantendrá	25,0%	61,5%	42,9%	50,0%	68,0%
Será inferior	50,0%	27,5%	42,9%	45,8%	20,0%



2) PRECIOS

2.a Precios durante el último trimestre

Durante el tercer trimestre los precios fueron "más altos" en el 37,5% de los establecimientos de hostelería de la región, fueron "iguales" en el 57,9% y "más bajos" en el 4,6%. Si se realiza una comparación del saldo de respuestas (diferencia en los resultados "más altos" y "más bajos") entre el trimestre actual y el mismo trimestre del año pasado, la evolución ha sido algo más moderada este año (tabla nº5).

En la comparación de los saldos de respuestas obtenidos en este trimestre y el mismo del año pasado en los distintos sectores hosteleros, se ha producido una moderación de precios general con la excepción de café-bares.

TABLA N°5					
Los precios durante el último trimestre					
	Jul.-Sep.04	Abr.-Jun.04	Ene.-Mar.04	Oct.-Dic.03	Jul.-Sep.03
Más altos	37,5%	29,0%	26,0%	11,8%	37,8%
Iguales	57,9%	70,3%	71,2%	85,4%	62,2%
Más bajos	4,6%	0,7%	2,7%	2,8%	0,0%

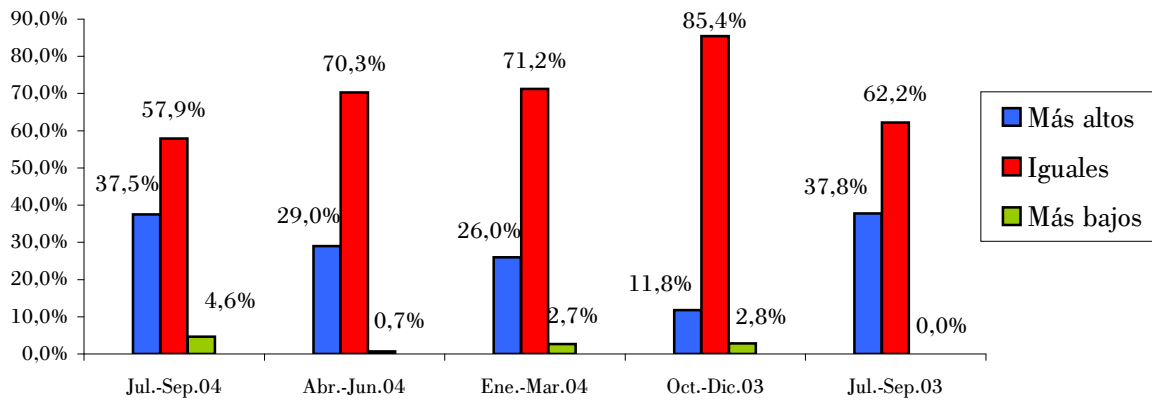
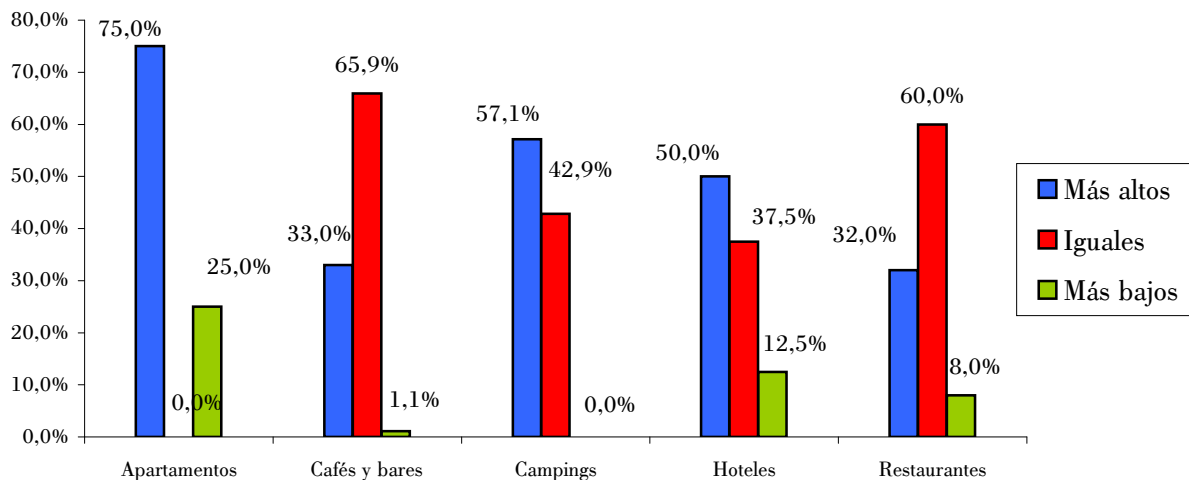


TABLA N°6					
Los precios durante el último trimestre por sectores					
	Apartamentos	Cafés y bares	Campings	Hoteles	Restaurantes
Más altos	75,0%	33,0%	57,1%	50,0%	32,0%
Iguales	0,0%	65,9%	42,9%	37,5%	60,0%
Más bajos	25,0%	1,1%	0,0%	12,5%	8,0%



2.b Precios previstos para el próximo trimestre

Respecto a las previsiones de evolución de los precios en el próximo trimestre, el 7,2% respondieron que "se incrementarán", el 78,9% contestaron que "serán iguales" y el 13,8% estiman que "serán inferiores". El resultado se corresponde con la caída de actividad que se produce siempre en la hostelería entre el tercer y cuarto trimestres del año.

Únicamente en café-bares se obtuvieron respuestas de previsión de aumento de precios, con el 12,1% del total. El resto de establecimientos reducirán sus precios o los mantendrán estables.

TABLA N°7

Los precios para el próximo trimestre

	Oct.-Dic.04	Jul.-Sep.04	Abr.-Jun.04	Ene.-Mar.04	Oct.-Dic.03
Se incrementarán	7,2%	43,4%	34,2%	41,0%	6,3%
Serán iguales	78,9%	55,9%	65,1%	57,6%	74,8%
Serán inferiores	13,8%	0,7%	0,7%	1,4%	18,9%

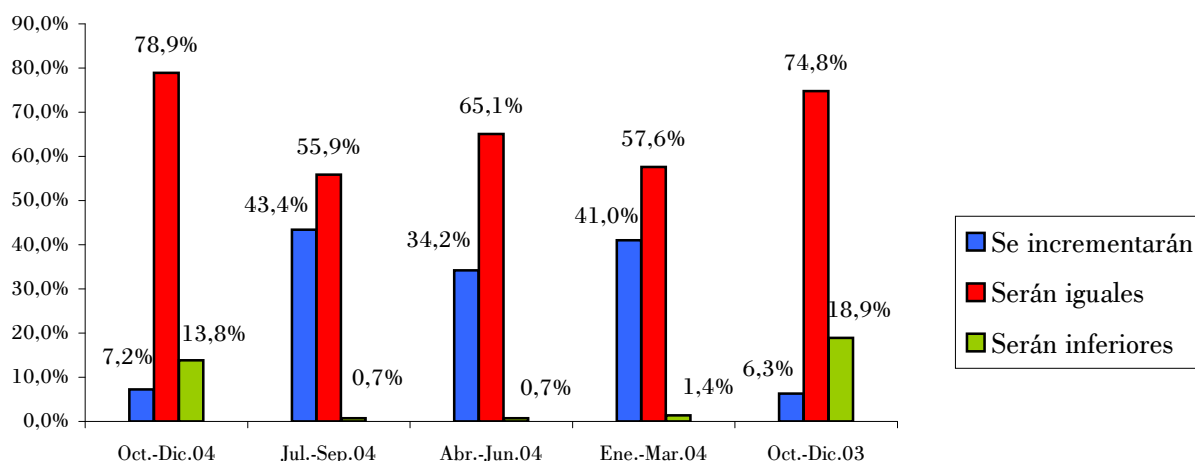
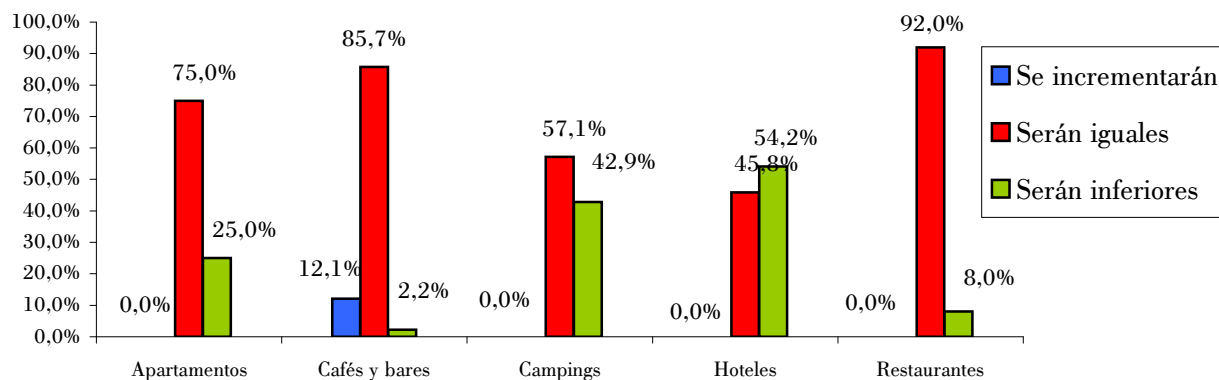


TABLA N°8

Los precios para el próximo trimestre por sectores

	Apartamentos	Cafés y bares	Campings	Hoteles	Restaurantes
Se incrementarán	0,0%	12,1%	0,0%	0,0%	0,0%
Serán iguales	75,0%	85,7%	57,1%	45,8%	92,0%
Serán inferiores	25,0%	2,2%	42,9%	54,2%	8,0%



3) EMPLEO

3.a Nivel de empleo en el último trimestre

El empleo en el sector hostelero durante este trimestre, en el que se produce el mayor nivel de actividad del año, ha sido "superior" en el 17,1% de encuestados, ha sido "igual" en el 79,6% y contestaron que fue "inferior" el 3,3% restante. El habitual incremento de empleo de este trimestre ha sido menor al de los últimos cuatro años (tabla nº9).

La evolución del empleo por sectores respecto al mismo trimestre del año pasado, es más positiva este año en restaurantes. En café-bares, campings, hoteles y apartamentos por el contrario y según las respuestas obtenidas, la creación de empleo ha sido menor (tabla nº10).

TABLA Nº9					
Nivel de empleo en el último trimestre					
	Jul.-Sep.04	Jul.-Sep.03	Jul.-Sep.02	Jul.-Sep.01	Jul.-Sep.00
Superior	17,1%	20,3%	35,5%	20,4%	25,0%
Igual	79,6%	76,2%	63,8%	72,1%	73,0%
Inferior	3,3%	3,5%	0,7%	7,5%	2,0%

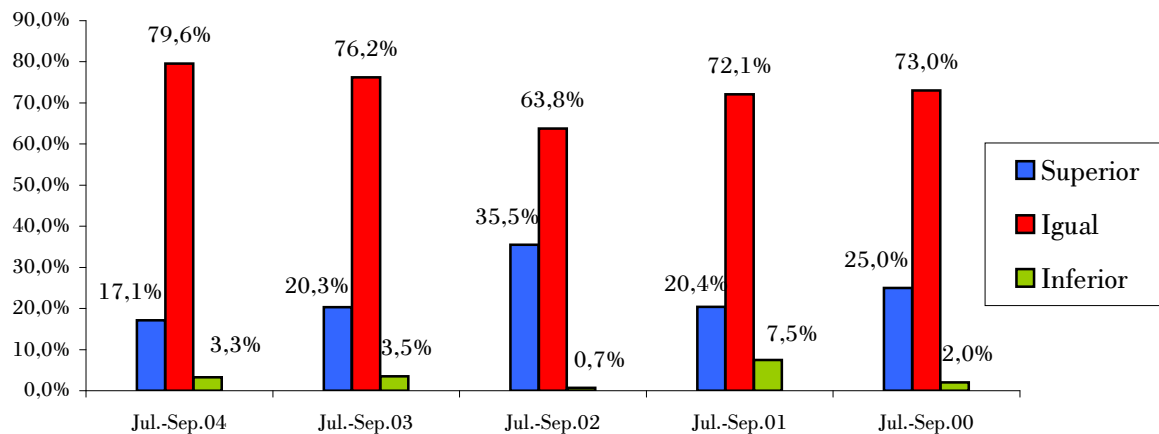
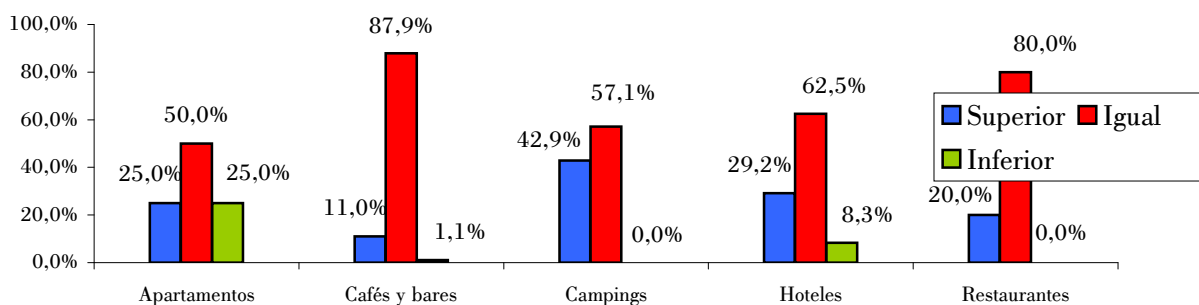


TABLA Nº10					
Nivel de empleo en el último trimestre por sectores					
	Apartamentos	Cafés y bares	Campings	Hoteles	Restaurantes
Superior	25,0%	11,0%	42,9%	29,2%	20,0%
Igual	50,0%	87,9%	57,1%	62,5%	80,0%
Inferior	25,0%	1,1%	0,0%	8,3%	0,0%



3.b Nivel de empleo previsto para el próximo trimestre

En cuanto a la previsión de evolución del empleo en el cuarto trimestre, el 2,6% de encuestados respondieron que será "superior", el 77,6% contestó que será "igual" y el 19,7% estima que será "inferior". Las perspectivas son ligeramente más favorables que las correspondientes al mismo periodo del año pasado, pero peores a las de los años 2001 y 2000.

El único sector que manifiesta expectativas de aumento de plantillas es el de café-bares. En el resto la tendencia es mantener o reducir el empleo.

TABLA N°11					
Nivel de empleo previsto para el próximo trimestre					
	Oct.-Dic.04	Oct.-Dic.03	Oct.-Dic.02	Oct.-Dic.01	Oct.-Dic.00
Superior	2,6%	1,4%	0,0%	4,8%	2,7%
Igual	77,6%	77,6%	75,7%	77,6%	82,4%
Inferior	19,7%	21,0%	24,3%	17,7%	14,9%

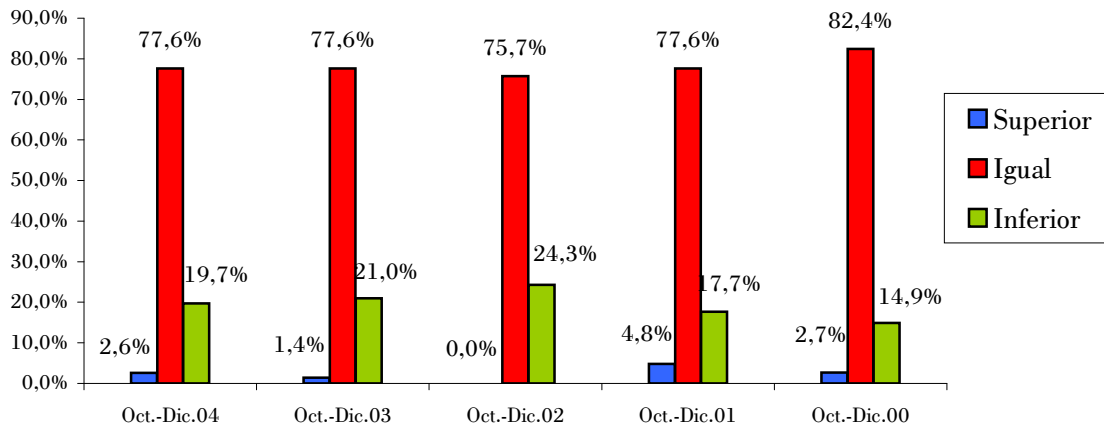
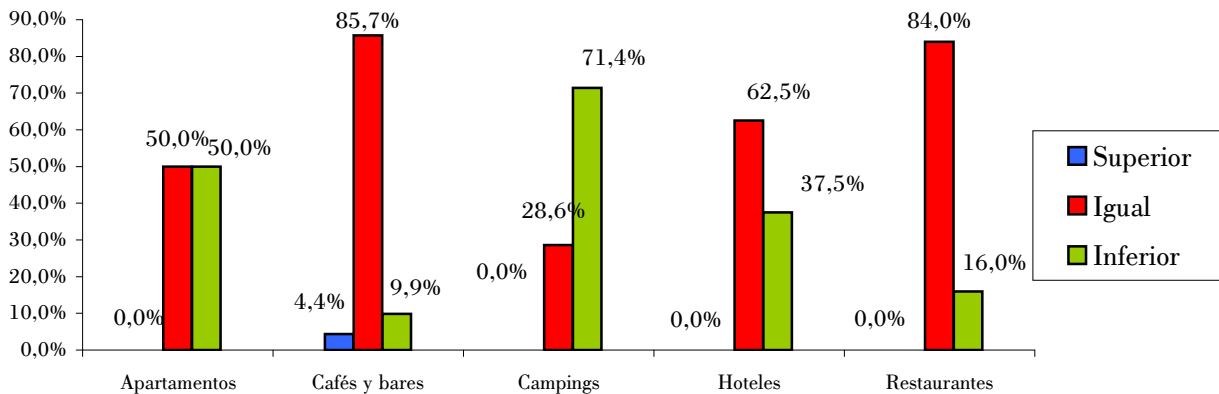


TABLA N°12					
Nivel de empleo previsto para el próximo trimestre por sectores					
	Apartamentos	Cafés y bares	Campings	Hoteles	Restaurantes
Superior	0,0%	4,4%	0,0%	0,0%	0,0%
Igual	50,0%	85,7%	28,6%	62,5%	84,0%
Inferior	50,0%	9,9%	71,4%	37,5%	16,0%



4) RESUMEN

La facturación en los establecimientos hosteleros de la región durante el tercer trimestre ha sido "alta" según el 23% de encuestados, "normal" conforme la opinión del 50,7% y respondieron que fue "baja" el 26,3% restante. Este resultado es peor que el del tercer trimestre del año pasado y muy similar al obtenido en el año 2002. En sentido contrario, la previsión de facturación para el último trimestre del año es más optimista que la realizada para el mismo periodo en los cuatro últimos, en concreto el 10,5% prevé que "será mayor", el 59,2% cree que "se mantendrá" y el 30,3% cree que "será inferior".

Como consecuencia del descenso de actividad que se produce entre el tercero y cuarto trimestres en la hostelería, las expectativas de disminución de la facturación superan a las de crecimiento, siendo en los hoteles donde se realizan las previsiones menos optimistas (mayor diferencia entre las respuestas favorables y desfavorables), con un 4,2% de respuestas "será mayor" y un 45,8% de contestaciones "será inferior".

Durante el tercer trimestre los precios fueron "más altos" en el 37,5% de los establecimientos de hostelería de la región, fueron "iguales" en el 57,9% y "más bajos" en el 4,6%. Si se realiza una comparación del saldo de respuestas (diferencia en los resultados "más altos" y "más bajos") entre el trimestre actual y el mismo trimestre del año pasado, la evolución ha sido algo más moderada este año, moderación que se produce en todos los sectores a excepción de los café-bares.

Respecto a las previsiones de evolución de los precios en el próximo trimestre, el 7,2% respondieron que "se incrementarán", el 78,9% contestaron que "serán iguales" y el 13,8% estiman que "serán inferiores". El resultado es coherente con la caída de actividad que se produce siempre en la hostelería entre el tercer y cuarto trimestres del año. Únicamente en café-bares se obtuvieron respuestas de previsión de aumento de precios, con el 12,1% del total. El resto de establecimientos reducirán sus precios o los mantendrán estables.

El empleo en el sector hostelero durante este trimestre, en el que se produce el mayor nivel de actividad del año, ha sido "superior" en el 17,1% de encuestados, ha sido "igual" en el 79,6% y contestaron que fue "inferior" el 3,3% restante. El habitual incremento de empleo de este trimestre ha sido menor al de los últimos cuatro años.

En cuanto a la previsión de evolución del empleo en el cuarto trimestre, el 2,6% de encuestados respondieron que será "superior", el 77,6% contestó que será "igual" y el 19,7% estima que será "inferior". Las perspectivas son ligeramente más favorables que las correspondientes al mismo periodo del año pasado, pero peores a las de los años 2001 y 2000. El único sector que manifiesta expectativas de aumento de plantillas es el de café-bares.

Con el patrocinio de:

